

TIRGUS IZPĒTE

ALŪKSNES NOVADA INVESTĪCIJU PIESAISTES STRATĒGIJA

2014. GADA 23. DECEMBRIS



ALŪKSNES NOVADS

KONTAKTINFORMĀCIJA:

Mārtiņš Tiknuss

Mobile: +371 2 66 77 811

Email: martins.tiknuss@gatewaybaltic.com

Skype: martins-gateway

Address: Elizabetes iela 51, Rīga, LV-1010

Web: www.gatewaybaltic.com

Satura rādītājs

1. Metodoloģija	4
2. Pētījuma kopsavilkums	5
3. Alūksnes novada pašvaldības pašreizējās investīciju piesaistes situācija	7
3.1. Alūksnes novada demogrāfijas un nodarbinātības statistisko rādītāju analīze	7
3.2. Izglītības pieejamība Alūksnes novadā	11
3.3. Alūksnes novada aktīvo uzņēmumu apskats un analīze	15
3.4. Galveno ekonomisko industriju noteikšana	20
4. Alūksnes novada investīciju piesaistes aktivitāte un infrastruktūra	22
4.1. Esošās investīcijas	22
4.2. Alūksnes novada pašvaldības un privātīpašnieku pārziņā esošo īpašumu izvērtējums	24
4.3. Cilvēkresursu pieejamība galvenajās industrijās	26
5. Alūksnes novada galveno ekonomisko industriju izvērtējums un prioritizācija	30
5.1. Mežsaimniecība un mežsīrāde	30
5.2. Kokapstrāde	31
5.3. Lauksaimniecība	32
5.4. Transports un loģistika	36
5.5. Veselības aprūpe	38
5.6. Alūksnes galveno ekonomisko industriju prioritizēšana 2015-2016	40
5.7. Tūrisma nozares sasaiste ar galvenajām ekonomiskajām industrijām	41
6. Alūksnes novada pašvaldības investīciju piesaistes stratēģijas izveidošana	44
6.1. Mērķa ģeogrāfiju un investoru profila noteikšana investīciju piesaistei	44
6.2. Starptautiskā pieredze saistībā ar investīciju piesaisti	45
6.3. Alūksnes novada pašvaldībai pieejamie resursi investīciju piesaistes darbībām	49
7. Investīciju piesaistes stratēģijas darba plāns	55
7.1. Alūksnes novada pašvaldības investīciju piesaistes aktivitātes un mērķi	55
7.2. Laika plāns 2015-2016	58

Lietotie saīsinājumi

AER	Atjaunojamie energoresursi
B2B	<i>Business to business</i> jeb business biznesam
CSP	Centrāla Statistikas pārvalde
EJZF	Eiropas Jūrlietu un zivsaimniecības fonds
ELFLA	Eiropas Lauksaimniecības fonds lauku attīstībai
ERAF	Eiropas Reģionālās attīstības fonds
ES	Eiropas Savienība
ESF	Eiropas Sociālais fonds
IKP	Iekšzemes kopprodukts
KF	Kohēzijas fonds
LIAA	Latvijas Investīciju un attīstības aģentūra
LR	Latvijas Republika
MVK	Mazie un vidējie komersanti
NVA	Nodarbinātības Valsts Aģentūra
NVS	Neatkarīgo Valstu Sadraudzība
PII	Pirmsskolas izglītības iestāde
PMLP	Pilsonības un migrācijas lietu pārvalde
RPIVA	Rīgas Pedagoģijas un izglītības vadības akadēmijas
SIA	Sabiedrība ar ierobežotu atbildību
SVID	Stiprās puses, Vājās puses, Iespējas, Draudi
VARAM	Vides Aizsardzības un Reģionālās Attīstības Ministrija

1. Metodoloģija

Pētījums tika veikts trīs lielās daļās (skat. Attēls 1), no kurām pirmā bija fokusēta uz Alūksnes pašreizējās situācijas noteikšanu. Informācija tika apkopota no dažādiem statistikas avotiem, kā Centrālās statistikas pārvalde, Nodarbinātības Valsts Aģentūra, kompāniju reģistra informācija, kā arī Alūksnes novada pašvaldības nodrošinātā informācija saistībā ar izglītības pieejamību novadā. Papildu tam, jāatzīmē, ka tika izskatīta arī pašvaldības pašreizējo investīciju piesaistes situācija un industriālo teritoriju stāvoklis. Pirmās daļas beigās tika noteiktas 5 galvenās industrijas Alūksnes novadā, kas tika analizētas padziļināti. Lai papildinātu iegūto informāciju, tika veiktas intervijas ar Alūksnes pašvaldības pārstāvjiem un piesaistītajiem ekspertiem, kas varēja sniegt padziļinātu ieskatu par izvēlētajām industrijām.

Otrās daļas mērķis bija noteikt industrijas vēsturisko attīstību novadā un pašreizējo situāciju, kā arī saprast nozares attīstības tendences gan Latvijas, gan Eiropas mērogā. Industrijas apskats ļāva savienot Alūksnes novada piedāvājumu investoriem ar paredzamo pieprasījumu. Lai saprastu nozares tendences, tika izskatīti dažāda veida nozaru apskati, pētījumi, kā arī pieejamie statistiskie dati. Katrai no 5 novada nozarēm tika noteikti potenciālie investīciju piesaistes punkti, kas sadaļas beigās tika sakārtoti pēc to aktualitātes 2015.-2016. gadā. Trīs prioritārajām nozarēm tika noteiktas galvenās mērķa ģeogrāfijas 2015.-2016. gadiem un identificēts potenciālais investora profils.

Trešā pētījuma daļa bija vērsta uz citu pašvaldību investīciju piesaistes aktivitāšu apzināšanu. Šīs daļas ietvaros tika izvēlētas Alūksnei līdzīgas pašvaldības ģeogrāfiskā novietojuma un industriju aktualitātes ziņā un apkopota informācija, kā šīs pašvaldības veic investīciju piesaisti un īsteno ārējo mārketingu.

Attēls 1. Pētījuma metodoloģija



Šīs trīs daļas ļāva noslēgt pētījumu ar rekomendāciju un darbības plāna izveidi Alūksnes novadam 2015.-2016. gadiem. Pētījuma izstrādē uzsvars likts uz tā pielietojamību un budžeta ierobežotību, līdz ar to ieteiktās aktivitātes ir plānotas saistībā ar dažādu fondu finansējuma piesaisti. Lai palīdzētu aktivitātes ieviest konkrētajā laika periodā, ir izveidots laika plāns, kurā apkopotas visas veicamās aktivitātes mēnešu griezumā.

2. Pētījuma kopsavilkums

- Analizējot uzņēmuma reģistra datus, iespējams secināt, ka Alūksnes novadā galvenās ekonomiskās industrijas ir kokapstrāde, mežsaimniecība un mežizstrāde, sauszemes transports, lauksaimniecība un veselības aprūpe.
- Novadā šobrīd ir aktīvas 15 industriālās teritorijas, taču tās lielākoties neatbilst Rietumu industriālo teritoriju standartiem, galvenokārt ūdensapgādes un kanalizācijas nepieejamības dēļ, kā arī par lielu šķērslī uzskatāma arī nepiemērotā elektrojaudas padeve un platjoslas interneta trūkums. Tā kā 2014.-2020. gadam industriālo teritoriju sakārtošanai ERAF atvēlēts EUR 21,7 milj., nepieciešams **veikt informācijas izplatīšanas kampaņu visiem industriālo zonu komersantiem** par pieejamo finansējumu un pieteikšanās procesu. Alūksnes pašvaldībai ieteicams piedāvāt atbalstu arī pieteikumu rakstīšanā.
- Alūksnes novadā ir ierobežota pieeja profesionālajai un augstākajai izglītībai, un statistikas dati rāda, ka jaunieši pārsvarā izvēlas iegūt izglītību ārpus Alūksnes novada, kas savukārt pastiprina iedzīvotāju skaita samazināšanās un iedzīvotāju novecošanās problēmu. Lai šo problēmu mazinātu, **nepieciešams izveidot un uzturēt datubāzi** ar absolventu pašreizējām profesionālajām gaitām un kontaktinformāciju, kuru būtu iespējams izmantot komunikācijā par atbilstošām vakancēm novadā.
- Jāatzīmē, ka ļoti pozitīvi vērtējama NVA Alūksnes filiāles piedāvātā iespēja ar investoru kopā veidot apmācību vai pārkvalifikācijas programmas bezdarbniekiem. Alūksnes novada mārketinga materiālos nākotnē nepieciešams iekļaut detalizētu informāciju par šo piedāvājumu, jo tas uzskatāms par nozīmīgu faktoru investīciju piesaistes procesā.
- Pēc industriju padziļināta apskata iespējams secināt, ka industrijās, kuru attīstības pamatā ir izejmateriāli, šobrīd jau ir apgūtas vairāk kā 95% no augstvērtīgajām teritorijām, kas norāda uz nepieciešamību galvenokārt **fokusēties uz mazvērtīgāku teritoriju izmantošanas veicināšanu**, jo vietējie izejmateriāli pieejami ierobežotā apjomā.
- Par 2015.-2016. gada prioritārajām nozarēm uzskatāma mežsaimniecība un mežizstrāde saistībā ar ģeogrāfisko koku kultivēšanu, veselības aprūpes nozare saistībā ar tradicionālā un medicīniskā SPA tūrisma iespējām, kā arī lopkopības attīstīšana, it īpaši saistībā ar aitkopību vai savvaļas dzīvnieku audzēšanu.
- Investoru piesaiste saistībā ar ģeogrāfisko koku kultūru iespējama gan no Latvijas, gan ārvalstīm. Ieteicams fokusēties uz šo kultūru audzētājiem Latvijā, lielākajām ģeogrāfiskajām kokaudzētavām Eiropā, kā arī lielākajiem šķeldas pārstrādātājiem. Galvenās mērķa ģeogrāfijas – Somija, Zviedrija, Austrija, Vācija, Francija.
- Saistībā ar medicīniskā SPA izveidi par novadam visperspektīvāko mērķa ģeogrāfiju uzskatāma Krievija ārstniecisko pakalpojumu kvalitātes atšķirību dēļ. Galvenie investoru mērķa profili ir sekojošie: Krievijas galvenās SPA viesnīcu ķēdes; individuālās SPA viesnīcas Pleskavā un citos ģeogrāfiski tuvajos rajonos, kā arī galvenās Eiropas SPA viesnīcas, kas pamatā fokusējas uz Austrumeiropas un NVS klientūru.
- Lopkopības sektorā ieteicams fokusēties uz potenciālajiem investoriem Latvijā un veidot sadarbību ar Savvaļas dzīvnieku audzētāju asociāciju, Latvijas Aitu audzētāju asociāciju un Latvijas Kazu audzētāju apvienību, jo bieži vien asociācija ir pirmais kontaktpunkts gan vietējiem, gan ārvalstu investoriem, kas ieinteresēti konkrētajā nozarē.
- Investīciju piesaistes process jāsāk ar nozares specifiskai atbilstošu teritoriju un īpašumu identificēšanu Alūksnes novadā un detalizētu mārketinga materiālu izstrādi.

- Nepieciešams izveidot **mājaslapu** (angļu un krievu val.) par Alūksnes novada piedāvājumu investoriem, kurā būtu pieejama informācija par pašvaldības atbalsta instrumentiem un pieejamajiem fondu līdzekļiem, informācija par galvenajām novada ekonomiskajām industrijām, pieejamās teritorijas industriāliem vai lauksaimniecības un mežsaimniecības mērķiem, kā arī kontaktinformācija.
- Lai gūtu rezultātus, Alūksnes pašvaldībai ir **aktīvi** jāiesaistās investīciju piesaistē, izplatot informāciju par potenciālo piedāvājumu un atbalstu investoriem. Nepieciešams uzrunāt un informēt gan nozaru asociācijas Latvijā un mērķa ģeogrāfijās, gan arī uzrunāt pašus potenciālos investorus.
- Ieteicams 2015.-2016. gadā apmeklēt vismaz vienu starptautisko izstādi mežsaimniecības (biomasas) nozarē Eiropā, un vismaz vienu medicīniskā tūrisma un SPA izstādi Krievijā.
- Alūksnes novada pašvaldībai ir jāuztur **regulāra komunikācija** ar potenciālajiem investoriem, kā arī aktīvi jāorganizē investoru biznesa vizītes uz novadu, kuru laikā iespējams apskatīt iespējamās industriālās vai mežsaimniecības, lauksaimniecības teritorijas, un pārrunās ar investoru tiek ieskicēts individuālais atbalsta piedāvājums investora vajadzībām.
- 2014.-2020. gada plānošanas perioda pieejamie Eiropas fondu līdzekļi sniedz plašas iespējas novadam piesaistīt finansējumu uzņēmējdarbības vides uzlabošanai. Jo vairāk šie fondi tiks apgūti, jo veiksmīgāka un vieglāka būs investoru piesaiste.
- Tā kā Alūksnes novads ir neliela izmēra, tad atsevišķas, ar ekonomiskajām industrijām nesavienotas tūrisma stratēģijas izveide uzskatāma par neefektīvu. Ieteicams novada pašvaldības finansiālos un darba spēka resursus fokusēt **uz vienu un to pašu nozaru attīstību gan ekonomiskā, gan investīciju piesaistes, gan arī tūrisma iespēju popularizēšanas jomā**. Tāda veidā iespējams veidot vienotu novada tēlu jeb identitāti (*tematika, logo, sauklis*), ko vēlāk iespējams pielietot gan tūrisma vidē, gan arī investīciju piesaistes procesā.

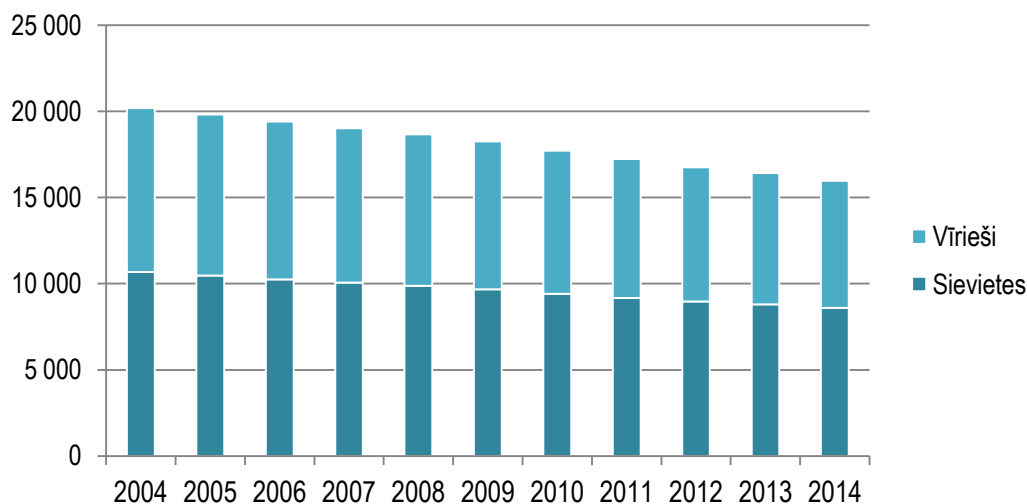
3. Alūksnes novada pašvaldības pašreizējās investīciju piesaistes situācija

3.1. Alūksnes novada demogrāfijas un nodarbinātības statistisko rādītāju analīze

Aplūkojot Alūksnes novada demogrāfiskos rādītājus pēdējo 10 gadu ietvaros, kā viena no izteiktākajām tendencēm ir manāma iedzīvotāju skaita samazināšanās. Par to liecina gan Pilsonības un migrācijas lietu pārvaldes (PMLP) rīcībā esošie dati, gan LR Centrālā statistikas pārvaldes (CSP) informācija. Tomēr šeit gan jāuzsver, ka dažādo datu vākšanas metožu rezultātā abu iestāžu iedzīvotāju skaita rādītāji atšķiras vidēji par 10-12%, un, tā kā vienīgi CSP apkopotajos datos ir ņemts vērā no Latvijas emigrējušo iedzīvotāju skaits, turpmāk tiks izmantoti tieši šie dati.

2014.gadā, salīdzinot ar 2004.gadu, iedzīvotāju skaits Alūksnes novadā ir pakāpeniski, taču ievērojami sarucis no 20 182 līdz 15 972 iedzīvotājiem, kopumā tam samazinoties par 21% (Attēls 2). Lai gan šāda tendence novērojama arī valsts līmenī, kopumā Latvijā izmaiņas ir mērenākas, tajā pašā laika periodā iedzīvotāju skaitam samazinoties par 12% - no 2 276 520 uz 2 001 468.¹ Savukārt Alūksnes novada iedzīvotāju struktūra pēc dzimuma 2014.gadā ir līdzīga Latvijas vidējiem rādītājiem – iedzīvotāju kopskaitu Alūksnes novadā sastāda 53.8% sievietes un 46.2% vīrieši, kamēr Latvijā vidēji to veido 54.2% sievietes un 45.8% vīrieši.²

2. attēls. Pastāvīgo iedzīvotāju skaits Alūksnes novadā pēc dzimuma, 2004-2014



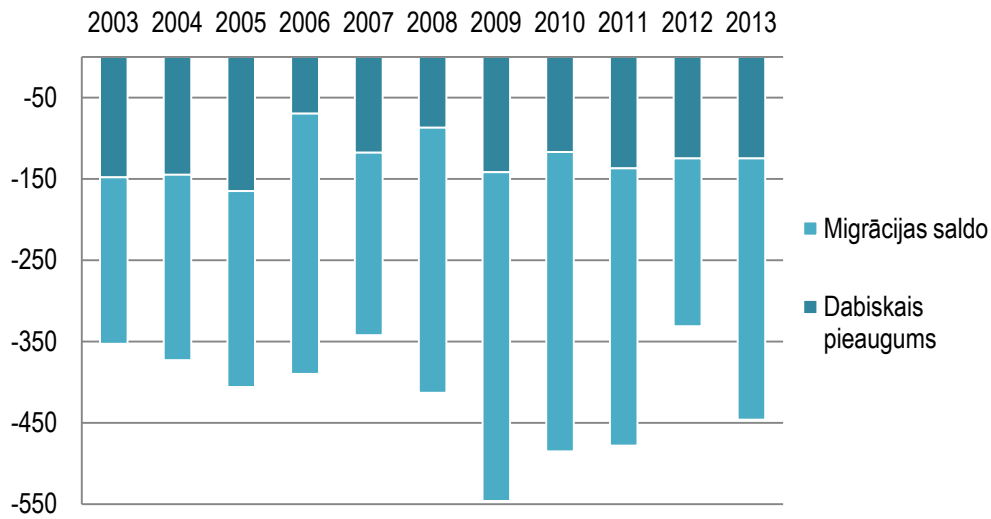
Izvērtējot pēdējo gadu datus par iedzīvotāju skaita izmaiņu ietekmējošiem faktoriem, var secināt, ka, līdzīgi kā vidēji visā Latvijas teritorijā, arī Alūksnes novadā lielākoties iedzīvotāju skaits samazinājies negatīva migrācijas saldo dēļ, kas kļuvis vēl jo vairāk izteikts ekonomiskās krīzes gadu laikā (Attēls 3). 2013.gadā negatīvs migrācijas saldo sastādīja 72% no iedzīvotāju skaita samazinājuma (2003.gadā - 58%), tikmēr negatīvs dabiskais pieaugums, mirušo skaitam pārsniedzot dzimušo skaitu, veidoja 18% kopējā iedzīvotāju īpatsvarā (2003.gadā - 42%).³

¹ LR Centrālā statistikas pārvalde. *Iedzīvotāji un sociālie procesi*. Pieejams (24.11.2014.): <http://data.csb.gov.lv/pxweb/lv/Sociala/?rxid=562c2205-ba57-4130-b63a-6991f49ab6fe>

² Ibid.

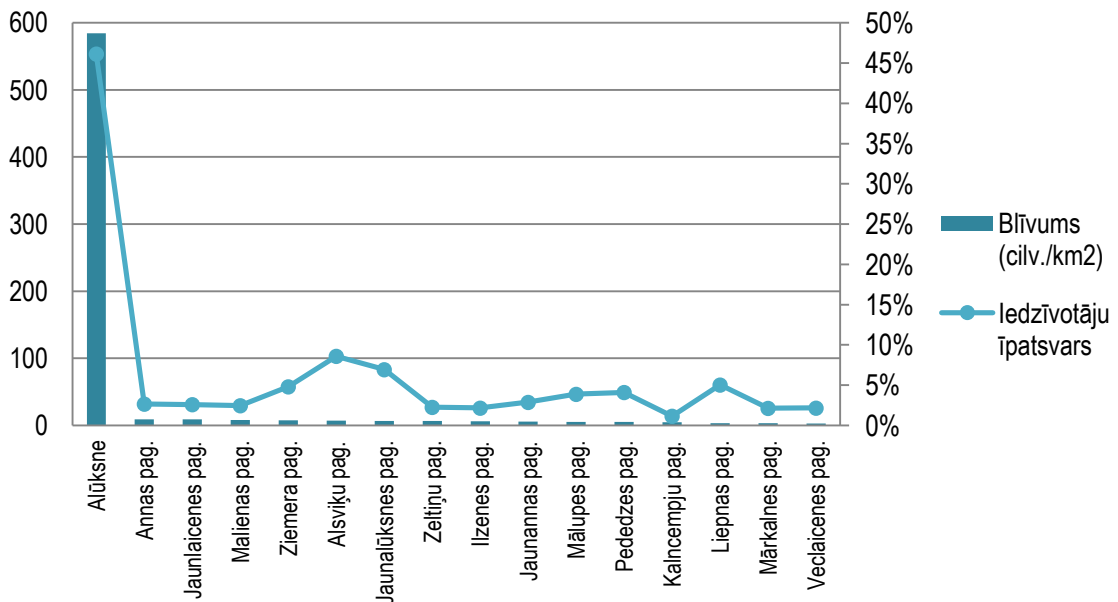
³ Ibid.

3.attēls. Iedzīvotāju skaita izmaiņas un tās ietekmējošie faktori Alūksnes novadā, 2003-2013



Ņemot vērā Alūksnes novada reģistrēto platību, kas kopumā sastāda 1 698 km², iedzīvotāju blīvums 2014.gada sākuma bija 9 cilvēki uz km². Tas ir vairāk kā trīs reizes mazāk nekā Latvijā vidēji, kas šajā pašā laikā bija 31 cilvēki uz km².⁴ Visaugstākā iedzīvotāju koncentrācija starp Alūksnes novada teritorijām ir Alūksnes pilsētā, kurā uz 1 km² mitinās 584 cilvēki, kurai ar ievērojami zemāku skaitli seko Annas (9.1 cilv./km²), Jaunlaicenes (9.0 cilv./km²) un Malienas pagasti (8.0 cilv./km²) (Attēls 4). Attiecīgi Alūksnes pilsētā dzīvo 46% no kopējā novadā reģistrēto iedzīvotāju skaita, nākošie augstākie rādītāji ir tās robežteritorijās - Alsviķu (9%), Jaunalūksnes(7%), un Ziemera pagastos (5%), kā arī Liepnas pagastā (5%).⁵

4.attēls. Alūksnes novada teritoriju apdzīvojuma blīvums un kopējā iedz. skaita īpatsvars (2014.01.01.)

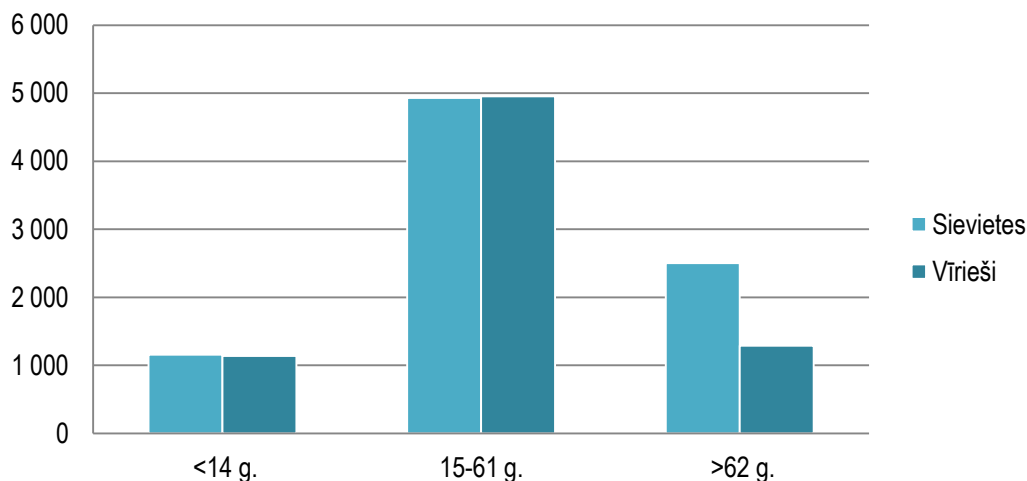


⁴ Ibid.

⁵ Pilsotības un migrācijas lietu pārvalde. *Latvijas iedzīvotāju skaits pašvaldībās*. Pieejams (24.11.2014.): http://www.pmlp.gov.lv/lv/assets/01072013/01.01.2014/ISPV_Pasvaldibas_iedzivotaju_skaits_pagasti.pdf

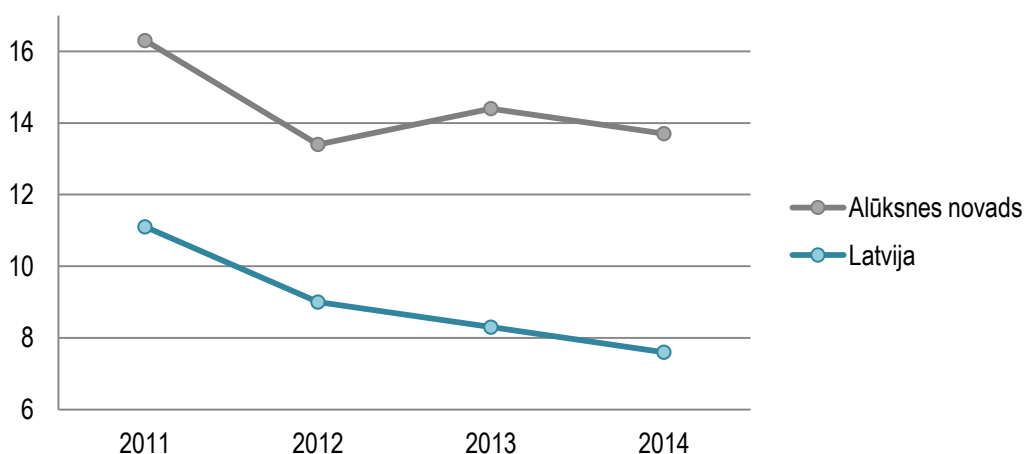
ledzīvotāju sadalījuma īpatsvars Alūksnes novadā pa darbības vecuma grupām ir teju identisks Latvijas teritorijas vidējam sadalījumam. Tas parāda, ka ievērojama vecumsastāva problēma ir iedzīvotāju novecošanās, t.i., pēc darbības vecuma grupa (pēc 62 g. vecuma) sastāda lielāku īpatsvaru nekā pirms darbības vecuma grupā (līdz 14 g. vecumam) (Attēls 5).⁶ Tāpat redzams, ka pēc darbības vecuma grupā ir straujš vīriešu skaita kritums, lai gan līdz darbības un darbības vecuma grupā dzimuma attiecībā nav krasi atšķirību. Tas, visticamāk, liecina par paaugstinātu mirstību vīriešu vidū vecumā pēc 62 gadiem.

5.attēls. Iedzīvotāju struktūra Alūksnes novadā pa vecuma grupām



Alūksnes novadā nodarbinātības tendences pēdējos gados atspoguļo līdzīgu situāciju kā citviet Latvijā pēckrīzes periodā, bezdarba rādītājiem pamazām samazinoties. Tomēr, salīdzinot Alūksnes novada bezdarba līmeni⁷ ar vidējo rādītāju Latvijā, Alūksnes novadā tas ir ievērojami augstāks (Attēls 6.). Ja 2011.gadā Alūksnes novadā bezdarba līmenis bija 16.3%, tad 2014.gadā to ir izdevies samazināt par 2.6% līdz 13.7%, tomēr Latvijā vidēji tas ir krities vairāk – no 11.1% 2011.gadā līdz 7.6% 2014.gadā, t.i., par 3.5% no kopējā bezdarba līmeņa īpatsvara.⁸

6.attēls. Bezdarba līmenis Alūksnes novadā un Latvijā, %



⁶ LR Centrālā statistikas pārvalde. *Iedzīvotāji un sociālie procesi*. Pieejams (24.11.2014.):

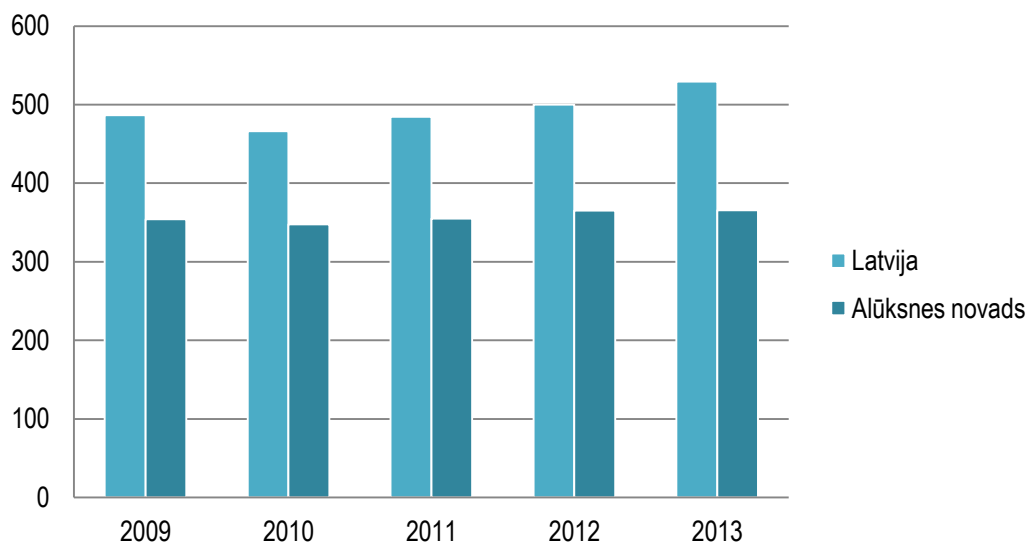
<http://data.csb.gov.lv/pxweb/lv/Sociala/?rxid=562c2205-ba57-4130-b63a-6991f49ab6fe>

⁷ Nodarbinātības Valsts aģentūra. *Bezdarba statistika*. Pieejams (24.11.2014.): <http://nva.gov.lv/index.php?cid=6&mid=67>

⁸ Ibid.

Strādājošo mēneša vidējā darba samaksa neto, līdzīgi kā visā Latvijā, pēckrīzes periodā ir pakāpeniski augusi, tomēr Alūksnes novadā pieaugums kopš 2010.gada ir pavisam mērens – vien 5%, kas ir krietni zemāks nekā vidējais pieaugums Latvijā 12% apmērā (Attēls 7). Līdzīgi, arī atalgojuma līmenis Alūksnes novadā joprojām saglabājas vidēji krietni zemāks nekā citur valstī - 2013.gadā šī atšķirība veidoja 31%.⁹

7.attēls. Strādājošo mēneša vidējā darba samaksa neto, EUR



Kopumā var secināt, ka viena no ievērojamākajām problēmām Alūksnes novada demogrāfiskajā ainā ir iedzīvotāju skaita samazināšanās, kas noris krietni straujākā tempā nekā Latvijā vidēji, pēdējo 10 gadu ietvaros tam samazinoties par 21%. Galvenais iedzīvotāju skaita izmaiņu faktors ir negatīvs migrācijas saldo, kas 2013.gadā sastādīja 72% no kopējā iedzīvotāju samazinājuma. Otrs lielākais faktors ir negatīvs dabiskais pieaugums, kas 2013.gadā veidoja 18% no iedzīvotāju samazinājuma. Šie faktori bijuši par iemeslu arī iedzīvotāju novecošanās problēmai Alūksnes novadā, kas, līdzīgi kā citur Latvijā un Eiropā, aizvien vairāk saasinās, pieaugot vidējam mūža ilgumam. Izteikta tendence ir arī sieviešu īpatsvara pieaugums pēc darbības vecuma grupā, kas liecina par augstu vīriešu mirstību.

Ja piepildīsies speciālistu aplēses par demogrāfiskajām tendencēm turpmākajos gados, tad nākotnē gaidāms vēl lielāks iedzīvotāju skaita sarukums un novecošanās. Samazinoties iedzīvotāju īpatsvaram darbības vecumā, pasliktinās kopējā tautsaimniecības situācija, zūd infrastruktūras un pakalpojumu pieejamība, kā arī pieaug nabadzības risks (jo īpaši pensijas vecumā) gan nacionālā, gan reģionālā līmenī, sevišķi ekonomiski vājās teritorijās. Šādā situācijā paredzams, ka gaidāma arvien izteiktāka iedzīvotāju ģeogrāfiskā izvietojuma koncentrācija ap ekonomiski spēcīgākajām pilsētām. Šī tendence novadā novērojama ap Alūksnes pilsētu, kurā mitinās ap 46% no kopējā novada iedzīvotāju skaita ar apdzīvotuma blīvumu 584 cilv./km², kas desmitiem reižu pārsniedz rādītājus apkārtējās teritorijās.

Iedzīvotāju vecumstruktūras izmaiņas var būt arī par iemeslu augstam bezdarba līmenim. Tomēr Alūksnes novadā tas ir krietni augstāks nekā Latvijā vidēji – 2014.gada sākumā tas bija 13.7% novadā pret 7.6% Latvijā, lai gan Alūksnes novada iedzīvotāju vecuma un dzimuma struktūra ir līdzīga Latvijas vidējiem rādītājiem. Arī bezdarba līmeņa samazinājums pēckrīzes gados Alūksnes novadā ir mazāks nekā Latvijā caurmērā, krītot par 2.6% kopš 2011.gada, kamēr Latvijā – par 3.5% no kopējā īpatsvara. Starp galvenajiem iemesliem, kas skaidrotu Alūksnes novada iedzīvotāju došanos ārpus savas faktiskās dzīvesvietas, ir ar nodarbinātību saistītie

⁹ LR Centrālā statistikas pārvalde. *Iedzīvotāji un sociālie procesi*. Pieejams (24.11.2014.): <http://data.csb.gov.lv/pxweb/lv/Sociala/?rxid=562c2205-ba57-4130-b63a-6991f49ab6fe>

iemesli.¹⁰ Jāņem vērā, ka būtiski šeit var būt tādi ekonomiskās aktivitātes priekšnosacījumi kā satiksmes un tehniskā infrastruktūra, pieejamais kvalificētais darbaspēks un citi, ko nepieciešams uzlabot. Pēc Valsts reģionālās attīstības aģentūras datiem par 2013.gadu, Alūksnes novada attīstības līmeņa indekss ir -0,682, ierindojot to vien 82.vietā no kopuma 110 izvērtētajiem novadiem.¹¹

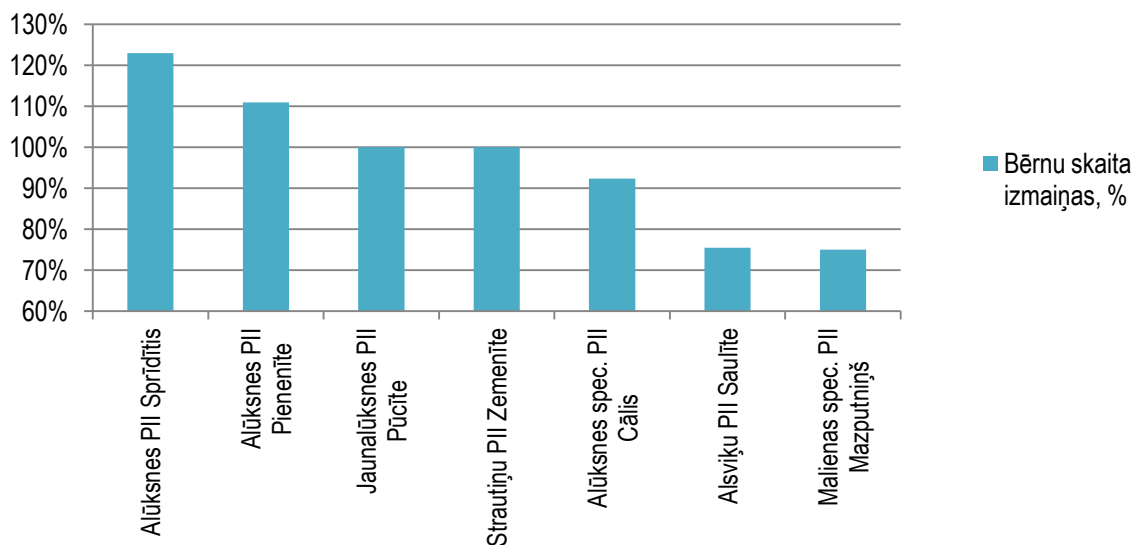
3.2. Izglītības pieejamība Alūksnes novadā

2014./2015.gada mācību sākumā Alūksnes novadā izglītības pieejamību nodrošināja kopumā 28 izglītības iestādes, to skaitā 7 pirmsskolas izglītības iestādes, 15 vispārējās izglītības iestādes, 4 interešu izglītības iestādes, 1 profesionālās ievirzes un interešu izglītības iestāde un 1 augstākās izglītības iestādes filiāle. Kopumā no visām pieejamām iestādēm Alūksnes novadā pirmsskolas līmeņa izglītību piedāvā 25% (2013.m.g. Latvijā – 39%), vispārējo vidējā līmeņa izglītību - 54% (2013.m.g. Latvijā – 53%), profesionālo izglītību – 4% (Latvijā – 4%), savukārt augstākā līmeņa izglītību – 4% (Latvijā – 4%). Attiecīgi izriet, ka salīdzinājuma ar situāciju valstī vidēji, Alūksnes novadā ir zemāks pirmsskolas izglītības iestāžu īpatsvars.

Savukārt Alūksnes pašvaldības dati par izglītojamo skaitu pēdējo gadu laikā liecina, ka 2014.gadā nedaudz sarucis kopējais izglītojamo skaits – no 4 290 izglītojamajiem 2012.gadā līdz 4 040 izglītojamajiem 2014.gadā, t.i. par 6%. Tikmēr izglītojamo īpatsvars pa izglītības iestāžu veidiem saglabājies teju tāds pats (Attēls 8.). 2013.gada mācību sākumā Alūksnes novadā izglītojamo skaits sākumskolas izglītības iestādēs veidoja 17% no kopējā izglītojamo īpatsvara (2013.m.g. Latvijā – 22%), vispārējās izglītības iestādēs – 47% (Latvijā – 49%), augstākajās izglītības iestādēs – 4% (Latvijā – 2%), bet profesionālajās izglītības iestādēs – 3% (Latvijā – 7%). Salīdzinot ar izglītojamo sadalījumu Latvijā 2013.mācību gada sākumā, Alūksnes novadā ir zemāks bērnu īpatsvars pirmsskolas izglītības iestādēs, kā arī audzēkņu īpatsvars profesionālajās izglītības iestādēs.

Starp Alūksnes novada pirmsskolas izglītības iestādēm (PII) 2014.mācību gada sākumā, salīdzinot ar to pašu laiku 2010.gadā, vislielāko bērnu īpatsvara samazinājumu piedzīvojusi Malienas speciālā PII „Mazputniņš” (-25%), Alsviķu PII „Saulīte” (-24%) un Alūksnes speciālā PII „Cālis” (-8%), savukārt visievērojamākais bērnu īpatsvara pieaugums bijis PII „Sprīdītis” (+23%) un PII „Pienenīte” (+11%) (Attēls 8.) Pārējās pirmsskolas izglītības iestādēs bērnu īpatsvars šajā periodā nav būtiski mainījies.

8.attēls. Bērnu skaita izmaiņas pirmsskolas izglītības iestādēs 2014.gadā, 2010=100%



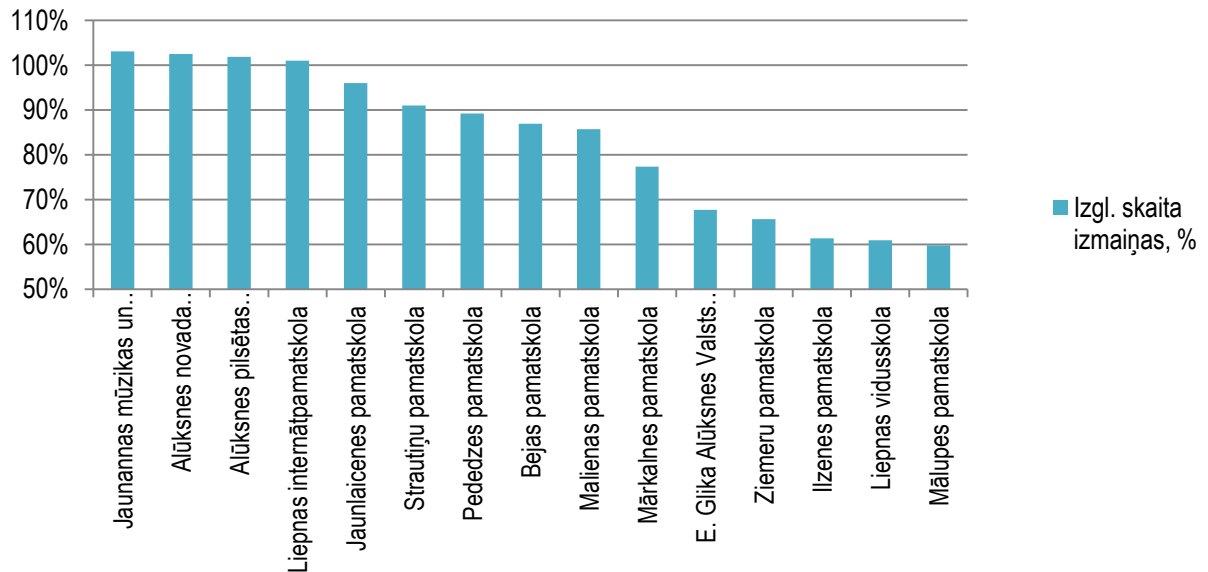
¹⁰ Valsts reģionālās attīstības aģentūra (2013). *Attīstības centru ietekmes areālu noteikšana un analīze. Plānošanas reģionu, republikas pilsētu un novadu pašvaldību attīstības raksturojums*. Pieejams (24.11.2014.):

http://www.vraa.gov.lv/uploads/documents/petnieciba/petijumi/regionu_attist_final_2012.pdf

¹¹ Valsts reģionālās attīstības aģentūra (2013). *Novadu attīstības līmeņa indeksi pēc 2013.gada datiem*. Pieejams (24.11.2014.): http://www.vraa.gov.lv/uploads/petnieciba/attistibas_indekss/tai_novadi_pec_2013_datiem.xls

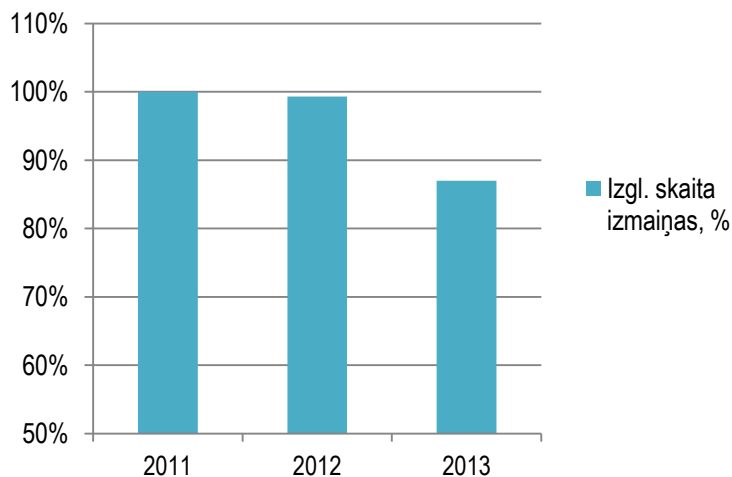
Dati par izglītojamo skaita izmaiņām Alūksnes novada vispārējās izglītības iestādēs liecina, ka 2014.mācību gada sākumā, salīdzinot ar 2010.gadu, būtiski samazinājies skolēnu īpatsvars vairākās skolās: Mārupes pamatskolā (-40%), Liepnas vidusskolā (-39%), Ilzenes pamatskolā (-39%), Ziemeļu pamatskolā (-34%) un E.Glika Alūksnes Valsts ģimnāzijā (-32%) (Attēls 9.). Savukārt skolēnu īpatsvara pieaugums ir pavisam neliels, tas vērojams Jaunannas mūzikas un mākslas skolā (+3%), Alūksnes novada vidusskolā (+3%), Alūksnes pilsētas sākumskolā (+2%) un Liepnas internātpamatskolā (+1%).

9.attēls. Izglītojamo skaita izmaiņas vispārējās izglītības iestādēs 2014.gadā, 2010=100%



Audzēkņu skaits Alsviķu arodskolā – 2013.gadā tika salīdzināti ar 2011.gada datiem, tādēļ īpatsvara izmaiņas, iespējams, ir mērenākas, nekā tas būtu plašāka perioda salīdzinājumā. Šajā izglītības iestādē audzēkņu skaits 2013.gada mācību sākumā ir samazinājies par 13%, salīdzinot ar 2011.gadu (Attēls 10). Alsviķu arodskola nodrošina apmācību tikai personām ar invaliditāti, tajā piedāvātās mācību programmas apkopotas zemāk (Tabula 1).

Attēls 10. Dati par audzēkņu skaitu Alūksnes novada vienīgajā prof. izglītības iestādē – Alsviķu arodskola 2011=100%*



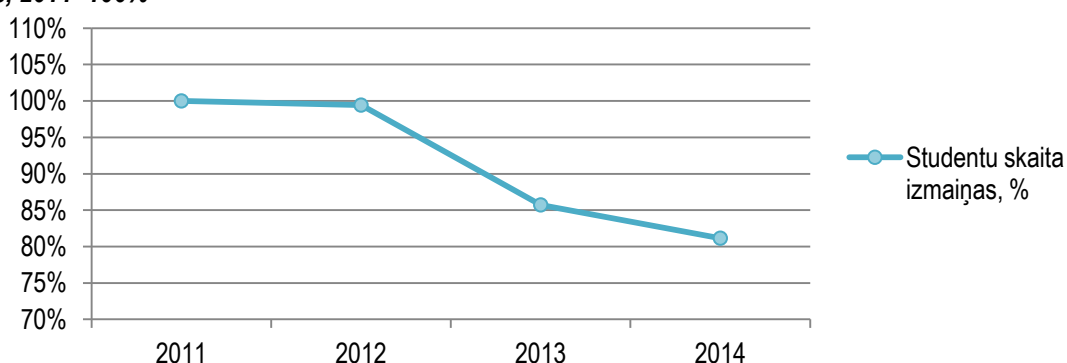
Tabula 1. Alsviķu arodskolas piedāvātās mācību programmas ¹²

Profesionālās izglītības programma	legūstamā profesija	Studiju ilgums
2. līmeņa profesionālās kvalifikācijas programma „Kokizstrādājumu izgatavošana”	Koksnes materiālu apstrādātājs	3 gadi
2. līmeņa profesionālās kvalifikācijas programma „Kokizstrādājumu izgatavošana”	Galdnieks	3 gadi
2. līmeņa profesionālās kvalifikācijas programma „Ēdināšanas pakalpojumi”	Pavārs	3 gadi
1. līmeņa profesionālās kvalifikācijas programma „Ēdināšanas pakalpojumi,,	Pavāra palīgs	2 gadi
2. līmeņa profesionālās kvalifikācijas programma „Ādas apstrādes tehnoloģijas un izstrādājumu izgatavošana”	Apavu labotājs	3 gadi
2. līmeņa profesionālās kvalifikācijas programma „Datoru lietošana”	Teksta redaktora operators	3 gadi
2. līmeņa profesionālās kvalifikācijas programma „Sociālā aprūpe”	Aprūpētājs	3 gadi
1. līmeņa profesionālās kvalifikācijas programma „Būvdarbi”	Būvstrādnieks	3 gadi
2. līmeņa profesionālās kvalifikācijas programma „Šūto izstrādājumu ražošanas tehnoloģija”	Šuvējs	3 gadi

Alūksnes novadā ir tikai viena augstākās izglītības iestāde – Rīgas Pedagoģijas un izglītības vadības akadēmijas (RPIVA) filiāle. Tajā pēdējo 4 gadu laikā, periodā no 2011.-2014.mācību gadam novērojams pakāpenisks studentu skaita samazinājums. 2014. mācību gada sākumā, salīdzinot ar 2011.gadu, studentu īpatsvars samazinājies teju par piektdaļu, t.i. par 19% (Attēls 11). Šādai tendencei turpinoties, tas, iespējams, attiecīgi varētu atspoguļoties arī augstskolas studiju programmu piedāvājumā.

2014.gada mācību gada sākumā Alūksnes filiāle piedāvāja 8 augstākās izglītības studiju programmas (Tabula 2). Tikai viena studiju programma pieejama klātienēs formā (programma „Pedagoģija”), pārējās 7 tiek piedāvātas neklātienēs formā. Ņemot vērā RPIVA specializāciju pedagoģijas, psiholoģijas, vadības un administrēšanas jomā, attiecīgi Alūksnes filiālē iespējams studēt tieši šajos virzienos. Puse jeb 4 ir 1.līmeņa augstākās izglītības studiju programmas: „Darba aizsardzība”, „Sabiedriskās attiecības”, „Cilvēkresursu/ biroja administrēšana” un „Komercdarbības organizācija”. Tiek piedāvātas arī 2 profesionālās bakalaura programmas - „Komercdarbība un uzņēmuma vadība” un „Pirmsskolas un sākumskolas skolotājs”, kā arī 2 profesionālās maģistra studiju programmas - „Organizācijas vadība” un „Pedagoģija”. ¹³

11. attēls. Studentu skaita izmaiņas Rīgas Pedagoģijas un izglītības vadības akadēmijas Alūksnes filiālē, 2011=100%



Tabula 2. RPIVA piedāvātās izglītības programmas, nepilna laika klātienē ¹⁴

Studiju programma	Apjoms kredītpunktos	Studiju ilgums
1.līmeņa profesionālās augstākās izglītības studiju programma "Darba aizsardzība"	80	2 gadi un 3 mēneši
1.līmeņa profesionālās augstākās izglītības studiju programma "Sabiedriskās attiecības"	80	2 gadi un 3 mēneši
1.līmeņa profesionālās augstākās izglītības studiju programma „Cilvēkresursu/biroja administrēšana”	80	2 gadi un 3 mēneši
1.līmeņa profesionālās augstākās izglītības studiju programma „Komerccdarbības organizācija”	84	2 gadi un 5 mēneši
Profesionālā bakalaura studiju programma „Komerccdarbība un uzņēmuma vadība”	160	4 gadi un 3 mēneši
Profesionālā bakalaura studiju programma "Pirmsskolas un sākumskolas skolotājs"	160	4 gadi un 3 mēneši
Profesionālā maģistra studiju programma „Organizācijas vadība”	60	1 gads un 6 mēneši
Profesionālā maģistrs studiju programma „Pedagoģija”	40	1 gads un 5 mēneši

Citas Alūksnes novadam tuvākās izglītības iestādes ir Smiltēnē, Gulbenē un Balvos. Smiltēnē atrodas Baltijas Starptautiskās akadēmijas filiāle, kurā 2014./2015.m.g. piedāvā apgūt profesionālās bakalaura studiju programmas: „Sabiedriskās attiecības” (neklātienē), „Tiesību zinātnes” (klātienē) un „Uzņēmējdarbība” (klātienē un neklātienē), kā arī Vadības un sociālā darba augstskolas „Attīstība” filiāle, kurā šajā gadā savukārt piedāvā 1. līmeņa studiju programmas "Sociālā rehabilitācija", "Sociālās palīdzības organizēšana", "Sociālā aprūpe", un 2. līmeņa studiju programmu "Sociālais darbs". Savukārt Gulbenē pieejama Juridiskās koledžas filiāle, kurā 2014./2015.m.g. iespējams studēt 1.līmeņa profesionālajās studiju programmās „Cilvēku resursu vadība” (neklātienē) un „Tiesību zinātnes” (neklātienē), kā arī Grāmatvedības un finansu koledžas filiāle, kurā piedāvā studēt 1.līmeņa profesionālajā studiju programmā „Grāmatvedība un finanses” (neklātienē). Balvos atrodas arī Daugavpils Universitātes Balvu filiāle, kuras studiju programmas tiek realizētas pēc studentu pieprasījuma Balvu Tālākizglītības un cilvēkresursu attīstības centrā (klātienē un neklātienē). ¹⁵

Kopumā izvērtējot izglītojamo skaita izmaiņas un izglītības iestāžu pieejamību Alūksnes novadā, iespējams secināt, ka salīdzinājumā ar situāciju valstī vidēji, novadā ir zemāks pirmsskolas izglītības līmeņa izglītojamo īpatsvars, kā arī ir mazāka šāda līmeņa iestāžu attiecība pret visu izglītības iestāžu skaitu. Arī 2014.mācību gada sākumā, salīdzinot ar iepriekšējiem gadiem, ir vērojams izglītojamo bērnu īpatsvara kritums kopējā vecuma struktūrā. Zemie rādītāji apliecina demogrāfiskās situācijas saasināšanos šajā vecuma grupā. Zemi ir arī profesionālo izglītības iestāžu audzēkņu skaita īpatsvara rādītāji, turklāt jāņem vērā, ka tikai viena iestāde piedāvā apgūt profesionālo izglītību - Alsviķu arodskola, turklāt tās galvenā mērķauditorija ir personas ar invaliditāti. Tādējādi ir secināms, ka profesionālo izglītības iestāžu skaits nav pietiekams, kas būtu jārisina, lai uzlabotu darbspējīgās vecuma grupas integrāciju darba tirgū un veicinātu ekonomisko attīstību.

Alūksnes novadā nepilnīga ir arī augstākās izglītības pieejamība – to nodrošina tikai RPIVA vietējā filiāle, kura savukārt savas specializācijas ietvaros piedāvā 8 studiju programmas pedagoģijas, vadības un

¹⁴ Nacionālā izglītības iespēju datubāze (2014). Datu bāze. Pieejams (21.12.2014.): www.niid.lv

¹⁵ Ibid.

administrēšanas jomā, no kurām 7 ir neklātienēs formā. Arī pārējās Alūksnes novadam tuvākās augstākās izglītības iestādes Smiltēnē, Gulbenē un Balvos nodrošina izglītību šajās jomās, papildus piedāvājot studēt arī citās sociālo zinātņu jomās, taču arī galvenokārt tikai neklātienēs formā. Ir redzams, ka Alūksnes novadā būtu grūti nodrošināt tādu ekonomiskajai izaugsmei tik būtisko sektoru attīstību kā, piemēram, zinātne un ražošana - tieši kvalificēta darbaspēka trūkuma dēļ. Gan profesionālās, gan augstākās izglītības līmenī Alūksnes novadā ir izteikts eksakto un tehnisko zinātņu mācību programmu trūkums. Jo īpaši svarīgi būtu nodrošināt programmu pieejamību ar specializāciju lauksaimniecības jomā, kurā ne vien noris teju puse no novada ekonomiskajām aktivitātēm, bet kam ir arī labs turpmākās attīstības un eksportspējas potenciāls.

Par Alūksnes novada izglītības nozares vājo attīstību liecina arī Alūksnes novada iedzīvotāju veiktās aptaujas rezultāti – tikai 4% iedzīvotāju novada skolas atzinuši par novada lielākajām vērtībām.¹⁶ Arī nacionāla līmeņa pētījumā par attīstības centru ietekmes areāliem secināts, ka Alūksnes attīstības centra loma kā studiju vai mācību vieta ir tikai 16% iedzīvotāju.¹⁷

3.3. Alūksnes novada aktīvo uzņēmumu apskats un analīze

Lai noteiktu Alūksnes novada aktīvākos ekonomiskos sektorus, tika apkopoti un padziļināti analizēti 2012. un 2013.gada dati par novadā reģistrētajiem uzņēmumiem (pēc juridiskās adreses), kā arī tajā izvietotajiem uzņēmumiem, kuri reģistrēti citos novados (pēc faktiskās adreses)¹⁸. 2013.gadā Alūksnes novadā ir bijuši 484 reģistrēti uzņēmumi - tas ir par 7% vairāk nekā iepriekšējā gadā, kad kopumā bijuši reģistrēti 451 uzņēmumi. No uzņēmumu kopskaita 2013.gadā bija aktīvi¹⁹ 75% jeb 356 novadā reģistrētie un 6 tajā izvietotie uzņēmumi.

Visvairāk aktīvo uzņēmumu²⁰ Alūksnes novadā 2013.gadā darbojušies NACE klasifikācijas G klasē jeb vairumtirdzniecības un mazumtirdzniecības, automobiļu un motociklu remonta sektorā (21%), A klasē jeb lauksaimniecības, mežsaimniecības un zivsaimniecības sektorā (16%), C klasē jeb apstrādes rūpniecības sektorā (15%), H klasē jeb transporta un uzglabāšanas sektorā (9%), M klasē jeb profesionālo, zinātnisko un tehnisko pakalpojumu sektorā (8%), F klasē jeb būvniecības sektorā (7%) un S klasē jeb citu pakalpojumu sektorā (5%) (12. Attēls).

¹⁶ Alūksnes novada pašvaldība. *Alūksnes novada attīstības programma 2011.-2017.* Pieejams (24.11.2014.): http://aluksne.lv/09_01.php

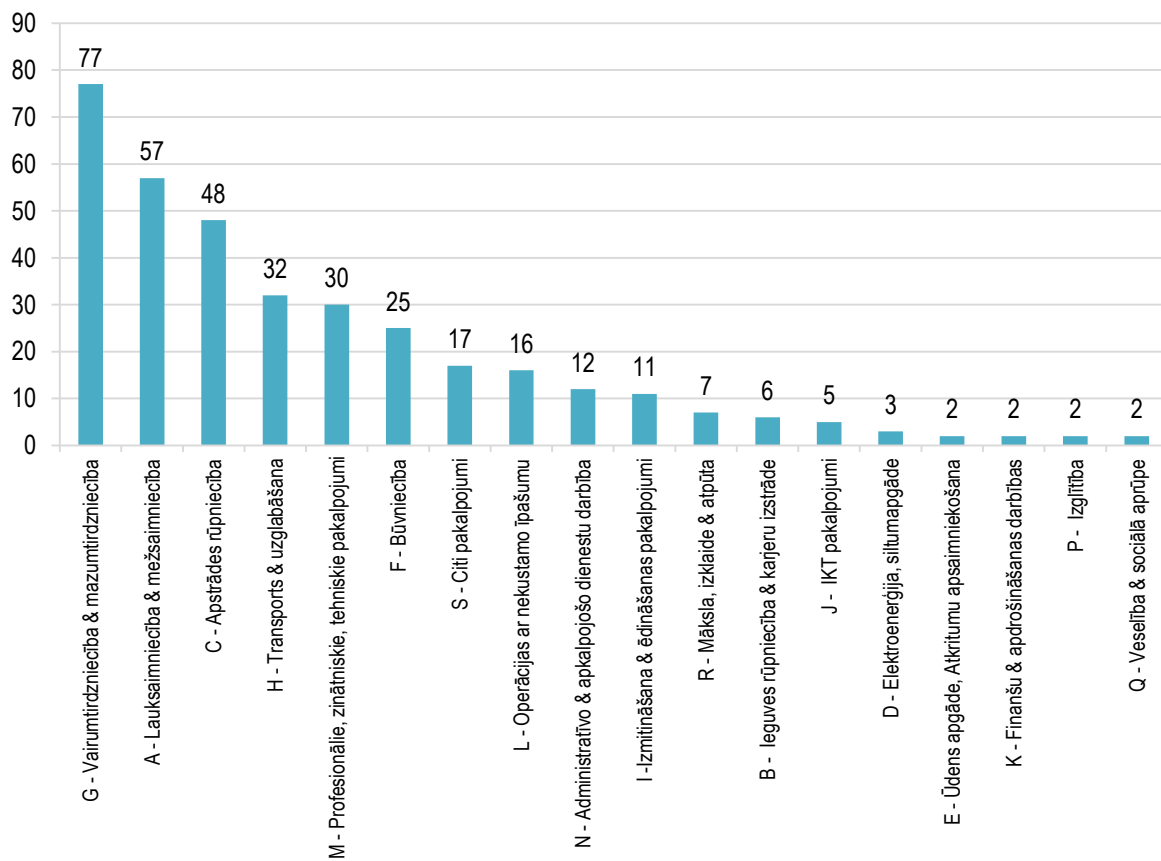
¹⁷ Valsts reģionālās attīstības aģentūra (2013). *Attīstības centru ietekmes areālu noteikšana un analīze. Plānošanas reģionu, republikas pilsētu un novadu pašvaldību attīstības raksturojums.* Pieejams (24.11.2014.): http://www.vraa.gov.lv/uploads/documents/petnieciba/petijumi/regionu_attist_final_2012.pdf

¹⁸ Dati no „Lursoft” uzņēmumu reģistra datubāzes un Alūksnes novada pašvaldības.

¹⁹ Uzņēmumi, kuri iesnieguši attiecīgā gada pārskatu. Šeit – ieskaitot 11 maksātnespēju un likvidāciju pasludinājušos uzņēmumus; turpmāk detalizētajā analīzē – tos izņemot.

²⁰ Šeit un turpmāk, analizējot uzņēmumu darbības sektorus, nav ieskaitīti 2 uzņēmumi, par kuriem dati nebija pieejami.

12. Attēls. Lielākie darbības sektori pēc aktīvo uzņēmumu skaita 2013.gadā



Aplūkojot 6 lielākos darbības sektorus pēc uzņēmumu skaita detalizētākā sadalījumā, var secināt, ka vislielākajā sektorā – G klasē jeb vairumtirdzniecības un mazumtirdzniecības, automobiļu un motociklu remonta sektorā – vairums uzņēmumu nodarbojas ar mazumtirdzniecības aktivitātēm, izņemot automobiļus un motociklus (61%), un automobiļu un motociklu vairumtirdzniecības, mazumtirdzniecības un remonta aktivitātēm (22%). Otrajā lielākajā sektorā pēc uzņēmumu skaita – A klasē jeb lauksaimniecības, mežsaimniecības un zivsaimniecības sektorā – 97% uzņēmumu darbojas kādā no 2 apakšsektoriem, veicot aktivitātes mežsaimniecības un mežizstrādes sfērā (51%), vai arī augkopības, lopkopības un medniecības sfērā (47%). Savukārt trešajā vietā pēc šī rādītāja atrodas C klase jeb apstrādes rūpniecības sektors, kurā vairums uzņēmumu darbojas koksnes, koka, korķa, salmu un pīto izstrādājumu ražošanā, izņemot mēbeles (65%), bet pārējo uzņēmumu darbības sfēras šajā sektorā ir diezgan sadrumstalotas. Ceturtais lielākais sektors pēc uzņēmumu skaita ir H klase jeb transports un uzglabāšana, kura ietvaros visvairāk uzņēmumu darbojas sauszemes transporta un cauruļvadu transporta apakšsektorā (75%), kamēr krietni zemāks īpatsvars veic aktivitātes uzglabāšanas un transporta palīgdarbību sfērā (25%) Nākošajā darbības sektorā, M klasē jeb profesionālo, zinātnisko un tehnisko pakalpojumu sektorā, visizplatītākā ir juridisko un grāmatvedības pakalpojumu sfēra (47%), kam seko arhitektūras un inženiertehnisko pakalpojumu, tehniskās pārbaudes un analīzes sfēra (20%), kā arī citi profesionālie, zinātniskie un tehniskie pakalpojumi (20%). Sestais lielākais darbības sektors, F klase jeb būvniecības sektors, kurā visvairāk uzņēmumu veic aktivitātes specializēto būvdarbu (44%) un ēku būvniecības sfērās (36%). Kopumā šajos 6 lielākajos darbības sektoros 2013. gadā darbojas 76% no visiem aktīvajiem uzņēmumiem novadā.

Apakšsektoru griezumā vislielākais aktīvo uzņēmumu īpatsvars Alūksnes novadā ir mazumtirdzniecības sfērā izņemot automobiļus un motociklus (47 uzņēmumi jeb 13% no kopskaita); koksnes, koka, korķa, salmu un pīto izstrādājumu ražošanas sfērā, izņemot mēbeles (31 jeb 9%); mežsaimniecības un mežizstrādes sfērā (29 jeb 8%); augkopības, lopkopības un medniecības sfērā (26 jeb 7%); sauszemes transporta un cauruļvadu

transporta sfērā (24 jeb 7%); automobiļu un motociklu vairumtirdzniecības, mazumtirdzniecības un remonta aktivitāšu jomā (17 jeb 5%); juridisko un grāmatvedības pakalpojumu sfērā (14 jeb 4%); vairumtirdzniecības sfērā, izņemot automobiļus un motociklus (12 jeb 3%); specializēto būvdarbu sfērā (11 jeb 3%); ēku būvniecības sfērā (9 jeb 3%).

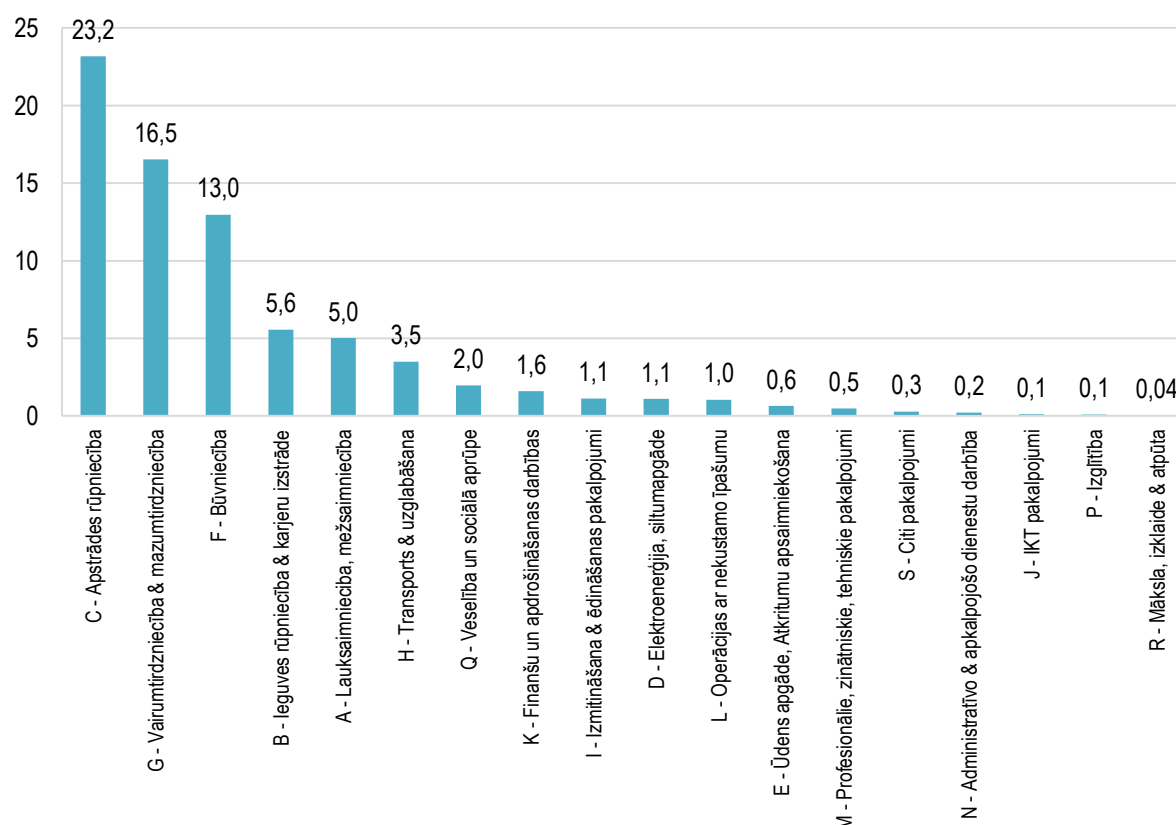
Tabula 3. Lielākie darbības sektori un apakšsektori pēc kompāniju skaita, 2013²¹

G - Vairumtirdzniecība un mazumtirdzniecība	77 kompānijas
Mazumtirdzniecība, izņemot automobiļus un motociklus	47 (61%)
Automobiļu un motociklu vairumtirdzniecība, mazumtirdzniecība un remonts	17 (22%)
Vairumtirdzniecība, izņemot automobiļus un motociklus	12 (16%)
A - Lauksaimniecība, mežsaimniecība	57 kompānijas
Mežsaimniecība un mežizstrāde	29 (51%)
Augkopība un lopkopība, medniecība un saistītas palīgdarbības	26 (46%)
C - Apstrādes rūpniecība	49 kompānijas
Koksnes, koka un korķa izstrādājumu ražošana, izņemot mēbeles	31 (63%)
Gatavo metālizstrādājumu ražošana, izņemot mašīnas un iekārtas	4 (8%)
Tekstilizstrādājumu un apģērbu ražošana	4 (8%)
H - Transports & uzglabāšana	32 kompānijas
Sauszemes transports un cauruļvadu transports	24 (75%)
Uzglabāšanas un transporta palīgdarbības	8 (25%)
M - Profesionālie, zinātniskie, tehniskie pakalpojumi	30 kompānijas
Juridiskie un grāmatvedības pakalpojumi	14 (47%)
Arhitektūras un inženiertehniskie pakalpojumi; tehniskā pārbaude un analīze	6 (20%)
F - Būvniecība	25 kompānijas
Specializētie būvdarbi	11 (44%)
Ēku būvniecība	9 (36%)
Pārējās kompānijas:	84 kompānijas

Lielāko darbības sektoru sakārtojums mazliet mainās, ja kā atskaites punkts tiek ņemts kopējais aktīvo uzņēmumu apgrozījuma apjoms (13.attēls). Vislielākais apgrozījums 2013.gadā bijis NACE klasifikācijas C klasē jeb apstrādes rūpniecības sektorā (31% no kopējā apjoma), otrs lielākais apgrozījums bijis G klasē jeb vairumtirdzniecības un mazumtirdzniecības, automobiļu un motociklu remonta sektorā (22%), pēc kura attiecīgi ierindojusies F klase jeb būvniecības sektors (17%), B klase jeb ieguves rūpniecības un karjeru izstrādes sektors (7%), A klase jeb lauksaimniecības, mežsaimniecības un zivsaimniecības sektors (7%) un, visbeidzot, arī H klase jeb transporta un uzglabāšanas aktivitāšu sektors (5%). Šo sešu sektoru apgrozījums 2013.gadā veidoja ap 88% no kopējā Alūksnes novada aktīvo uzņēmumu apgrozījuma.

²¹ Dati no „Lursoft” uzņēmumu reģistra datubāzes un Alūksnes novada pašvaldības; autora aprēķini.

13.attēls. Lielākie darbības sektori pēc uzņēmumu apgrozījuma, EUR milj., 2013



Apakšsektoru dalījumā starp sešiem lielākajiem darbības sektoriem pēc uzņēmumu apgrozījuma 2013.gadā līdera pozīcijas ieņem koksnes, koka, korķa, salmu un pīto izstrādājumu ražošanas sfēra (27% no kopējā visu sektoru apgrozījuma), mazumtirdzniecības sfēra, izņemot automobiļus un motociklus (18%), ēku būvniecības sfēra (12%), kam seko apakšsektori ar ievērojami zemāku apgrozījuma īpatsvaru – ar ieguves rūpniecību saistītās palīgdarbības (7%), mežsaimniecība un mežizstrāde (5%), inženierbūvniecības sfēra (5%), sauszemes transports un cauruļvadu transports (4%), ķīmisko vielu un ķīmisko produktu ražošana (2%), vairumtirdzniecība, izņemot automobiļus un motociklus (2%), kā arī vairumtirdzniecība, izņemot automobiļus un motociklus (2%) (Tabula 4).

Tabula 4. Lielākie darbības sektori pēc apgrozījuma, 2013 (EUR) ²²

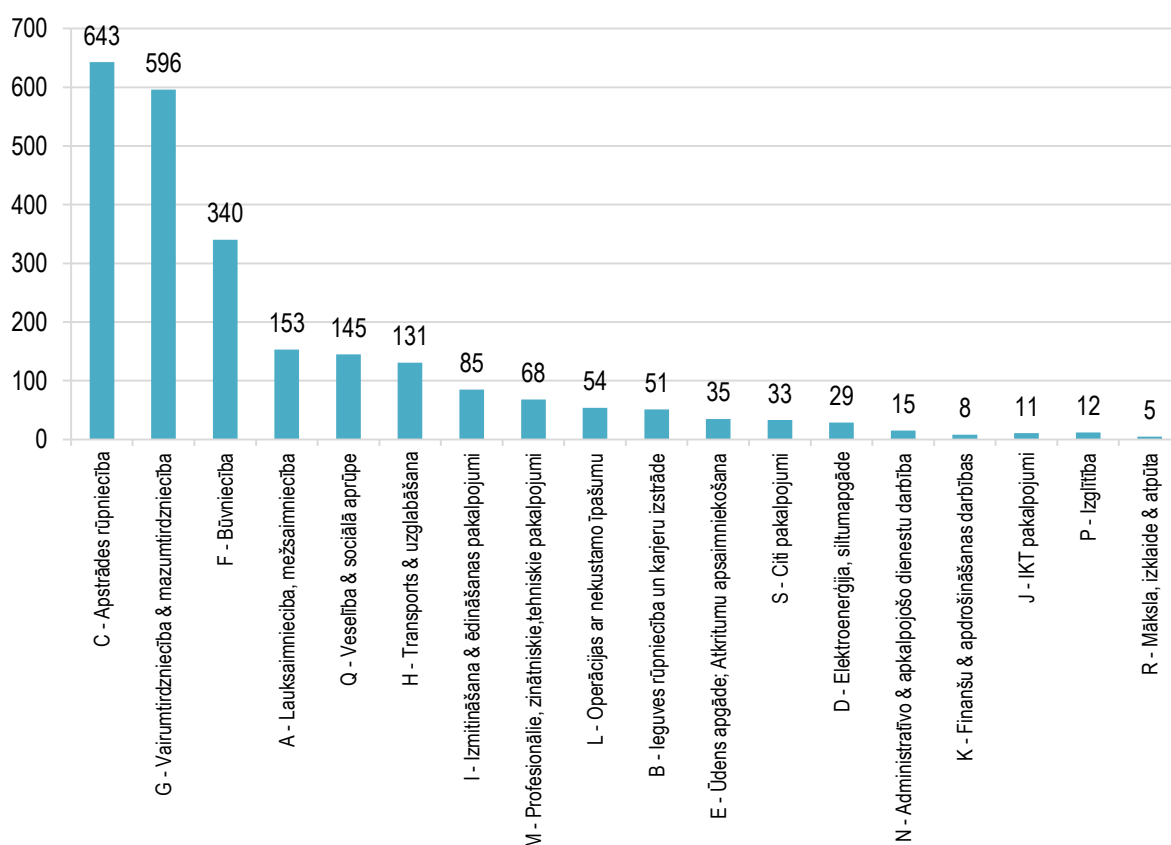
C - Apstrādes rūpniecība	EUR 23 182 276
Koksnes, koka un korķa izstrādājumu ražošana, izņemot mēbeles	20 292 043 (88%)
Ķīmisko vielu un ķīmisko produktu ražošana	1 864 048 (8%)
G - Vairumtirdzniecība un mazumtirdzniecība	EUR 16 530 040
Mazumtirdzniecība, izņemot automobiļus un motociklus	13 288 993 (80%)
Vairumtirdzniecība, izņemot automobiļus un motociklus	1 669 237 (10%)
Automobiļu un motociklu vairumtirdzniecība, mazumtirdzniecība un remonts	1571810 (10%)
F - Būvniecība	EUR 12 959 964

²² Dati no „Lursoft” uzņēmumu reģistra datubāzes un Alūksnes novada pašvaldības; autora aprēķini.

Ēku būvniecība	8 799 250 (68%)
Inženierbūvniecība	3 670 827 (28%)
B - Ieguves rūpniecība & karjeru izstrāde	EUR 5 566 777
Ar ieguves rūpniecību saistītās palīgdarbības	4 907 966 (88%)
Pārējā ieguves rūpniecība un karjeru izstrāde	658 811 (12%)
A - Lauksaimniecība, mežsaimniecība	EUR 5 023 248
Mežsaimniecība un mežizstrāde	3 792 931 (76%)
Augkopība un lopkopība, medniecība un saistītās palīgdarbības	1 224 617 (24%)
H - Transports & uzglabāšana	EUR 3 492 402
Sauszemes transports un cauruļvadu transports	3 120 555 (89%)
Uzglabāšanas un transporta palīgdarbības	371 847 (11%)
Pārējās kompānijas:	EUR 8 684 823

Sarindojot uzņēmumu darbības sektorus pēc darbinieku skaita, paveras diezgan līdzīga aina kā ar iepriekš aplūkotojām rādītājiem – uzņēmumu skaita un apgrozījuma. Kopumā 2013.gadā Alūksnes novada uzņēmumos strādāja 2 425 darbinieki, kas ir par 5% vairāk nekā 2012.gadā, kad šajos pašos uzņēmumos tika nodarbināti 2 314 darbinieki (Attēls 14) 2013.gadā vislielākais darbinieku skaits bija uzņēmumos, kas darbojās NACE klasifikācijas C klasē jeb apstrādes rūpniecības sektorā (27%), nākošais lielākais darbinieku skaits fiksēts G klasē jeb vairumtirdzniecības un mazumtirdzniecības, automobiļu un motociklu remonta sektorā (25%), kam attiecīgi seko F klase jeb būvniecības sektors (14%), A klase jeb lauksaimniecības, mežsaimniecības un zivsaimniecības sektors (6%), Q klase jeb veselība un sociālā aprūpe (6%), kā arī H klase jeb transporta un uzglabāšanas sektors (5%). 2013.gadā darbinieku skaits minētajos sešos sektoros

Attēls 14. Lielākie darbības sektori pēc darbinieku skaita, 2013



veidoja 83% no kopējā darbinieku skaita.

Dalot lielākos darbības sektorus pēc darbinieku skaita 2013.gadā pa apakšsektoriem, visvairāk nodarbināto strādā koksnes, koka, korķa, salmu un pīto izstrādājumu ražošanas sfērā (20%), kam seko mazumtirdzniecība, izņemot automobiļus un motociklus (19%), ēku būvniecības sfēra (9%), veselības aizsardzības sfēra (6%), sauszemes un cauruļvadu transporta sfēra (4%), mežsaimniecības un mežizstrādes sfēra (4%), inženierbūvniecības sfēra (4%), automobiļu un motociklu vairumtirdzniecības, mazumtirdzniecības un remonta aktivitātes (3%), augkopības, lopkopības un medniecības sfēra (3%), kā arī ķīmisko vielu un produktu ražošana (2%)

Tabula 5. Lielākie darbības sektori un apakšsektori pēc darbinieku skaita, 2013²³

C - Apstrādes rūpniecība	643 nodarbinātie
Koksnes, koka un korķa izstrādājumu ražošana, izņemot mēbeles	495 (77%)
Ķīmisko vielu un ķīmisko produktu ražošana	45 (7%)
G - Vairumtirdzniecība un mazumtirdzniecība	596 nodarbinātie
Mazumtirdzniecība, izņemot automobiļus un motociklus	456 (77%)
Automobiļu un motociklu vairumtirdzniecība, mazumtirdzniecība un remonts	73 (12%)
Vairumtirdzniecība, izņemot automobiļus un motociklus	67 (11%)
F - Būvniecība	340 nodarbinātie
Ēku būvniecība	209 (61%)
Inženierbūvniecība	99 (29%)
A - Lauksaimniecība, mežsaimniecība	153 nodarbinātie
Mežsaimniecība un mežizstrāde	85 (56%)
Augkopība un lopkopība, medniecība un saistītas palīgdarbības	65 (42%)
Q – Veselība un sociālā aizsardzība	145 nodarbinātie
Veselības aizsardzība	145 (100%)
H - Transports & uzglabāšana	131 nodarbinātie
Sauszemes transports un cauruļvadu transports	102 (78%)
Uzglabāšanas un transporta palīgdarbības	29 (22%)
Pārējās kompānijas:	417 nodarbinātie

3.4. Galveno ekonomisko industriju noteikšana

Informācija apakšsektoru griezumā apkopota zemāk esošajā tabulā (Tabula 6). Kā galvenās Alūksnes novadā prioritāri attīstāmās ekonomikas industrijas, kuras tika izvēlētas tālākai detalizētai analīzei, tika noteiktas sekojošās:

- Kokapstrāde (Koksnes, koka un korķa izstrādājumu ražošana, izņemot mēbeles);
- Mežsaimniecība un mežizstrāde;

²³ Dati no „Lursoft” uzņēmumu reģistra datubāzes un Alūksnes novada pašvaldības; autora aprēķini.

- Sauszemes transports;
- Lauksaimniecība (Augkopība un lopkopība, medniecība un saistītas palīgdarbības);
- Veselības aizsardzība.

Izvēlētās 5 industrijas veido 40% no kopējā Alūksnes novada apgrozījuma apjoma, 32% no kopējā kompāniju skaita un nodarbina 37% no kopējā novadā nodarbināto skaita.

Neskatoties uz augsto apgrozījuma līmeni, neviens no tirdzniecības un būvniecības apakšsektoriem netika izvēlēts starp galvenajām Alūksnes novada ekonomiskajām industrijām, jo tie pamatā attīstās saistībā ar iedzīvotāju skaita izmaiņām, to labklājības pieaugumu, vai pašvaldības līdzekļu pieejamību, līdz ar to nav uzskatāmi par prioritāriem investīciju piesaistes sektoriem. Divas citas industrijas – ar ieguves rūpniecību saistītās palīgdarbības, kā arī ķīmisko vielu un ķīmisko produktu ražošana – netika iekļautas starp galvenajām ekonomiskajām industrijām novadā, jo tajā darbojas salīdzinoši neliels kompāniju skaits. Ar ieguves rūpniecību saistītajām palīgdarbībām Alūksnē nodarbojas 2 kompānijas – SIA "Jaunlaicenes Industrija" un SIA "Jaunlaicenes Kokogles", taču ar ķīmisko vielu un produktu ražošanu tikai 1 kompānija – „KRK Vidzeme”. Lai arī veselības aizsardzības apakšsektorā arī aktīvas tikai 2 kompānijas Alūksnē - SIA „Alūksnes slimnīca” un SIA „Alūksnes primārās veselības aprūpes centrs” - saistībā ar augsto nodarbināto skaitu un Alūksnes pašvaldības lēmumu izvirzīt šo industriju kā vienu no galvenajām nozarēm investīciju piesaistei, tika izlemts šo industriju apskatīt detalizētāk. Pārējās industrijas netika izvēlētas saistībā ar nelielo apgrozījuma apjomu.

Tabula 6. Galvenie uzņēmējdarbības apakšsektori Alūksnes novadā, 2013²⁴

Apakšsektors	Apgrozījums	Kompāniju skaits	Darbinieku skaits
Koksnes, koka un korķa izstrādājumu ražošana, izņemot mēbeles	20 292 043	31	495
Mazumtirdzniecība, izņemot automobiļus un motociklus	13 288 993	47	456
Ēku būvniecība	8 799 250	9	209
Ar ieguves rūpniecību saistītās palīgdarbības	4 907 966	2	39
Mežsaimniecība un mežizstrāde	3 792 931	29	85
Inženierbūvniecība	3 670 827	5	99
Sauszemes transports un cauruļvadu transports	3 120 555	24	102
Veselības aizsardzība	1 962 443	2	145
Ķīmisko vielu un ķīmisko produktu ražošana	1 864 048	1	45
Vairumtirdzniecība, izņemot automobiļus un motociklus	1 669 237	12	67
Automobiļu un motociklu vairumtirdzniecība, mazumtirdzniecība un remonts	1 571 810	17	73
Augkopība un lopkopība, medniecība un saistītas palīgdarbības	1 224 617	26	65
Pārējā ieguves rūpniecība un karjeru izstrāde	658 811	4	12
Specializētie būvdarbi	489 887	11	32
Uzglabāšanas un transporta palīgdarbības	371 847	8	29
Tekstilizstrādājumu un apģērbu ražošana	202 917	4	24

²⁴ Dati no „Lursoft” uzņēmumu reģistra datubāzes un Alūksnes novada pašvaldības; autora aprēķini.

Arhitektūras un inženiertehniskie pakalpojumi; tehniskā pārbaude un analīze	181 278	6	17
Juridiskie un grāmatvedības pakalpojumi	150 853	14	32
Gatavo metālizstrādājumu ražošana, izņemot mašīnas un iekārtas	2 272	4	3

4. Alūksnes novada investīciju piesaistes aktivitāte un infrastruktūra

4.1. Esošās investīcijas

Pēc kopējā investīciju apjoma uzņēmumu pamatkapitālā, Alūksne no 119 novadiem un pilsētām ierindojas 55. vietā, veidojot nedaudz mazāk kā 0,02% no kopējā Latvijas investīciju apjoma. Uz kopējā valsts fona šis apjoms vērtējams kā ļoti mazs, taču tajā pašā laikā jāatzīmē, ka šis rādītājs citos reģiona novados ir līdzīgs vai vēl zemāks – reģionālajā investīciju sadales grafikā Balvu novads atrodas 52. pozīcijā, Gulbenes novads - 81. pozīcijā, Apes novads – 100. pozīcijā un Viļakas novads 109. pozīcijā.

Interviju laikā ar Alūksnes novada pašvaldības darbiniekiem tika noskaidrots, ka šajos uzņēmumos nav veiktas specifiskas investīciju piesaistes aktivitātes. Apskatot industriju vēsturisko attīstību saistībā ar investīciju piesaisti, var secināt, ka 2 no identificētajām Alūksnes galvenajām industrijām – kokapstrāde un lauksaimniecība – ir starp industrijām, ko investori ir uzskatījuši par perspektīvām. Te gan jāatzīmē, ka lauksaimniecībai piesaistītās investīcijas ir ļoti nelielas, kamēr kokapstrādei piesaistītās investīcijas ir 50 reizes lielākas.²⁵

Saistībā ar investoru valstīm, iespējams secināt, ka 75% no investīcijām nāk no kaimiņvalsts Igaunijas, 12% veido Zviedrijas investīcijas, 6,82% - Īrijas investīcijas un 4% - Vācijas investīcijas. Kaimiņvalsts Krievijas investīcijas veido tikai 0,32% no investīciju kopējā apjoma.

Tabula 7. Pašreizējo investīciju piesaistes apjoms un sadalījums ²⁶

NACE apakšsektors	Investīciju apjoms (EUR)	Daļa no investīcijām Alūksnē (%)	Valsts
Mazumtirdzniecība, izņemot automobiļus un motociklus	486 978	40%	Igaunija
Finanšu pakalpojumu darbības	428 284	35%	Igaunija
Koksnes, koka & korķa izstrādājumu ražošana	142 287	12%	Zviedrija
Ēku būvniecība	78 258	6%	Īrija
Apģērbu ražošana	51 223	4%	Vācija
Vairumtirdzniecība, izņemot automobiļus un motociklus	9 960	0,82%	Īrija
Koksnes, koka & korķa izstrādājumu ražošana	4 269	0,35%	ASV

²⁵ Lursoft (2014). *Ārvalstu tiešo investīciju sadalījums pa novadiem/pilsētām*. Pieejams (18.12. 2014.): https://www.lursoft.lv/estadistic?act=UR_STATS&id=523&tablesequence=&tablepage=3

²⁶ Dati no „Lursoft” uzņēmumu reģistra datubāzes un Alūksnes novada pašvaldības; autora aprēķini.

Augkopība, lopkopība, medniecība	2 846	0,23%	Nīderlande
Operācijas ar nekustamo īpašumu	2 846	0,23%	Azerbaidžāna
Juridiskie un grāmatvedības pakalpojumi	2 846	0,23%	Krievija
Specializētie būvdarbi	1 138	0,09%	Krievija
Citi	10 958	1%	-
Kopā	1 221 893		

4.2. Alūksnes novada pašvaldības un privātīpašnieku pārziņā esošo īpašumu izvērtējums

Alūksnes novadā šobrīd ir 15 industriālās teritorijas, kuras kopā aizņem 121,7 ha lielu platību un kurās šobrīd strādā 42 kompānijas. Jāatzīmē, ka šīs industriālās teritorijas lielākoties ir privātīpašumi, turklāt bieži vien sastāv no vairākiem maziem privātīpašumiem. Papildu jau esošajām 15 zonām, Alūksnes pašvaldība plāno ierīkot 5 jaunas industriālās zonas. Lai izvērtētu Alūksnes industriālo teritoriju kvalitāti un piemērotību investīciju piesaistei, esošās un potenciālās teritorijas tiks salīdzinātas ar industriālo parku plānošanas standartiem²⁷.

Tabula 8. Industriālo teritoriju standarti un situācija Alūksnes novadā

Kategorija	Apraksts	Situācija Alūksnes novadā
Transports un pieejamība	Industriālajām teritorijām jāatrodas tuvu valsts nozīmes autoceļiem, ar efektīvu un kvalitatīvu ceļu savienojumu sistēmu starp industriālo teritoriju un autoceļu. Pozitīvi vērtējama pievade citiem transporta veidiem, kā dzelzceļš, ostu vai lidostu tuvums.	Lai arī industriālās teritorijas šobrīd ir izvietotas valsts vai reģionālo autoceļu tuvumā, negatīvi vērtējams savienojums starp industriālo parku un valsts autoceļiem – tie bieži vien ir grants seguma ceļi, kuriem nepieciešama rekonstrukcija un asfaltēšana.
Labiekārtojums	Industriālajām teritorijām nepieciešama uzticama, labiekārtota sistēma, ieskaitot kanalizācijas pakalpojumus un ērtu piekļuvi ūdens piegādei gan industriālo procesu nodrošināšanai, gan ugunsdrošības dēļ. Nepieciešama arī piemērota elektroenerģijas jaudas padeve un komunikācijas sakari. Šo procesu nenodrošināšana kavē industriālajos parkos esošo uzņēmumu attīstību.	Vislielākās problēmas saistībā ar industriālo teritoriju situāciju saskatāmas tieši to labiekārtojuma ziņā. Kā galvenais trūkums jāmin elektroenerģijas jaudas nepiemērotība rūpniecības aktivitātēm. Lai arī iespējams jaudu palielināt, šī procesa izmaksas šobrīd vērtējamas kā pārlietu augstas, līdz ar to traucējot industriālo teritoriju uzņēmējiem ražošanas kapacitātes palielināšanā. Papildu tam vairākas industriālās zonas nav pievienotas centrālajai kanalizācijai un ūdensapgādei, kas, lai arī no uzņēmēju puses nav minēts kā galvenais šķērslis, tomēr, lai veiksmīgi piesaistītu jaunus investoru būtu nepieciešams nodrošināt atbalsta mehānismu, kas ļautu to attīstīt. Vēl kā šķērslis minams platjoslas interneta pieslēguma trūkums, taču, tā kā 2014. beigās Alūksne ir tikusi pievienota optiskās šķiedras tīklam, mājāsaimniecību un komersantu pieslēgšanās tiks atvieglota tuvākajā laikā.

²⁷ Steiener, F. R., Butler, K. & American Planning Association (2012.). *Planing and Urban Design Standards*. Londona: John Wiley & Sons.

Teritorija	Industriālā parka teritorijas lielumam jābūt atbilstošam tajā paredzētajām darbībām, un teritoriālā gabala forma ieteicama taisnstūra veidā, tādējādi nekādi neietekmējot ražotnes un loģistikas procesus. Vidēja izmēra ražotnes funkciju nodrošināšanai parasti nepieciešami 4-5 ha.	Astoņas no 15 industriālajām teritorijām Alūksnē ir mazākas kā 4 ha, lielākas par 10 ha ir tikai divas industriālās teritorijas.
Darba spēks	Tā kā industriālā parka attīstība ir cieši saistīta ar darbaspēku, tā veidotājam jāņem vērā darba spēka pieejamība, izmaksas un ērta piekļuve industriālajai zonai.	Tā kā Alūksnes novadā bezdarba līmenis ir gandrīz 2 reizes augstāks kā Latvijas vidējais, iespējams secināt, ka novadā darbaspēks ir pieejams. Un ņemot vērā, ka Nodarbinātības Valsts Aģentūras filiāle Alūksnē piedāvā bezmaksas pārkvalifikācijas programmas, ko iespējams izstrādāt kopā ar darba devēju, fokusējoties uz tā individuālajām prasībām, darba spēka pieejamība vērtējama kā laba.

Apskatot Alūksnes industriālās teritorijas pēc šīm kategorijām, iespējams secināt, ka vislielākās investīcijas nepieciešamas tieši atbilstošas infrastruktūras un inženiertīklu izveidošanā vai rekonstrukcijā. Jāatzīmē, ka, balstoties uz uzņēmēju anketu apkopojumu 2010. gadā, šie faktori arī atzīmēti kā galvenie uzņēmējdarbību veicinošie investīciju projekti, ko pašvaldība varētu ieviest. Proti, 33% no uzņēmējiem uzskata, ka ceļu infrastruktūras sakārtošana un attīstība būtu galvenā nepieciešamība uzņēmējdarbības attīstībai, un 12% uzņēmēju minējuši rūpnieciskās ražošanas attīstīšanu kā galveno nepieciešamību.²⁸

Līdz ar to pirms jaunu industriālo teritoriju veidošanas ieteicams attīstīt un pilnveidot esošos industriālos parkus, ciešā sadarbībā ar tur pašreiz esošajiem uzņēmumiem. Nepieciešams izvirzīt kā prioritāru atbalstu tiem parkiem, kuriem ir potenciāls nākotnē paplašināties, kas nozīmē, ka ierīkoti inženiertīkli un rekonstruētie ceļi spēs dot labumu ne tikai individuālam uzņēmumam, bet arī vairākiem uzņēmumiem nākotnē. Papildu tam jāatzīmē, ka šobrīd esošas teritorijas (gan esošās, gan plānotās) ir ļoti maza izmēra, tomēr nākotnē ieteicams fokusēties uz tādām, kas varētu apkalpot vairākus uzņēmumus vienlaicīgi. Tas nozīmē, ka, pirmkārt, ievelkot inženiertīklus un veicot pievedceļa rekonstrukciju, vienlaicīgi tiks apkalpoti vairāk uzņēmumi, un, otrkārt, pašiem uzņēmumiem arī iespējama sadarbība un izmaksu dalīšana saistībā ar industriālās teritorijas uzlabošanas vai pielāgošanas pasākumiem.

Lai uzlabotu novada industriālo teritoriju labiekārtojumu, ieteicams to ne tikai finansēt no pašvaldības budžeta, bet arī aktīvi piesaistīt papildu finansējumu. Viens no galvenajiem fondiem industriālo parku attīstībai ir Eiropas Reģionālās Attīstības Fonds (ERAF), starp kura pamatmērķiem ir noteikts atbalstīt vietējo un reģionālo transporta, telekomunikāciju un enerģētikas tīklu un tiem piekļaujošās infrastruktūras attīstību.²⁹ Apskatot ERAF izvirzītos mērķus 2014-2020. gadam, viens no atbilstošākajiem tematiskajiem mērķiem ir "3. Uzlabot mazo un vidējo komersantu konkurētspēju", kas ietver aktivitāti "Atbalstīt uzlabotu spēju radīšanu un paplašināšanu produktu un pakalpojumu attīstībai". Šajā aktivitātē tiek uzsvērts, ka viens no galvenajiem **komersantu attīstības kapacitātes un spēju kavējošajiem faktoriem ir ierobežots industriālo zonu un**

²⁸ Alūksnes novada pašvaldība (2010.). 4. pielikums - Uzņēmēju anketu apkopojums. Pieejams (16.12.2014): http://aluksne.lv/09_01.php

²⁹ Latvijas Republikas Finanšu Ministrija (2013.). Eiropas Reģionālās attīstības fonds. Pieejams (16.12.2014): <http://www.esfondi.lv/page.php?id=335>

telpu piedāvājums, kā arī atbilstošas infrastruktūras trūkums – pievedceļi, elektrība, gāze, komunikācijas u.c. pakalpojumi. Indikatīvās atbalstāmās darbības ietver “investīcijas maza mēroga uzņēmējdarbības atbalsta publiskās infrastruktūras attīstībai un pieejamībai - nepieciešamo industriālo pieslēgumu izveidei”, kas tieši atbilst Alūksnes novada nepieciešamībām.³⁰ Atbildīgā institūcija par šīs mērķaktivitātes ieviešanu ir Ekonomikas Ministrija un kopējais finansējuma apjoms, kas paredzēts industriālo zonu attīstībai ir EUR 21,7 miljoni.³¹ Paredzētie finansējuma saņēmēji ir “MVK, komercdarbības uzsācēji, pašnodarbinātas personas vai fiziskas personas (ideju autori), līdz ar to Alūksnes pašvaldībai ieteicams veikt industriālo teritoriju komersantu informēšanas kampaņu, lai nodrošinātu, ka viņi ir informēti par finansējuma pieejamību gan elektrojaudas palielināšanai, gan ceļu rekonstrukcijai, gan kanalizācijas un ūdensvada tīkla ieviešanai.³² Lai arī Alūksnes novads nav paredzētais finansējuma saņēmējs, Alūksnes pašvaldībai ir jābūt kā galvenajam šo aktivitāšu koordinācijas centram un jāpiedāvā sava palīdzība saistībā ar projekta pieteikuma rakstīšanu. **Tikai ar Alūksnes pašvaldības aktīvu līdzdalību komersantu informēšanā, motivēšanā un pieteikuma procesa atbalstīšanā, būs iespējams nodrošināt maksimālu fondu apguvi.**

4.3. Cilvēkresursu pieejamība galvenajās industrijās

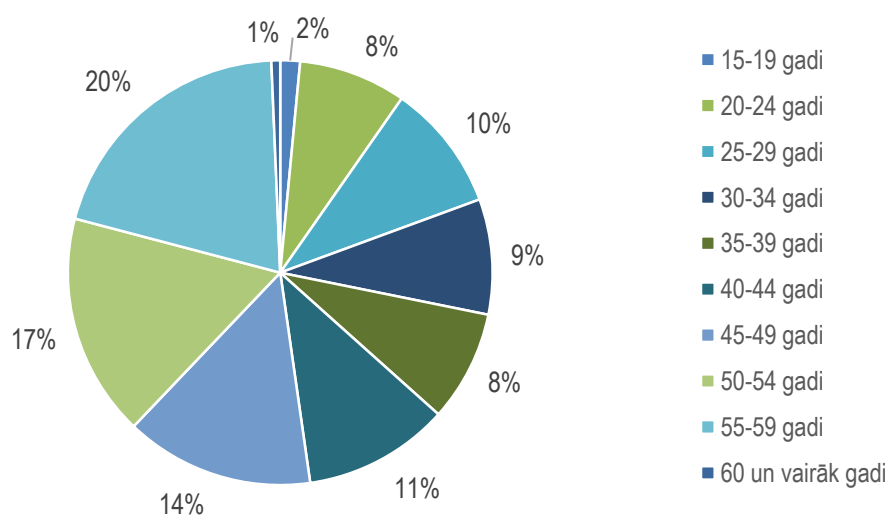
Jau pirmajā sadaļā ir minēts, ka Alūksnes novadā novērojams daudz augstāks bezdarba līmenis, kā Latvijas vidējais. 2014. decembrī Alūksnē bija reģistrēti 1 270 bezdarbnieki. Saskaņā ar Nodarbinātības Valsts Aģentūras informāciju, aptuveni 40% no šiem bezdarbniekiem ir tādi, kuri ilgstoši neizrāda interesi par vakancēm un iespējām atgriezties darbā. Līdz ar to reālais bezdarbnieku apjoms, kurus varētu piesaistīt potenciālais investori ir apmēram **760** cilvēku.

Augstais bezdarba līmenis Alūksnes novadā skaidrojams ar 2 galvenajiem iemesliem:

- Vietējās uzņēmējdarbības zemās aktivitātes rezultātā ir nepietiekams vakanču skaits uzņēmumos;
- Darba spēka piedāvājuma nesakrītība ar tā pieprasījumu.

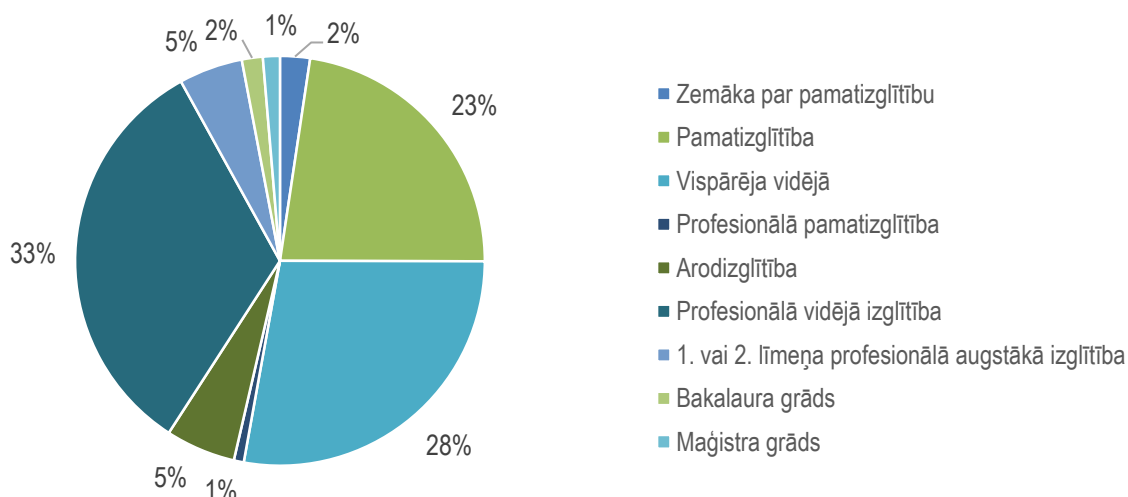
Pirmais skaidrojošais iemesls – uzņēmējdarbības zems līmenis – ne vienmēr ir uzskatāms par problemātisku faktoru saistībā ar investīciju piesaisti. Kā redzams zemāk esošajā attēlā (*Attēls 15*), 20% no novada bezdarbniekiem ir jaunieši vecumā līdz 29 gadiem, kas nozīmē, ka daļa no bezdarbniekiem ir vecumā, kas ir piemērots dažādu jaunu tehnoloģiju un iemaņu apguvei. Arī nākošā vecuma grupa, proti, 30 – 44 gadi, sastāda 28% no visiem 1 270 bezdarbniekiem. Skatoties no 760 aktīvi darbu meklējošo bezdarbnieku skatupunkta, iespējams minēt, ka jauniešu īpatsvars tajā ir daudz lielāks nekā salīdzinot ar kopējo apjomu, jo ilgstošie bezdarbnieki, kas neizrāda interesi atgriezties darbā, ir pārsvarā vecumā grupās sākot no 40 gadiem.

Attēls 15. Alūksnes bezdarbnieku sadalījums pa vecuma grupām, 2014 (%)



Apskatot Alūksnes novada bezdarbnieku sadalījumu pa izglītības līmeņiem (skat. Attēls 16), iespējams noteikt, ka trešdaļa no bezdarbniekiem ir ar profesionālo pamatizglītību. Sarunās ar Nodarbinātības Valsts Aģentūras Alūksnes filiāles pārstāvjiem tika noskaidrots, ka šajā kategorijā ir lielākoties cilvēki vecuma grupā 40 un vairāk gadi, kas izglītību ieguvuši LPSR laikā. Šī pirms 20 gadiem iegūtā informācija un zināšanas lielā mērā vairs nav atbilstoša mūsdienu standartiem un tehnoloģijām. Ar augstāko izglītību novadā ir 7% bezdarbnieku.

Attēls 16. Alūksnes bezdarbnieku sadalījums pa izglītības līmeņiem, 2014 (%)



Jāatzīmē, ka darba spēka pieprasījuma un piedāvājuma nesakrītība saistāma arī ar Alūksnes izglītības programmu piedāvājumu, kas, kā minēts sadaļā 1.ii "Izglītības pieejamība Alūksnes novadā", nenodrošina pieeju izglītībai, kas būtu piemērota ekonomiski aktīvajām industrijām novadā. Saskaņā ar Alūksnes novada pašvaldības sniegto informāciju, izglītības programmu koordinācija starp augstākās vai vidējās izglītības iestādēm un Alūksnes novada pašvaldību ir iespējama, taču saistībā ar iedzīvotāju, tostarp jauniešu skaita samazināšanos, nav ieviešama, jo bieži vien nav iespējams nokompletēt kursu. Izglītības iestādēm nav izdevīgi nodrošināt pasniedzējus un pārējos mācībām nepieciešamos resursus, ja kursā ir tikai 1-2 cilvēki. Līdz ar to mainīt piedāvāto programmu klāstu, lai tas vairāk atbilstu Alūksnes novada ekonomiski aktīvajām industrijām, šobrīd nav iespējams.

Līdzīga situācija ir arī ar vidējās profesionālās izglītības iestādēm, kuras pēdējo desmit gadu laikā ir tikušas reorganizētas, tās apvienojot nepietiekamā studentu skaita dēļ. Šobrīd Alūksnes novadā ir tikai viena profesionālā vidusskola – Alsviķu arodskola – kura, lai arī nodrošina profesionālo izglītību cilvēkiem ar invaliditāti, nepiedāvā izglītības iespējas novada jauniešiem bez kustību traucējumiem.

Izglītības iestāžu trūkums Alūksnes novadā norāda arī uz to, ka galveno lomu darba spēka piedāvājuma un pieprasījuma saskaņošanā pilda NVA Alūksnes filiāle. Zemāk esošā tabula (Tabula 9) atspoguļo informāciju par Alūksnes novadā šobrīd piedāvātajām izglītības un apmācības programmām ekonomiski aktīvo industriju griezumā. Tabulā apkopotā informācija norāda, ka novada jauniešiem vai bezdarbniekiem bez kustību traucējumiem NVA ir vienīgā iestāde, kur iegūt izglītību saistībā ar kokapstrādi, mežsaimniecību un sociālo aprūpi.

Tabula 9. Novadā pieejamās izglītības un apmācības programmas ekonomiski aktīvajās industrijās ³³

Kategorija	Piedāvātās programmas
Kokapstrāde	<u>Nodarbinātības Valsts Aģentūras Alūksnes filiāle:</u> Kokapstrādes operators (Apmācība pie darba devēja) <u>Alsvīku arodskola:</u> „Kokizstrādājumu izgatavošana” (Koksnes materiālu apstrādājs - 2. līmeņa profesionālā augstākā izglītības mācību programma) „Kokizstrādājumu izgatavošana” (Galdnieks - 2. līmeņa profesionālā augstākā izglītības mācību programma)
Mežsaimniecība	<u>Nodarbinātības Valsts Aģentūras Alūksnes filiāle:</u> "F" kategorijas traktortehnikas "Meža izstrādes un kopšanas mašīnas" vadītājs (Neformālās izglītības apmācība)
Lauksaimniecība	-
Transports un loģistika	<u>Nodarbinātības Valsts Aģentūras Alūksnes filiāle:</u> "C" kategorijas autovadītājs ar iepriekš iegūtu "B" kategoriju (Neformālās izglītības apmācība) "CE" kategorijas autovadītājs (Neformālās izglītības apmācība) "D" kategorijas autovadītājs ar iepriekš iegūtu "C" kategoriju (Neformālās izglītības apmācība) "D" kategorijas autovadītājs ar iepriekš iegūtu "C1" kategoriju (Neformālās izglītības apmācība)
Veselības aizsardzība	<u>Nodarbinātības Valsts Aģentūras Alūksnes filiāle:</u> Sociālās aprūpes pakalpojumi (Profesionālās pilnveides apmācības izglītības programma) <u>Alsvīku arodskola:</u> „Sociālā aprūpe” (Aprūpētājs - 2. līmeņa profesionālā augstākā izglītības mācību programma)

Lai šo procesu padarītu efektīvāku, Alūksnes novada pašvaldībai būtu jāatbalsta NVA ar izglītības informācijas apkopošanu. Paredzami 3 galvenie pasākumi:

- 1) Apskatot Alūksnes vidusskolu absolventu galamērķus, iespējams secināt, ka, piemēram, 2013. gadā 45% no Alūksnes absolventiem uzsāka mācības augstākās izglītības iestādēs un 22% - koledžās, tehnikumos vai arodskolās. No vidusskolu absolventiem, kas izlēma turpināt mācības, augstākās izglītības iestādēs, tikai 5 izvēlējās to darīt Alūksnes novadā, Rīgas Pedagoģijas un Izglītības vadības akadēmijā. Tā kā jaunieši izvēlas studēt citviet Latvijā, ir ļoti liela iespēja, ka pēc izglītības iegūšanas viņi turpat arī turpinās savu profesionālo darbību. Tā kā kopējais iedzīvotāju skaits novadā samazinās, tad Alūksnes pašvaldībai būtu jānodrošina, ka vismaz daļa no jauniešiem pēc izglītības iegūšanas atgriežas Alūksnes novadā. To iespējams īstenot, **nodrošinot atgriezeniskās komunikācijas saikni starp studentiem un Nodarbinātības Valsts aģentūras Alūksnes filiāli**. Šis process jāsāk ar datubāzes izveidi, kas iekļauj informāciju par vidusskolas pēdējo klašu skolēniem, to kontaktinformāciju (kā e-pasts un telefons), un viņus interesējošajām mācību programmām. Datubāze jāatjauno katru gadu, lai noskaidrotu esošā brīža situāciju. Šāda veidā Alūksnes novadā potenciālais darba spēks ar augstāko izglītību vai vidējo profesionālo būs daudz plašāks - parādotes jaunam darba piedāvājumam saistībā ar konkrēto izglītību,

³³ Nacionālā izglītības iespēju datubāze (2014). Datu bāze. Pieejams (21.12.2014.): www.niid.lv; Nodarbinātības Valsts aģentūra. Apmācības grupas bezdarbniekiem un darba meklētājiem (2014). Pieejams (21.12.2014.): <http://apps.nva.gov.lv/xwiki/bin/view/Main/WebHome>

pašvaldība sadarbībā ar NVA Alūksnes filiāli spēs informēt un aicināt absolventus pēc studiju pabeigšanas pieteikties uz aktuālajām vakancēm Alūksnes novadā. Šī situācija atvieglotu arī darbinieku piesaisti potenciāla jauna investora piesaistīšanas gadījumā, jo palielinātu darbinieku meklēšanas loku no Alūksnes novada iedzīvotājiem līdz visiem novadam piederīgajiem.

- 2) Alūksnes novada pašvaldībai ieteicams apkopot informāciju par pieejamām augstākās izglītības mācību programmām novadu interesējošajās jomās citur Latvijā un izveidot izdales materiālu skolēniem. Tādā veidā topošie studenti tiktu mudināt apsvērt izglītību saistībā ar šīm novada ekonomiskajām industrijām, vēl vairāk uzlabojot cilvēkresursu pieejamību Alūksnes novadā. Tālākā nākotnē iespējams apsvērt arī potenciālu stipendiju sniegšanu studentiem, kas izvēlas studēt Alūksnes novada pašvaldības rekomendētajās studiju programmās. Jāatzīmē, ka šī aktivitāte var nest rezultātus tikai kombinācijā ar aktīvu absolventu datubāzes uzturēšanu.
- 3) Tikmēr ilgtermiņā ieteicams apsvērt tādu mācību programmu attīstīšanu, kas saistītas ar Alūksnes novada galvenajām ekonomiskajām industrijām. Kā pozitīvs piemērs minams Rīgas Tehniskā universitāte Cēsīs, kura šobrīd piedāvā 4 tehniskās augstākās izglītības programmas. Uzrunājot universitātes un piedāvājot filiāles izveidi Alūksnē, ieteicams izveidot vienošanos ar Rīgas Pedagoģijas un Izglītības vadības augstskolu par citu mācību resursu koplietošanas iespējām, tādējādi samazinot abu augstākās izglītības iestāžu izmaksas. Tāpat arī labas perspektīvas saskatāmas sadarbībā ar Valmierā bāzēto Vidzemes Augstskolu, kas ir ģeogrāfiski vistuvāk esošā augstākās izglītības iestāde, kurā iespējams specializēties vienā no Alūksnes novada galvenajām attīstāmajām industrijām – tūrisma un viesmīlības vadībā, kā arī caur to nodrošināt labas prakses vietas topošajiem speciālistiem. Papildu tam, Alūksnes teritorijā varētu veicināt Vidzemes Augstskolas mācībspēku piesaisti vietējo studiju kursu kvalitātes nodrošināšanai. Turklāt, tā kā Vidzemes Augstskolā 2014.gadā noslēgusies jaunā Inženierzinātņu kompleksa būvniecība, kas ievērojami uzlabos mācību procesu inženierzinātņu programmās, ieteicams veidot sadarbību ar nolūku veicināt Alūksnes vidusskolu absolventu interesi par studiju iespējām arī šajā perspektīvajā virzienā.

Jāatzīmē, ka ļoti pozitīvi vērtējama NVA Alūksnes filiāles piedāvātā iespēja veidot apmācību vai pārkvalifikācijas programmas bezdarbniekiem šīs programmas veidojot kopā ar investoru. Šāda tipa bezmaksas programmas rada nozīmīgu atbalstu investoram cilvēkresursu pieejamības jomā un ļauj tam iegūt tieši viņa specifikai nepieciešamo darbaspēku. **Alūksnes novada nākotnes mārketinga materiālos noteikti nepieciešams iekļaut detalizētu informāciju** par šo piedāvājumu, jo tas uzskatāms par nozīmīgu faktoru investīciju piesaistes procesā.

5. Alūksnes novada galveno ekonomisko industriju izvērtējums un prioritizācija

5.1. Mežsaimniecība un mežistrāde

Tabula 10. Industrijas SVID kopsavilkums

Stiprās puses	Vājās puses
<ul style="list-style-type: none"> Nozares aktualitāte nākotnē paredzama kā stabila ar pozitīvām izaugsmes iespējām, it sevišķi saistībā ar AER un energoefektivitātes popularitātes pieaugumu Eiropā; Alūksnē ir stabili tirgus dalībnieki - kokapstrādes rūpnīcas, kas šobrīd resursus iepērk no citiem reģioniem. 	<ul style="list-style-type: none"> Meža īpašumu sadrumstalotība; Ilgas investīciju atpeļņas posms – nav pievilcīgs uzņēmējiem bez liela sākumkapitāla; Daļa no potenciālajiem meža masīviem Alūksnē atrodas Natura 2000 zonā (12% no kopējās novada teritorijas ir NATUR A 2000 teritorija).³⁴
Iespējas	Draudi
<ul style="list-style-type: none"> Ātraudzīgo kultūru attīstīšanas iespējas; Mazvērtīgo mežu masīvu pārstrāde šķeldā. 	<ul style="list-style-type: none"> Vājās privātpašnieku zināšanas par mežsaimniecību, ieskaitot meža atjaunošanas, kopšanas un bioloģiskās daudzveidības saglabāšanas nozīmi.

Situācija Alūksnes novadā, vēsturiskās iestrādes

Mežsaimniecības industrija augsti kvalitatīvie mežu masīvi, kas novadā vēl nav apgūti, pieejami mazā apjomā. Par mežu teritoriju iepirkšanu interesi ir izrādījuši skandināvu uzņēmumi, lielākoties pensiju fondi, kuriem dažos Alūksnes pagastos jau šobrīd pieder vairāk kā 25% mežu teritoriju. Taču jāatzīmē, ka šīs tirdzniecības aktivitātes Alūksnes novadā lielu pievienotā vērtību nesniedz. Lai radītu pienesumu Alūksnes attīstībai, šobrīd būtu jāfokusē uzmanība uz īpašnieku izglītošanu mežsaimniecības jomā, lai palielinātu augsti kvalitatīvo meža masīvu apjomu ilgtermiņā, kā arī vērstu uzmanību uz mazvērtīgo masīvu pārstrādes iespējām.

Industrijas attīstības tendences Latvijā un pasaulē

Latvija pēc mežainuma ierindojas ceturtajā vietā ES, kopumā veidojot gandrīz divus procentus no ES mežiem, bet meža krāja ir 2,67% no ES meža krājas.³⁵ Pēdējo 5 gadu laikā mežaudžu platība Latvijā palikusi gandrīz nemainīga (3 190,6 tūkst. ha 2009. gadā; 3 197,5 tūkst. ha 2014. gadā). Mežizstrādes apjomi 2013. gadā sasnieguši 11 659 tūkst. kubikmetru, turklāt pēdējo gadu tendences norāda uz pakāpenisku valsts mežu ciršu krājas īpatsvara samazināšanos³⁶

Pēdējā gadsimta laikā koks spēlē lielu nozīmi enerģijas ražošanā – no tā iegūtā biomasā tiek saskatīts ilgtspējīgas enerģijas apgādes potenciāls. Tā kā koksnes pielietošana enerģētikā turpmākajos gadu desmitos ievērojami pieaugs, alternatīvs risinājums Latvijas situācijā ir novārtā atstāto lauksaimniecības zemju apsaimniekošana, ierīkojot ģircirtmeta kokaugu stādījumus jeb ģircirtmeta plantācijas. Šādi saimniekošanai ir būtiskas priekšrocības – biomasu tiek iegūta ātrāk, un mazāk auglīgu zemi iespējams izmantot lietderīgi. Ģircirtmeta enerģētiskās koksnes avoti ir dažādi – ātraudzīgās kārkļu sugas un šķīmes, hibrīdās apses, kā arī

³⁴ Alūksnes novada pašvaldība (2014). *Alūksnes novada teritorijas plānojums 2015. - 2027. gadam*. Pieejams (21.12.2014.): http://www.aluksne.lv/sabiedriski_apspresana/Terit_plan/Vides_parskata_projekts.pdf

³⁵ Nozaru ekspertu padomes (2012). *Kokrūpniecības nozares apraksts*. Pieejams (21.12.2014.): http://www.nozaruekspertupadomes.lv/allfiles/files/apraksts_kokrupnieciba_final_25%2002%202012.pdf

³⁶ Centrālā statistikas pārvalde (2014). *Mežizstrādes apjomi sadalījumā pa īpašumu formām (tūkst. m3)*. Pieejams (7.12.2014.): http://data.csb.gov.lv/pxweb/lv/lauks/lauks_ikga_mezsaimn/MS020.px/table/tableViewLayout1/?rxid=cdbc978c-22b0-416a-aacc-aa650d3e2ce0

alkšņi un to atvasāji. Šīs šķīmes sākotnēji izmantotas citiem mērķiem, piemēram, hibrīdās apses pētītas kā celulozes ieguves avots, savukārt ģiscirtmeta kārkļu plantācijas pētītas notekūdeņu dūņu izmantošanas kontekstā. Tomēr jāņem vērā arī šo šķirņu potenciāls enerģētikā – kārkļu selekcija un klonu krustošana ļauj uzlabot klūgu kārkļus, padarot tos trauslus un noderīgus energokoksnes ieguvei un efektīvi izmantojamus šķeldošanai.³⁷

Potenciālās nišas investoru piesaistei

Tā kā Alūksnes novadā šobrīd ir gan lieli apjomi ar mazvērtīgajiem meža masīviem, gan arī potenciāls lauksaimniecībai nepiemēroto teritoriju apmērošanā, kā potenciāla niša investoru piesaistei minama **ātraudzīgo kultūru audzēšanas attīstīšana** ar iespēju nākotnē izveidot šķeldas pārstrādes rūpnīcu. Potenciālajam investoram iespējams piedāvāt apmežot lauksaimniecībai nepiemērotās zemes ar ātraudzīgajām koku kultūrām, ko iespējams izcirst ik pēc 3 gadiem. Ātraudzīgos kārkļus iespējams pārstrādāt šķeldā un izmantot gan atjaunojamās enerģijas ražošanas nolūkiem vai arī skaidu plākšņu vai brikešu ražošanai.

5.2. Kokapstrāde

Stiprās puses	Vājās puses
<ul style="list-style-type: none"> - Alūksnes novada ģeogrāfiskais novietojams uzskatāms par izdevīgu, pateicoties iespējām importēt papildu izejmateriālus no kaimiņvalstīm; - Alsviķu arodskola piedāvā izglītības programmas kokapstrādē, kas norāda uz labāku darba spēka pieejamību kā citās prioritārajās novada nozarēs. 	<ul style="list-style-type: none"> - Nozares attīstība cieši atkarīga no koksnes pieejamības, un Alūksnes pašvaldības pārstāvji norāda, ka tā no vietējiem resursiem varētu pietikt vēl tikai vienam MVK; - Nespēja palielināt ražošanas kapacitāti industriālajā teritorijās saistībā ar elektrības jaudas nepiemērotību.
Iespējas	Draudi
<ul style="list-style-type: none"> - Pieejami lauksaimniecībā neizmantotās zemes resursi, kurus iespējams izmantot meža platību palielināšanai. 	<ul style="list-style-type: none"> - Meža īpašumu sadrumstalotā struktūra un reālas privāto meža īpašnieku kooperācijas trūkums ierobežo ilgtspējīgas meža apsaimniekošanas īstenošanas iespējas.

Tabula 11. Industrijas SVID kopsavilkums

Situācija Alūksnes novadā, vēsturiskās iestrādes

Tā kā kokapstrādes industrija ir atkarīga no mežsaimniecības komersantu piegādātā materiālā, tad arī kokapstrādes kompānijai ir nepieciešams vai nu iepirkt materiālus no citiem Latvijas reģioniem vai arī importēt tos no Igaunijas, potenciāli arī no Krievijas. Saskaņā ar Alūksnes novada pašvaldības informāciju, lokālo izejmateriālu vēl varētu būt pietiekami vienam MVK, kas strādātu ar bērzu, priežu vai egļu koksni. Valsts Meža Dienesta dati norāda, ka 34% Alūksnes mežu masīvu sastāda klāj bērzi, 25% - priedes, 23% - egles, 9% - baltalksnis un 6% - apses.

Industrijas attīstības tendences Latvijā un pasaulē

Kokapstrāde ir viena no Latvijas galvenajām rūpniecības nozarēm, kas eksportē lielāko daļu savas produkcijas. 2012. tika eksportēti 73,2% no nozares izlaides, kopumā veidojot 15,1% no visa Latvijas preču

³⁷ Latvijas Vides investīciju fonds (2013). *Ģiscirtmeta enerģētiskās koksnes plantācijas – papildus biomasas resurss*. Pieejams (8.12.2014.): http://www.lvif.gov.lv/uploaded_files/sadarbiba/bioeni/2013-04-18-Lazdina_Short_rotation_woody_energy_crops_-_additional_biomass_resource.pdf

eksporta.³⁸ Spēcīga izaugsme eksportā saglabājusies arī 2013. gadā – kokapstrādes nozares eksporta vērtība palielinājusies par 10,1%. taču jāatzīmē, ka vienlaikus 2013. gadā strauji audzis arī kokmateriālu imports (palielinājums par 25,8%), liecinot, ka aktuāla kļuvusi izejmateriālu pieejamības problēma un trūkstošais izejmateriālu daudzums pakāpeniski tiek kompensēts ar ievestiem izejmateriāliem.³⁹

Koksne kā patērētājiem draudzīgs un veselīgs materiāls ieņem aizvien lielāku nozīmi „ilgtspējīgas būvniecības” stratēģijās, kur uzsvars tiek likts uz izturīgiem, videi draudzīgiem un energoefektīviem risinājumiem.⁴⁰ Papildu tam, jāņem vērā arī dažādi inovatīvi un potenciāla pilni risinājumi, kas piedāvā alternatīvas tradicionāli apstrādātas koksnes produktiem. Kā galvenā nozares nākotnes tendence minama palielināta koka-plastmasas kompozītmateriālu (*Wood-plastic composites – WPC*) un citu modificētu koksnes produktu nozīme tirgū.⁴¹ Koka-plastmasas kompozītmateriāls, izgatavots no koksnes pulvera un plastmasas granulām, ir materiāls, kas apvieno koka dabīgās un plastmasas inovatīvās īpašības un kas pretojas ūdens, uguns iedarbībai. Produkts plaši izmantojams celtniecībā, mēbeļu ražošanā un citās nozarēs, kā arī izmantojams otrreizējai pārstrādei. Koka-plastmasas kompozītmateriālu, celulozes, koksnes plastu un citu dabīgās šķiedras kompozītmateriālu globālais tirgus 2013. gadā tika novērtēts 2,8 miljonu tonnu apjomā, turklāt nākotnē paredzēta tā palielināšanās (no 3,1 miliona tonnu 2014. gadā uz 5,6 miljoniem tonnu 2019. gadā) ar 12,7% lielu izaugsmi 5 gadu periodā (2014-2019).⁴²

Potenciālās nišas investoru piesaistei

Tā kā jau šobrīd novērojama koksnes izejmateriālu nepietiekamība Latvijā, un nepieciešams materiālu imports, tad Alūksnes ģeogrāfiskais novietojums vērtējams kā kokapstrādei ļoti izdevīgs – ātra pieeja koksnes izejmateriāliem gan no Igaunijas, gan Krievijas. Līdz ar to iespējams secināt, ka investīciju piesaiste iespējama, uzrunājot **kokapstrādes kompānijas, kas jau importē izejmateriālus materiālus no Krievijas** un vēlas paplašināt ražošanas apjomu. Papildu tam jāatzīmē, ka jau esošās iestrādes kokapstrādes industrija no investoru puses tiek uztverts kā pozitīvs signāls. Tajā pašā laikā par problemātisku faktoru šai nozarei uzskatāma nepilnīgi attīstītā industriālo teritoriju infrastruktūra, kā arī ceļu infrastruktūras nepietiekamā kvalitāte.

5.3. Lauksaimniecība

Stiprās puses	Vājās puses
<ul style="list-style-type: none"> - Pieejams atbalsts no ES līdzekļiem; - Neapsaimniekotas mazvērtīgas zemes pieejamība lopkopības aktivitātēm. 	<ul style="list-style-type: none"> - Teritoriju sadrumstalotība; - Augstas kvalitātes zemes nepietiekamība.
Iespējas	Draudi

³⁸ Zorgenfreija, Līva (2013). *Latvijas kokapstrādes attīstība: riski un iespējas*.

³⁹ Latvijas Republikas Finanšu ministrija (2014). *2013. gadā kokapstrādes nozarē spēcīga eksporta izaugsme*. Pieejams (5.12.2014.): <http://www.fm.gov.lv/lv/aktualitates/jaunumi/makroekonomika/47836-fm-2013-gada-kokapstrades-nozare-speciga-eksporta-izaugsme>

⁴⁰ European Commission (2013). *A Blueprint for the EU Forest-based Industries*. Pieejams (20.12.2014.): http://ec.europa.eu/enterprise/newsroom/cf/getdocument.cfm?doc_id=8129

⁴¹ Wood Innovations 2014 (2014). *Post Event Summary*. Pieejams (7.12.2014.): <http://woodinnovations2014.com/>

⁴² BBC Research (2014). *Wood-Plastic Composites: Technologies and Global Markets*. Pieejams (7.12.2014.): <http://www.bccresearch.com/market-research/plastics/wood-plastic-composites-technologies-report-pls034c.html>

<ul style="list-style-type: none"> - Attīstīt mazvērtīgās zemes ar lopkopības aktivitātēm un veidot ar to saistītas tūrisma aktivitātes (medniecība vai dzīvnieku apskates parks); - Iespēja nākotnē saistīt lopkopību ar pārstrādes rūpniecību (vilna, āda). 	<ul style="list-style-type: none"> - Gaļas pieprasījuma pakāpeniska samazināšanās Eiropā; - Tendences izvēlēties vietējo pārtiku samazina ražotāju iespējas eksportēt; - Zems valsts atbalsts perspektīvām lopkopības nozarēm - aītkopībai un netradicionālajai lopkopībai.
---	--

Tabula 12. Industrijas SVID kopsavilkums

Situācija Alūksnes novadā, vēsturiskās iestrādes

Lauksaimniecības nozarē pieprasījums pēc zemes Alūksnes novados vidēji ir augstāks kā piedāvājums. Turklāt augsti kvalitatīvā zeme atrodas pāris lielu lauksaimniecību īpašumā, kuru produkcijai jau ir atrasti noieta tirgi, līdz ar to investīciju piesaiste pārtikas vai tehnisko kultūru zemkopības sektoram nav ar lielu potenciālu. Tomēr neliela daļa lauksaimniecībā neapgūtās zemes resursu joprojām ir - pēc Lauku atbalsta dienesta 2013.gada apsekojuma rezultātiem par lauksaimniecībā izmantojamām zemēm, Alūksnes novadā šajā periodā fiksēts 82% koptās zemes un 18% nekoptās zemes īpatsvars.⁴³

Lauksaimniecība ir attīstīta tajās Alūksnes teritorijās, kurās šajā nolūkā izmantojamām zemēm ir produktivitātes vērtējums vismaz 40-50 balles. Kā valsts nozīmes lauksaimniecības zemes ar vērtējumu virs 50 ballēm un lauka platību virs 50 ha, Alūksnes teritorijā ir noteiktas Trapenes, Ilzenes, Jaunannas un Malienas pagastos. Kā rajona nozīmes vērtīgās lauksaimniecības zemes ar vērtējumu virs 40 ballēm un lauka platību vismaz 50 ha, attiecīgi identificētas Annas, Apes, Ilzenes, Jaunalūksnes, Jaunannas, Jaunlaicenes, Liepnas, Malienas, Mālpes, Pededzes, Trapenes un Ziemeru pagastos.⁴⁴ No minētajiem pagastiem Malienā, Mālpē un Jaunannā vērojams vērtīgas lauksaimniecības zemes trūkums, kamēr citos pagastos zeme netiek efektīvi izmantota un ir fiksēts tās pārpalikums.

Industrijas attīstības tendences Latvijā un pasaulē

2013. gadā lauksaimniecības nozare veidoja 3.6% no Latvijas kopējā iekšzemes kopprodukta (IKP). Lauksaimniecībā nodarbināto skaits Latvijā pēdējo 5 gadu laikā sarucis par 10%, samazināties turpina arī lauku saimniecību skaits. Toties lopkopības nozarē attīstības tendences kopumā Latvijā vērtējamas kā pozitīvas. Palielinājies cūku saimniecību un cūku skaits, kā arī novērojams cūkgaļas vidējās iepirkuma cenas pieaugums. Pretēja tendence savukārt fiksēta zirgkopības nozarē – katru gadu arvien samazinās gan zirgu saimniecību, gan zirgu skaits, kam par iemeslu ir sarūkošais pieprasījums. Labas izaugsmes perspektīvas ir aītkopības nozarei, kas pamazām Latvijā attīstās – par to liecina kopējā reģistrēto aītu skaita palielināšanās katru gadu. Attīstība kazkopības nozarē norit ievērojami lēnāk ievērojamā nelielo mājražotāju saimniecību īpatsvara dēļ – tajās, pretstatā lielajām saimniecībām, tiek izmantots roku darbs.⁴⁵ Tomēr jāatzīmē, ka tiek prognozēts, ka gaļas patēriņš Eiropā kopumā turpinās piedzīvot lejupejošu tendenci - 2013.gadā tas sasniedza zemāko līmeni pēdējo 11 gadu laikā. Šī iezīme būs novērojama arī laika periodā līdz 2024.gadam. Gaļas patēriņa pieprasījumu palīdzēs uzturēt ekonomiskā izaugsme attīstības valstīs, tādējādi atbalstot ES gaļas produkcijas eksporta apjomus.⁴⁶

⁴³ Lauku atbalsta dienests (2013). *LIZ apsekošanas rezultāti novadu griezumā*. Pieejams (21.12.2014.): http://www.lad.gov.lv/veca-versija/files/liz_apsekosana_rezultati_novadi2013_dati_1_057c5.pdf

⁴⁴ Alūksnes lauku partnerība (2014). *Alūksnes lauku partnerības teritorijas attīstības stratēģija 2009.-2013.gadam*. Pieejams (21.12.2014.): www.lad.gov.lv/files/aluksne_strat_08_2014_ac355.doc

⁴⁵ LR Centrālā statistikas pārvalde. *Statistikas datubāzes*. Pieejams (08.12.2014.): <http://data.csb.gov.lv/pxweb/lv/?rxid=cdcb978c-22b0-416a-aacc-aa650d3e2ce0>

⁴⁶ European Commission (2014). *Prospects for EU agricultural markets and income 2014 - 2024*. Pieejams (08.12.2014.): http://ec.europa.eu/agriculture/markets-and-prices/medium-term-outlook/2014/fullrep_en.pdf

Piensaimniecības nozarē pieaudzis govju vidējais izslaukums, līdz ar ko turpina palielināties kopējais piena produkcijas apjoms Latvijā. Arvien pieaug piena ražošanas nozares koncentrācija, tiekot likvidētām mazajām saimniecībām to zemās konkurētspējas dēļ. Tajā pašā laikā saistībā ar Krievijas embargo piena produktiem no Latvijas, šī nozare tuvākajā nākotnē būs fokusēta uz jaunu noieta tirgu meklēšanu. Savukārt putnkopības nozarē pēdējo gadu laikā novērojams attīstības palēnināšanās, kas saistīta ar jaunu standartu un normu ieviešanu nozarē. Par to liecina kopējais kritums reģistrēto māļputnu skaitā. Pēdējos gados manāma biškopības nozares izaugsme – ik gadu pieaug gan bišu saimju skaits, gan saražotā medus apjomi. Tomēr nozarē saskatāmas papildus attīstības iespējas, ceļot gan ražību, gan dažādojot produkcijas veidus.⁴⁷

Potenciālās nišas investoru piesaistei

Tā kā galvenie lauksaimniecības nozares pieprasījuma faktori ir iedzīvotāju skaits un ienākumu apjoms, Latvijas vietējā tirgū situācija atšķiras no ES. Samazinoties iedzīvotāju skaitam valstī un šai tendencei turpinoties tuvākajos gados, vietējā tirgus perspektīvas ir visai ierobežotas, rosinot raudzīties ārējo tirgu virzienā. 2013.gadā Latvijas eksporta vērtība augkopības un lopkopības, medniecības un saistīto palīgdarību nozarē sastādīja EUR 82 612 tūkst., kas ir 0.8% no kopējās valsts eksporta vērtības šajā gadā.⁴⁸ Šis apjoms uzskatāms par ļoti mazu, un tā kā Eiropas tirgos patērētājiem arvien vairāk dod priekšroku vietējo lauksaimnieku produkcijai, ieteicams apsvērt šīs ražošanas sasaisti ar reģionālajām pārstrādes rūpnīcām vai arī produktu ražošanu B2B sektoram.

Tā kā lauksaimniecības aktivitāšu iespējas Alūksnes novadā ir ierobežotas augstas kvalitātes teritoriju trūkuma dēļ, galvenā potenciālā industrija novadā ir lopkopība. Arī novada lauksaimnieciskās zemes reljefa īpatnību dēļ tā ir vispiemērotākā piena un gaļas liellopu, kā arī aitu un kazu audzēšanai, kas ir teicams risinājums citādi neizmantotai zemei.

Par vienu no perspektīvākajām lopkopības nozarēm ES tiek uzskatīta aitikopība – gan tās attīstībai piemēroto apstākļu, gan paredzamā pieprasījuma pieauguma dēļ. Aitikopības nozare pēdējo gadu laikā piedzīvo izaugsmi arī Latvijā - dati par laika periodu no 2005.-2013.gadam liecina par stabilu aitu skaita pieaugumu valstī, kas ik gadu mērāms vidēji 3% apmērā. Spēcīga aitikopības priekšrocība ir tās vieglā iekļaušana bioloģisko saimniecību nišā, kas ir vēl viens tirgus ar plašām izaugsmes perspektīvām. Papildu tam, aitikopības produkcija tiek uzverta kā ekoloģisks produkts, līdz ar ko veiksmīgi realizējams tirgū no mārketinga aspekta.

No aitikopības izrietošā galvenā produkcija ir gaļa, tāpat arī iegūstama vilna un āda. Iespējams arī attīstīt saimniecības, kas tirgū piedāvā vaislas dzīvniekus. Galvenais šķērslis līdzšinējai nozares attīstībai bijis zemais vietējais pieprasījums pēc aitikopības produkcijas – gan Latvijā, gan arī kaimiņvalstīs Lietuvā un Igaunijā ir vērojams visai neliels aitu gaļas patēriņš, vidēji 0.2 kg uz cilvēku gadā. Tas norāda uz nepieciešamību veicināt arī vietējo ražotāju produkcijas noieta, lai sekmētu uzņēmēju darbību ilgtermiņā un tās paplašināšanos. Šajā aspektā svarīgi sadarboties ar nozares pārstāvjiem, piemēram, ar Latvijas aitu audzētāju asociāciju, lai veicinātu patēriņu nacionālā mērogā. Arī kaimiņvalstī Krievijā ir salīdzinoši zems šīs produkcijas patēriņš. Tomēr ģeogrāfiski tālāk esošajās valstīs eksporta iespējas vērtējamas kā ļoti labas – piemēram, Grieķijā aitu gaļas patēriņš ir teju 12.0 kg uz cilvēku gadā, Kiprā – 11.0 kg, savukārt Lielbritānijā – 6.0 kg. Kopumā ES iekšējā tirgū ir labi attīstīts noieta aitu gaļai, ko izmanto citi globālā tirgus spēlētāji – šīs produkcijas importa vērtība ES27 sasniedz ap EUR 1 miljardu, bet tikmēr eksports – vien EUR 0.1 miljardu. Zemāks noieta ir aitu vilnas un ādas produkcijai – tā sekmēšanai savukārt sazobē ar aitikopību jāattīsta vilnas un ādas pārstrādes uzņēmumi, kas sniegs augstāku pievienoto vērtību nozares produkcijai.

⁴⁷ Zemkopības ministrija (2014.). *Latvijas lauksaimniecība 2014*. Pieejams (08.12.2014.):

https://www.zm.gov.lv/public/files/CMS_Static_Page_Doc/00/00/00/45/84/LAUKSAIMNIECIBASZINOJUMS_2014.pdf

⁴⁸ LR Centrālā statistikas pārvalde. *Statistikas datubāzes*. Pieejams (08.12.2014.): <http://data.csb.gov.lv/pxweb/lv/?xrid=cdbc978c-22b0-416a-aacc-aa650d3e2ce0>

Cits lopkopības veids, kas piemērots Alūksnes novada teritorijas zemes reljefa īpatnībām, ir netradicionālā lopkopība, piemēram, audzējot kažokzvērus (ūdeles, polārlapsas, sudrablapsas, šinšillas), trušus, paipalas, fazānus, strausus un savvaļas dzīvniekus (staltbriežus, dambriežus). Šo lopkopības veidu, līdzīgi kā aitkopību, iespējams veiksmīgi sasaistīt ar novada tūrisma aktivitātēm, populārākajos tūrisma maršrutos iekļaujot iespēju apskatīt dzīvniekus, vai arī piedāvājot medniecības aktivitātes. Turklāt arī saimniecībām, kas nodarbojas ar netradicionālo lopkopību, iespējama visai viegla to pāreja uz bioloģiskās saimniecības statusu. Šobrīd pieprasījums pēc netradicionālās lauksaimniecības produkcijas ir lielāks par piedāvājumu, bet sektora konkurētspējai ES ir nepieciešamas ievērojamas investīcijas ražošanas uzsākšanai, attīstībai un izglītošanai, kā arī tirgus iespēju apzināšanai un preču realizācijai.

Šobrīd Latvijā ir aptuveni 10 saimniecību, kas nodarbojas ar kažokzvēru audzēšanu. Kažokzvēru audzēšanas nišā vērtējamas labas ekonomiskās izaugsmes perspektīvas - dati rāda, ka kažokādu Eiropas izsoļu namos pārdošanas cenas pēdējo 3 - 4 gadu laikā augušas vidēji par 20% gadā. Nozares attīstībā vērojamas arī citas pozitīvas tendences - eksporta kāpums 2013.gada laikā ir palielinājies par 41%, tā vērtībai pieaugot no EUR 8 - 13.5 miljoniem.⁴⁹ Savukārt risku nozarei rada plaši sastopamā sabiedrības un mediju negatīvā nostāja par kažokzvēru audzēšanas nolūkiem un kažokādu pielietojamības nepieciešamību.

Truškopības nišas attīstību Latvijā spēcīgi ietekmēja ekonomiskā krīze 2008.-2009.gadā; pēc šī perioda trušu skaits kopumā samazinājies teju divarpus reizes, salīdzinot ar 2007.gadu. Tomēr 2013.gadā jau bija novērojams trušu skaita pieaugums ap 30%, lai arī nozares speciālisti aprēķinājuši, ka trušu skaits turpmākajos gados būtiski nepalielināsies.⁵⁰ Nozare ir cieši saistīta ar lauksaimniecības attīstību - augšupejas tendences veido augu ražības palielināšana un videi draudzīga lauksaimniecības zemju apsaimniekošana. Latvijā truši tiek audzēti gaļas un ādiņu ieguvei, taču problemātisks jautājums produkcijas ražošanā ir nepietiekams kautuvju skaits, kam savukārt nepieciešamas investīcijas.

Starp netradicionālajā lopkopībā audzētajiem putniem Latvijā ietilpst paipalas, fazāni un strausi. Visplašāk izplatīta ir paipalu audzēšana, kuras tiek audzētas olu, kā arī gaļas ieguvei. Produkcija tiek realizēta arī vietējā tirgū, tomēr plašākas noieta iespējas ir ārvalstu tirgos. Šajā nišā liela uzmanība jāpievērš produkcijas reklamēšanai. Latvijā ir pavisam neliels fazānu un strausu audzētavu skaits, kopumā to ir aptuveni zem 10, jo to audzēšanai nepieciešami ievērojami ieguldījumi.

Viena no ienesīgākajām netradicionālās lopkopības nišām ir savvaļas dzīvnieku audzēšana. Pēc Savvaļas dzīvnieku audzētāju asociācijas datiem (SDAA), šobrīd Latvijā ierīkoti 22 savvaļas dzīvnieku dārzi. Visplašāk Latvijā izplatīta briežu audzēšana, kas vērtējama kā augstas rentabilitātes nozare, jo tā nodrošina gan briežu gaļas un ragu ražošanu, kā arī medību organizēšanu. Par to liecina arī straujā nozares attīstība un briežu dārzu skaita pieaugums Latvijā pēdējo gadu laikā. Arī Alūksnes novadā, Liepnas pagastā reģistrēta zemnieku saimniecība „Klajalkšņi”, kas nodarbojas ar briežu audzēšanu, tās ietvaros realizējot briežu gaļu, piedāvājot medību un briežu apskates iespējas. Tieši jau esošo iestrādņu dēļ šajā nišā Alūksnes novadā būtu ieteicams tam pievērsties padziļināti, veidojot sadarbību gan ar esošo „Klajalkšņu” briežu dārza īpašniekiem, gan ar SDAA.

Gan aitkopības, gan netradicionālās lopkopības veiksmīgai attīstībai Alūksnes novadā ir nepieciešama spēcīga pašvaldības iesaiste investīciju piesaistē nepieciešamās infrastruktūras attīstībai, kā arī ēkām un tehnoloģijām, jo šīs nišas šobrīd nacionālā līmenī nav prioritizētas, un arī atbalsta instrumenti lielākoties pieejami tikai no ES fondiem. ES finansējuma apgūšanā liela nozīme būtu vietējo uzņēmēju konsultēšanā par potenciālajām atbalsta iespējām, nosacījumiem un projektu rakstīšanas īpatnībām.

⁴⁹ Zemkopības ministrija (2013). Kažokzvēru nozare Latvijā. Pieejams (21.12.2014):

http://www.losp.lv/sites/default/files/articles/attachments/publications/06.02.2014_-_1455/lzaa_zm_v3.pdf

⁵⁰ Lauksaimnieku organizāciju sadarbības padome (2013). Ziņojums par Lauku attīstības programmas (LAP) nozīmi truškopības nozares attīstībā. Pieejams (21.12.2014.): http://www.losp.lv/sites/default/files/articles/attachments/publications/06.02.2014_-_1626/trusu_biedriba_29102013.ppt

Tāpat nozaru attīstībai nepieciešama dzīvnieku pulku paplašināšana un kvalitatīva ģenētiskā materiāla importēšana, kas savukārt īstenojams caur privāto uzņēmēju ieinteresētības un iniciatīvas sekmēšanu, informācijas/zināšanu pārneši un pieejamību (tostarp, piemēram, saistošu arodizglītības programmu ieviešanu), kā arī finansiāla atbalsta sniegšanu saimniecību aktīvos. Papildu tam, ilgtermiņā ir būtiski lopkopību sasaistīt ar produkcijas apstrādes un pārstrādes iespējām, palielināt vietējo patēriņu kopīgas sadarbības rezultātā ar nacionālā līmeņa audzētāju asociācijām, un apgūt eksporta tirgus caur sadarbības partneru meklēšanu, uzņēmēju atbalstu to dalībai izstādēs un citās aktivitātes.

Kopumā par perspektīvākajām nišām Alūksnē šajā nozarē uzskatāma lopkopība, jo sevišķi sekojoši tās veidi:

- **Aitkopība.** Piemērota Alūksnes novada lauksaimniecības zemei. Aitas ir viegli uzturamas, un tās iespējams audzēt vilnas, piena vai gaļas nolūkiem. Attīstot aitkopības nozari novadā, iespējams saistīt ar tekstila ražošanas nozari, kas arī Alūksnē figurē starp aktīvajām nozarēm.
- **Netradicionālā lopkopība – savvaļas dzīvnieku audzēšana** (piem. brieži, mežacūkas). Arī šī nozare piemērota Alūksnes novadā pieejamajām lauksaimniecības zemēm, kas mijas arī mazvērtīgiem mežu masīviem. Dzīvniekus iespējams audzēt gaļas nolūkam, un papildu izmantot arī kā tūrisma piesaistīšanas aktivitāti – savvaļas dārza apskate, medniecības tūrisms.

Stiprās puses	Vājās puses
<ul style="list-style-type: none"> - Alūksnes novada šķērso Rīga- Pleskava A2 autoceļš, kas rada iespējas loģistikas nozares attīstīšanai. 	<ul style="list-style-type: none"> - Zemas kvalitātes iekšējā ceļu infrastruktūra; - A2 autoceļš nešķērso Alūksnes pilsētu, bet tikai novada nomali; - Nav pieejas pie dzelzceļam.
Iespējas	Draudi
<ul style="list-style-type: none"> - Attīstīt īslaicīgas uzturēšanās iespējas tālbraucējiem; - Noliktavu tīkla izveidošana uzņēmumiem, kas eksportē savu produkciju uz Latviju un Igauniju. 	<ul style="list-style-type: none"> - Eiropas Savienības un Krievijas ārējās tirdzniecības samazināšanās ģeopolitisku iemeslu dēļ, kas norāda uz Austrumu- Rietumu tranzīta un loģistikas pakalpojumu pieprasījuma lejupslīdi.

5.4. Transports un loģistika

Tabula 13. Industrijas SVID kopsavilkums

Situācija Alūksnes novadā, vēsturiskās iestrādes

Lai arī Alūksnes novada ģeogrāfiskais novietojums starp Igaunijas un Krievijas robežām ir teorētiski pievilcīgs tranzīta nozarei, kravas transportam ir atvērti tikai Grebņevas – Ubļinkas un Terehovas – Buročku robežkontroles punkti, tikmēr Alūksnei līdzās esošais Pededzes – Bruņiševas robežpārejas punkts pieejams tikai pasažieru pārvadājumiem. Tomēr šeit var atzīmēt, ka 2014.gada beigās noslēgsies minētā robežkontroles punktu modernizācija un rekonstrukcija Krievijas pusē Igaunijas-Latvijas-Krievijas pārrobežu sadarbības programmas ietvaros, kas palielinās tās kvalitatīvo un kvantitatīvo caurlaidību, kā arī radīs pamatu šī punkta pārveidei par daudzpusēju robežkontroles punktu. Jāatzīmē, ka zemā ceļu infrastruktūras kvalitāte starp šo autoceļu un pievedceļiem ir bijis traucējošs faktors šīs industrijas attīstībai.

Industrijas attīstības tendences Latvijā un pasaulē

Nozares griezumā nozīmīgākais no transporta veidiem ir sauszemes transports. Tajā galvenais tranzīta virziens Latvijā ir Austrumu – Rietumu koridors abos virzienos - caur to ienāk vairāk nekā 90% no Latvijā

apkalpotā tranzīta kravu apjoma.⁵¹ Galvenās Latvijas priekšrocības transporta un loģistikas nozarē ir ģeogrāfiskais novietojums, dalība ES, integrēts dzelzceļa un autoceļu tīkls, Krievijas standarta platsliežu dzelzceļš, vairākas neaizsalstošas ostas un bezmaksas ceļi. Tomēr tās ir arī Lietuvā un Igaunijā, tādēļ jāatrod papildu jomas, kurās paaugstināt konkurētspēju. Ņemot vērā lielos tranzītu kravu apjomus, kā arī pieaugošo interesi par noliktavu un to blakuspakalpojumu pieejamību, īpaši būtiska Latvijā ir loģistikas sektora attīstība, veidojot, piemēram, loģistikas parkus un piedāvājot plašāku pakalpojumu klāstu. Tāpat arī nozares eksperti uzskata, tuvākajos gados pieaugs ārpusvalstīs nodoto kravu pārvadājumu apjoms.⁵²

Jauna tendence pēdējos gados nozarē ir pieaugums importa kravu apjomos uz NVS valstīm, ko ietekmē straujā attīstība šajos reģionos, jo īpaši ražošanas nozarēs. Eksperti saskata labas perspektīvas arī Centrālāzijas un Āzijas klientūrā gaidāmās pieaugošās tirdzniecības ar Eiropu dēļ.⁵³ 2013.gadā veiktajā globālā loģistikas uzņēmumu vadītāju aptaujā secināts, ka transporta nozari turpmāk visspēcīgāk ietekmēs tehnoloģiju attīstība, pārmaiņas ģeopolitiskajā un ekonomiskajā varas struktūrā, kā arī urbanizācija.⁵⁴

Potenciālās nišas investoru piesaistei

Alūksnes novada teritoriju šķērso starptautiskas nozīmes transporta koridors Eiropas ceļa E77 posms virzienā līdz Sanktpēterburgai, kas ir valsts galvenais autoceļš A2. Tomēr tā vidējā dienas satiksmes intensitāte caur Alūksnes novadu ir zemāka nekā līdzās esošajam autoceļam A3 pie Valkas, kas ietilpst starptautiskajā autoceļā E264.⁵⁵ Autoceļš A2 nešķērso Alūksnes pilsētas centru, tādēļ ierobežo tūrisma attīstības iespējas, bet neliedz attīstīt transporta pakalpojumu un infrastruktūras atbalsta punktus autoceļam līdzās esošajos reģionos, piemēram, degvielas uzpildes stacijas, tehniskās apkopes stacijas, atpūtas vietas. Šī darbības niša labi attīstīta kaimiņvalstī Igaunijā, kur atpūtas vietas gar autoceļiem sastopamas ik pēc aptuveni 40km.

Par perspektīvāko nišu Alūksnē šajā nozarē uzskatāmas sekojošās:

- **Apsargāta īslaicīgās uzturēšanās stāvvietā/motelis pie A2 autoceļa**, lai nodrošinātu atpūšanās vietu tālbraucējiem. Saistībā ar ES likumdošanu tālbraucējiem nepieciešama regulāra apstāšanās un maksimālais dienas braukšanas apjoms ir 9, līdz ar to tiem nepieciešamas novietnes un naktsmājas šo paužu pavadīšanai.
- **Loģistikas un noliktavas parka attīstība pie A2 autoceļa**. Galvenokārt šis varētu būt aktuāli kompānijām, kas atrodas Pleskavā vai Sanktpēterburgā un vēlas savu produkciju eksportēt uz Latviju un Igauniju.

⁵¹ KPMG. *Kravu pārvadājumu nozare Latvijā*. Pieejams (08.12.2014.):

<https://www.kpmg.com/LV/en/IssuesAndInsights/ArticlesPublications/Documents/LV%20Transportation%20Report%20LV%20WEB.pdf>

⁵² KPMG. *Kravu pārvadājumu nozare Latvijā*. Pieejams (08.12.2014.):

<https://www.kpmg.com/LV/en/IssuesAndInsights/ArticlesPublications/Documents/LV%20Transportation%20Report%20LV%20WEB.pdf>

⁵³ Colliers International. *European Industrial & Logistics: A long-term view*. Pieejams (08.12.2014.):

<http://www.colliers.com/~media/Files/EMEA/emea/research/Research%20Documents/EMEA-April2012-Industrial-a-long-term-view.pdf>

⁵⁴ PwC. *17th Annual Global CEO Survey. Fit for the future. Capitalising on global trends*. Pieejams (14.12.2014.):

<http://www.pwc.com/gx/en/ceo-survey/2014/assets/pwc-17th-annual-global-ceo-survey-jan-2014.pdf>

⁵⁵ Latvijas Valsts ceļi. *Vidējā diennakts satiksmes intensitāte 2013.gadā valsts galvenajos autoceļos*. Pieejams (08.12.2014.):

http://lvceļi.lv/resources/web/Celu%20tīkls/Intensitates_Latvija_A_2013.jpg

Stiprās puses	Vājās puses
<ul style="list-style-type: none"> - Esošās iestrādes medicīnas tūrismā Alūksnes slimnīcā; - Augsta līmeņa krievu valodas zināšanas. 	<ul style="list-style-type: none"> - Mediķu koncentrācija Rīgā un Pierīgā; - Izglītības iegūšanas iespējas tikai Rīgā.
Iespējas	Draudi
<ul style="list-style-type: none"> - Medicīnas tūristu piesaiste no Krievijas vai Kazahstānas un citām NVS valstīm; - Tiek prognozētas pieprasījuma paaugstināšanās tendences medicīnas SPA pakalpojumiem. 	<ul style="list-style-type: none"> - Kopējā mediķu skaita samazināšanās Latvijā un to darba meklēšana ārzemēs.

5.5. Veselības aprūpe

Tabula 14. Industrijas SVID kopsavilkums

Situācija Alūksnes novadā, vēsturiskās iestrādes

Veselības aprūpes industriju novadā šobrīd pārstāv Alūksnes slimnīca, kura novadā strādā kopš 1964.gada. Par veselības nozares attīstību Alūksnē norāda arī tas, ka novadā atrodas Alsviķu arodskola personām ar invaliditāti ar savu rehabilitācijas nodaļu, kur tiek piedāvāta aprūpe audzēkņiem. Alūksnes pašvaldība norāda, ka šī slimnīca pēdējo desmit gadu laikā kļuvusi par ārstniecības iestādi arī Igaunijas pierobežas pilsoņiem, kuriem šī ir viena no tuvākajām veselības aprūpes iestādēm. Līdz ar to slimnīcā ieviesti arī dažādi informatīvie paskaidrojumi igauņu valodā. Arī Krievijas pilsoņi reizēm izvēlas apmeklēt Alūksnes slimnīcu, nevis vietējās ārstniecības iestādes. Līdz ar to iespējams secināt, ka veselības aprūpes nozarei izveidojušās sākuma pamatiestrādes medicīnas tūrismā

Industrijas attīstības tendences Latvijā un pasaulē

Tiek paredzēts, ka iedzīvotāju novecošanās tendence būs galvenais veselības aprūpes pieprasījuma paaugstināšanās iemesls gan attīstītās, gan vēl augošās ekonomikās. Iedzīvotāju novecošanās kombinācijā ar vidējā mūža ilguma palielināšanos radīs ievērojamu slogu uz veselības aprūpes sistēmām Rietum- un Ziemeļeiropā. Globālais iedzīvotāju skaits vecumā virs 60 gadiem ir trīskāršojies pēdējo 50 gadu laikā un tiek paredzēts, ka nākamo 50 gadu laikā turpinās pieaugt vēl vairāk, sasniedzot 2 miljardus 2050. gadā.⁵⁶

Papildu tam, tādi mūsdienu dzīves faktori kā straujš ritms un ilgstoši sēdošs darbs rada arvien pieaugošu pieprasījumu pēc medicīnas SPA pakalpojumiem. Ja pirms kāda laika SPA vairāk tika uztverts kā skaistumkopšanas pakalpojums, tad šobrīd SPA sāk uzlūkot kā iespēju uzturēt ķermeņa funkcijas normālā līmenī.⁵⁷

⁵⁶ Deloitte (2014.). 2014 Global health care outlook Shared challenges, shared opportunities. Pieejams (20.12. 2014): <https://www2.deloitte.com/content/dam/Deloitte/global/Documents/Life-Sciences-Health-Care/dtll-lshc-2014-global-health-care-sector-report.pdf>

⁵⁷ Spafinder Wellness (2013.). 2013 Top 10 Global Spa & Wellness Trends Forecast. Pieejams (23.04.2013.): <http://www.spafinder.com/trends2013.htm/>

Saistībā ar globalizāciju, pasaulē strauji attīstās medicīnas tūrisms, kas dod iespēju izmantot atšķirības valstu veselības aprūpes izdevumu un zināšanu līmeņos. Pasaulē populārākās procedūras, kuras izmanto medicīnas tūristi, ir kosmētiskās operācijas, vēža ārstēšana, neauglības ārstēšana un zobārstniecības pakalpojumi⁵⁸. Vieni no aktīvākajiem medicīnas tūristiem ir Krievijas iedzīvotāji, kuri meklē kvalitatīvus pakalpojumus ārpus savas mītnes zemes. Bagātākie Krievijas iedzīvotāji dodas uz Šveici, Izraēlu, Vāciju vai Somiju. Krievijas iedzīvotāji ar vidēja līmeņa ienākumiem nereti ierodas Baltijas valstīm, lai šeit saņemtu dažāda veida medicīnisko aprūpi. Briti meklē lētākus pakalpojumu izcenojumus un izmanto gan Beļģijas un Polijas ārstniecisko pakalpojumu pieejamību un zemās cenas, gan Francijas ķirurģu pakalpojumus. Tādējādi medicīnas tūrisma galvenie klienti ir gan tie, kuriem kvalitatīvs pakalpojums nav pieejams mītnes zemē, gan arī tie, kas meklē iespējas samazināt izdevumus par vēlamo medicīnisko palīdzību.⁵⁹

Medicīnas tūrisms nav globāls, jo medicīnas tūristi izvēlas doties uz vieglāk sasniedzamām valstīm vidēji 3 stundu lidojuma attālumā. Izvēloties pakalpojumu, cena ir tikai trešais nozīmīgākais faktors, jo svarīgāka ir ārsta kvalifikācija un ārstējošās iestādes kvalitāte. Jāņem vērā, ka medicīnas tūrisms ir personu pēdējā ārstēšanās izvēle un vairums pacientu vēlas tomēr to saņemt savu māju tuvumā.⁶⁰ Ir aprēķināts, ka ES pieprasījums pēc pārrobežu veselības aprūpes nav liels — tikai aptuveni 1% no valsts izdevumiem veselības aprūpes jomā, kas patlaban atbilst aptuveni 10 miljardiem eiro (ieskaitot gan plānotos, gan neplānotos pakalpojumus)⁶¹.

Potenciālās nišas investoru piesaistei

Ambulatorās rehabilitācijas pieejamība Latvijas mērogā nav vienlīdzīga. Piemēram, teritorijā ap Alūksni, Gulbeni un Balviem, Ziemeļkurzemē un Dienvidkurzemē pakalpojuma pieejamība ir ļoti ierobežota; apmierinoša tā ir Latgalē un kā pietiekoša vērtējama Rīgā, Pierīgā un Jelgavā. Klientu sadalījums starp vietējiem iedzīvotājiem un ārvalstniekiem rehabilitācijas centros atšķiras, piem., 70% no Jaunķemeru klientiem ir vietējie, pārējie 30% – ārzemnieki (lielākā daļa ir Krievijas, ASV, Izraēlas, Norvēģijas, Somijas, Zviedrijas, Ukrainas, Baltkrievijas, Lietuvas un Igaunijas iedzīvotāji).⁶² Šīs nozares trūkums ir Rietumu standartiem neatbilstošā infrastruktūra, kas atbaida ne tikai potenciālos ārvalstu klientus, bet nereti arī vietējos iedzīvotājus.

Papildu tam, jāatzīmē, ka saskaņā ar ārstniecības reģistra datiem, 2013. gadā Latvijā bija 132 sertificēti fizikālās un rehabilitācijas medicīnas ārsti, 443 fizioterapeiti un 129 ergoterapeiti un šo speciālistu izvietojums reģionos ir nevienmērīgs, jo lielākā daļa koncentrējas Rīgā un Pierīgas reģionā. Turklāt šo speciālistu skaits uz 1 000 iedzīvotājiem Latvijā ir ievērojami mazāks nekā ES vidējais.⁶³ Tas nozīmē, ka rehabilitācijas centru vai specializētu senioru aprūpes centra atvēršana novadā varētu būt problemātiska saistībā ar kvalificēta darbaspēka trūkumu. Šī iemesla dēļ ieteicams fokusēties uz ne-medicīnisku pakalpojumu sniegšanas iespējām.

Par perspektīvāko nišu Alūksnes novadā šajā nozarē uzskatāma **SPA centra izveide**. Nākotnē, kad kvalificēta darbaspēka pieejamības situācija būs uzlabojusies, iespējams šo centru attīstīt arī saistībā ar rehabilitācijas pakalpojumiem. Par potenciālajiem investoriem uzskatāmi vai nu Krievijas un Kazahstānas iedzīvotāji, vai SPA

⁵⁸ International Medical Travel Journal (2014.). *Medical Tourism Climate Survey (2014)*. Pieejams (16.12.2014.):

<http://www.imtj.com/resources/research-and-statistics/medical-tourism-climate-survey-2014/>

⁵⁹ Benavides, David D.(2002.). *Trade policies and export of health services: A development perspective*. Pieejams (16.12.2014.):

<http://www.who.int/trade/en/THpart2chap5.pdf>

⁶⁰ Smith, Richard D. (2004.). *Foreign direct investment and trade in health services: A review of the literature*. Pieejams (23.04.2014):

http://www.who.int/trade/en/Smith_R_FDI_&_Trade_in_Health_Services_review_of_Literature_2004.pdf

⁶¹ European Commission (2013.). *Q&A: Patients' Rights in Cross-Border Healthcare*. Pieejams (16.12.2014.):

http://europa.eu/rapid/press-release_MEMO-13-918_lv.htm

⁶² Asere A. (2013.). *Both rehabilitation and ayurveda*. Pieejams (23.04.2014.): <http://www.db.lv/laikraksta-arhivs/veselibas-business/gan-rehabilitacija-gan-ajurveda-392283/>

⁶³ Nulle A. (2014.). *Planning of Human Resources in Rehabilitation Sector from 2014 to 2020*. Pieejams: (23.04.2014.):

http://www.vm.gov.lv/images/userfiles/andacilvekresursu_planosana_rehabilitacija.pdf

medicīnas operatori no Eiropas Savienības. Pozitīvi vērtējamas arī Alūksnes novada iedzīvotāju krievu valodas zināšanas. SPA centra izveide varētu būt pozitīvs solis pretī arī tūrisma industrijas uzlabošanai novadā.

5.6. Alūksnes novada galveno ekonomisko industriju prioritizēšana 2015-2016

Pēc industriju padziļināta apskata iespējams secināt, ka industrijās, kuru attīstības pamatā ir izejmateriāli, šobrīd jau ir apgūtas vairāk kā 95% no augstvērtīgajām teritorijām. Lauksaimniecības, mežsaimniecības un kokapstrādes nozarē šobrīd galvenokārt nepieciešams fokusēties uz mazvērtīgāku teritoriju izmantošanas veicināšanu, jo vietējie izejmateriāli pieejami ierobežotā apjomā. Medicīnas nozarē iespējams vēl vairāk attīstīt medicīniskā tūrisma iespējas, taču loģistikas nozarē nepieciešams pievērst vairāk uzmanības ceļu infrastruktūras uzlabošanai. Industrijas iespējams prioritizēt sekojoši:

1. Mežsaimniecība – ātraudzīgās kultūras

Mežsaimniecības attīstība nepieciešama gan kokapstrādes industrijas tālākai attīstībai, gan arī AER industrijas attīstībai Alūksnes novadā. Tā kā Eiropas Savienība ir stingri izteikusi savu virzību uz arvien lielāku AER īpatsvaru enerģijas ražošanā un patēriņā, šai nozarei ir paredzama stabila izaugsme. Otrkārt, saistībā ar ģeopolitiskā Eiropas un Krievijas konflikta attīstību iespējams prognozēt, ka enerģētiskās neatkarības uzlabošana gūs arvien lielāku atbalstu tuvākajā nākotnē gan Eiropas Savienības, gan Latvijas līmenī. Iespējams piesaistīt gan vietējos, gan ārvalstu investorus. Papildu tam, jāatzīmē, ka 2015.-2016. gadā aktīvi novadam piesaistot īsirtmeta koku audzētājus, iespējams procesu turpināt ar investoru meklēšanu šķeldas pārstrādes rūpnīcas izveidei.

2. Veselības aprūpe – SPA centrs

Lielākais veselības aprūpes potenciāls saistāms tieši ar medicīniskā SPA centra izveidi. Tā kā SPA pakalpojumi gūst augošu popularitāti gan Latvijā, gan pasaulē, tad iespējams šo industriju attīstīt arī Alūksnes novadā ar potenciālu nākotnē to sasaistīt kopā ar rehabilitācijas pakalpojumiem. Ieteicams šajā nozarē fokusēties tieši uz Krievijas vai citu NVS klientu un investoru bāzi.

3. Lauksaimniecība - lopkopība

Zemes reljefa dēļ lauksaimniecībā vislielākais potenciāls Alūksnē saistāms ar lopkopību, it īpaši aitkopību vai savvaļas dzīvnieku audzēšanu, specializējoties uz briežu dārzu izveidi. Šiem lopkopības veidiem iespējama perspektīva sasaiste ar bioloģiskās produkcijas nišu. Iespējams piesaistīt gan vietējās, gan ārvalstu investīcijas dzīvnieku turēšanai gaļas, piena, vilnas vai arī tūrisma nolūkos. Tomēr pilnvērtīgai nozares attīstībai ir būtiski lopu audzēšanu sekmēt sasaistē ar produkcijas pārstrādes uzņēmumu izveidi.

4. Kokapstrāde

Kokapstrāde kopumā vērtējama kā viena no galvenajām Alūksnes novada industrijām, taču, lai veiksmīgi varētu piesaistīt investīcijas, šajā nozarē nepieciešams uzlabot situāciju ar industriālo teritoriju stāvokli un inženiertīklu pieejamību, precīzāk, elektroaudas palielināšanas problēmām, platjoslas internetu, kanalizācijas un ūdens apgādes pieslēgšanu centrālajai sistēmai. Tāpēc

ieteicams Alūksnes novada pašvaldībai 2015.-2016. g. pamatā koncentrēties un atbalstīt esošos uzņēmumus, tādējādi ceļot Alūksnē re-investētās peļņas daļu. Saņemot aktīvu pašvaldības atbalstu saistībā ar ERAF finansējuma piesaisti, uzņēmumi ne tikai spēs strādāt efektīvāk, bet arī varēs paplašināt savu kapacitāti, kas ir priekšnoteikums jaunu darba vietu izveidei. Kad infrastruktūras uzlabošanas darbi ir paveikti, iespējams fokusēties uz jaunu investoru piesaisti nozarei.

5. Loģistika

Tā kā loģistikas industrija pārsvarā attīstās ostu vai dzelzceļu tuvumā, tad kā kavējošs faktors vērtējams tas, ka Alūksni šķērso tikai viens transporta veids. Lai arī investīciju piesaiste ir iespējama, jāatzīmē, ka piemēram, Daugavpils, Rēzekne un Zilupe, vai Liepāja, Rīga un Ventspils šajā ziņā ir veiksmīgāk situētas. Šajā nozarē novadam iespējams fokusēties uz īslaicīgas uzturēšanas infrastruktūru tālbraucējiem, kā, piemēram, investīciju piesaisti moteļa un apsargātas stāvvietas izveidei.

5.7. Tūrisma nozares sasaiste ar galvenajām ekonomiskajām industrijām

Galveno industriju prioritizācija ir svarīga ne tikai saistībā ar investīciju piesaistes aktivitātēm, bet arī, lai veiksmīgi attīstītu tūrisma iespējas novadā. Tā kā Alūksnes novads ir neliela izmēra gan iedzīvotāju, gan teritorijas ziņā, tad atsevišķas, ar ekonomiskajām industrijām nesavienotas tūrisma stratēģijas izveide ir uzskatāma par neefektīvu. Ieteicams novada pašvaldības finansiālos un darba spēka resursus fokusēt uz vienu un to pašu nozaru attīstību gan ekonomiskā, gan investīciju piesaistes, gan arī tūrisma iespēju popularizēšanas jomā. **Tāda veidā iespējams veidot vienotu novada tēlu jeb identitāti, ko iespējams pielietot gan tūrisma vidē, gan arī investīciju piesaistes procesā.** Šāda stratēģija ļautu, informējot par novada tūrisma iespējām, vienlaicīgi sniegt informāciju arī par galvenajām ekonomiskajām nozarēm un otrādi.

Kā secināts iepriekšējā pētījuma sadaļā, trīs prioritārās industrijas Alūksnes novadā ir mežsaimniecība, veselības aprūpe un lauksaimniecība. Alūksnes novada tūrisma stratēģijai jābūt fokusētai uz šo trīs industriju sasaistīšanu kopā, un procesu ieteicams sākt ar potenciālo tūrisma maršrutu un objektu identificēšanu. Tā, piemēram, ja medicīniskā SPA izveide tiek izvēlēta kā primārā, tad nepieciešams identificēt veidu, kā veselības vai atpūtas tēmu iespējams sasaistīt arī ar mežsaimniecību vai lauksaimniecību. Proti, nūjošanas vai slēpošanas maršruti Alūksnes novada mežā, kuri ieteicami kā daļa no rehabilitācijas vai imunitātes uzlabošanas kursa SPA centrā, vai lauku tūrisms, kas saistīts ar veselīga dzīvesveida vecināšanu. Tieši tāpat iespējams izvēlēties arī citas tēmas kā industrijas vienojošu faktoru, piemēram, ekoloģiski tīru vidi vai aktīvu atpūtu. Šajā jautājumā ieteicams sadarboties ar profesionālu reklāmas vai mārketinga aģentūru, kas specializējas zīmola vai korporatīvās identitātes veidošanā.

Alūksnes novada galvenās tūrisma un rekreācijas teritorijas iespējams identificēt pēc tā, kurās vietās noris aktīvākā tūrisma maršrutu apguve. Kā var novērot, šīs teritorijas atrodas izteikti tiešā ass līnijā cauri novadam, kas sākas pie Igaunijas Kometi pilsētas, šķērso Alūksnes centru un noslēdzas Annas un Jaunannas pagastos, izejot uz Gulbenes novadu.⁶⁴ Īpaša uzmanība tūrisma veicināšanās nolūkā būtu jāvelta tieši šo asi šķērsojošajām teritorijām, nosakot, apsekojot un, ja nepieciešams, atjaunojot tajās esošos tūrisma objektus, kā arī izveidojot jaunas atpūtas bāzes, kur identificēts to trūkums. Lieliski piemēri, kas atrodas šo asi robežojošajās teritorijās, ir tādi kultūrvēsturiski apskates objekti kā Alūksnes ezers, Tempļa kalns un Drusku Pilskalns. Arī šaursliežu dzelzceļa līnijas posms Gulbene—Alūksne varētu būt izcili veiksmīgs tūrisma objekts,

⁶⁴ Alūksnes novada dome (2012). *Alūksnes novada ilgtspējīgas attīstības stratēģija 2012.-2030.gadam*. Pieejams (21.12.2014.): http://www.aluksne.lv/ilgtspejiga_strategija/strategija%202030.gala.pdf

bet pie nosacījuma, ka tiktu attīstīta stacijas teritorija, padarot to pievilcīgu tūristu plūsmai, kā arī attīstīta sadarbība ar Gulbenes novadu. Kopīgu tūrisma piedāvājumu veidošanā ieteicams sadarboties arī ar Igaunijas pierobežu, piemēram, pilsētu Rouge, kurā esošais ezers atzīmēts kā viena no 21 vietām Dienvidigauņijā, ko vērts apmeklēt.⁶⁵

Koncentrējoties uz noteiktas teritorijas tūrisma attīstību un atsevišķu objektu atpazīstamības veicināšanu, var visveiksmīgāk izmantot ierobežotos resursus, kā arī piedāvāt mērķauditorijai jau gatavu iespējamo atpūtas aktivitāšu plānu. Tāpat vajadzētu izveidot vienojošu novada tūrisma informācijas centru sistēmu, kā arī veicināt neatkarīgo tūrisma uzņēmumu un gidu iesaisti nozares stratēģijas kvalitatīvā attīstībā un īstenošanā, kas ideālā gadījumā rezultētos Alūksnes puses iekļaušanā vairākos jaunos ekskursiju maršrutos no Latvijas lielākajām tūrisma aģentūrām.

Viens no galvenajiem faktoriem, kas kavē tūrisma produktu veidošanu Alūksnes pilsētā, ir standarta klases viesnīcu trūkums, kas varētu nodrošināt plašas tūristu grupas izmitināšanu, tādējādi ierobežojot iespējamā piedāvājuma klāstu un to veidojot galvenokārt tūristiem, kas Alūksnē ierodas, tai caurbraucot.⁶⁶ Tas jāņem vērā, veidojot Alūksnes novada tūrisma stratēģiju, attiecīgi vai nu paplašinot tūristu mītnu izvēles iespējas un līdz ar to piedāvājot arī daudzveidīgākus tūrisma produktus, vai arī stratēģiju pielāgojot Alūksnes kā ceļojumu pietātnes teritorijas īpatnībām.

Pilnvērtīgai tūristu piesaistei nepieciešams dažādot pieejamās aktīvās atpūtas iespējas, kā arī sekot līdzi nozares tendencēm. Piemēram, ne vien attīstot tūrisma objektu apskati caur velomaršrutiem vasaras sezonā, bet arī rodot veidus, kā tos sasaitīt ar nūjošanas un slēpošanas maršrutiem ziemā (patlaban ir tikai viens šāds maršruts – caur Veclaicenes takām). Šobrīd Alūksnes novada tūrisma stratēģijā ir vērojams pavisam neliels ziemas sezonai aktuāls piedāvājums. Tāpat arī vienotas maršrutu sistēmas izveides ietvaros jāattīsta lauku tūrisms, piesaistot iespējas apskatīt Alūksnes novada interesantākās saimniecības – z/s „Klajalkšņi” ar vienīgo novadā esošo savvaļas briežu dārzu, kas atrodas visai tālu no galvenās tūrisma ass, kā arī tai daudz tuvāk esošo bioloģisko z/s „Mauriņi”, kurā apskatāmi poniji un savvaļas zirgi, un citas vietas.

Plašas aktīvā atpūtas tūrisma attīstības iespējas sniedz Alūksnes ezers, kura priekšrocība ir tā tuvums Alūksnes pilsētai. Pie Alūksnes ezera šobrīd pieejami tradicionāli atpūtas veidi, tādi kā makšķerēšana, ūdenssporta aktivitātes un sporta pasākumi, tomēr nepieciešams intensīvāk izmantot pilsētas klātesamību. Piemēram, iespējams veicināt plašāku uzņēmumu ieinteresētību pakalpojumu attīstīšanā un aktivitāšu īstenošanā pie Alūksnes ezera, turklāt ne vien vasaras, bet arī ziemas sezonā, kā arī nodrošināt biežāku tādu pasākumu organizēšanu, kas raksturīgi tikai Alūksnes pilsētai, un līdz ar to palielinot cilvēku ieinteresētību teritorijas apskatē.

Pasākumu organizēšana ir viens no efektīvākajiem veidiem, kā piesaistīt potenciālo tūristu uzmanību un palielināt apmeklējumu plūsmu. Tomēr viena no būtiskākajām tā sastāvdaļām ir informācijas komunikācija galvenajai mērķauditorijai, nodrošinot ne vien tās sasniegšanu, bet arī ieinteresētību un rīcību. Šeit jāmin, ka Alūksnes novadā būtu jāattīsta gan šādas informācijas pasniegšanai nepieciešamā marketinga stratēģija, gan arī komunikācijas rīki, kas pašlaik, spriežot gan pēc novada pašvaldības, gan arī pēc tūrisma informācijas centra mājaslapām, ir vienkāršā pamata līmenī.

Galvenā piesaistāmā tūrisma mērķauditorija teju visām Latvijas pilsētām ir Rīgas iedzīvotāji, kuru ienākumu līmenis ir krietni augstāks virs Latvijas vidējā, līdz ar to arī lielāki tēriņi tūrisma nolūkiem. Arī Alūksnes novadam tā varētu būt galvenā mērķauditorija, tomēr ir būtiski noteikt mērķauditorijas detalizētāk pēc galveno

⁶⁵ Visit South Estonia. *Rouge primeval valley*. Pieejams (21.12.2014.): <http://visitsouthestonia.com/en/destinations/rouge-primeval-valley/>

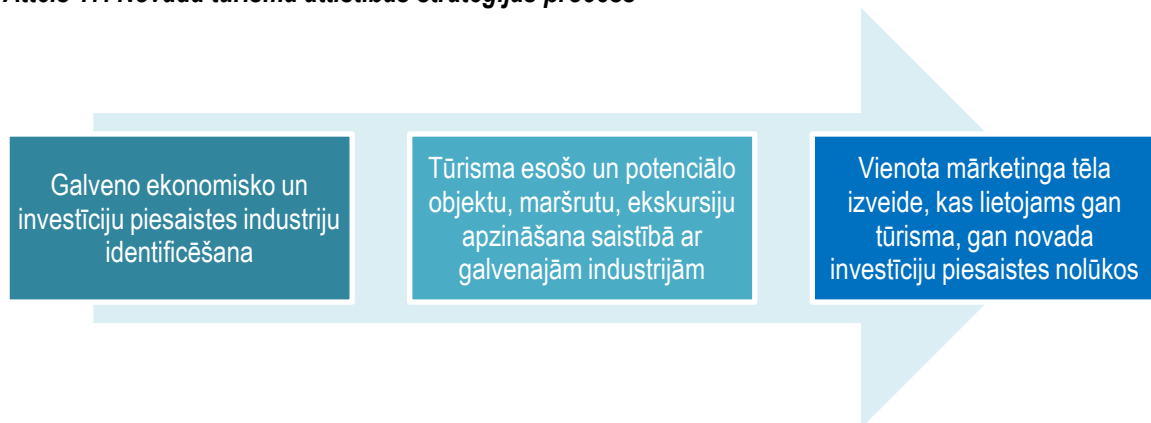
⁶⁶ Alūksnes novada pašvaldība (2012). *Tūrisma marketinga pētījums*. Pieejams (21.12.2014.): <http://www.aluksnespils.lv/news/data/files/Aluksnes%20marketinga%20petijums.pdf>

tūrisma veidu iedalījuma. Piemēram, lauku tūrisma veicināšana jāvērs virzībā uz iedzīvotājiem urbānajās vidēs; šajā kategorijā tuvākie mērķa areāli varētu būt Rīga un Igaunijas pilsēta Tartu, kā arī Krievijas tuvākās pilsētas (t.i., Pskov, Novgorod). Savukārt medicīnas/SPA tūrisma mērķa areāli varētu būt plašākas teritorijas ietvaros, iekļaujot arī citas valstis, kā Baltkrieviju, taču pie nosacījuma, ka pakalpojumi būtu attīstīti un tiktu piedāvāti augstākā kvalitātē un par zemāku cenu.

Kopumā, lai veiksmīgi attīstītu tūrisma nozari saistībā ar galvenajām Alūksnes industrijām, ieteicamas sekojošas tālākās aktivitātes:

- Alūksnes tūrisma galveno objektu, maršrutu un ekskursiju vietu identificēšana saistībā ar prioritārajām industrijām;
- Alūksnes tūrisma mārketinga identitātes izveidošana (*tematika, logo, sauklis*), kas apvienotu identificēto nozaru piedāvātās tūrisma iespējas. Ieteicams aktivitātes veikt sadarbībā ar profesionālu reklāmas vai mārketinga aģentūru;
- Alūksnes novada piedāvāto tūrisma un iespēju popularizēšana caur izveidoto zīmolu gan tūrisma, gan biznesa izstādēs, konferencēs un citos pasākumos.

Attēls 17. Novada tūrisma attīstības stratēģijas process



6. Alūksnes novada pašvaldības investīciju piesaistes stratēģijas izveidošana

6.1. Mērķa ģeogrāfiju un investoru profila noteikšana investīciju piesaistei

Mežsaimniecība – ātraudzīgās kultūras

Investoru piesaiste saistībā ar ātraudzīgiem kokiem iespējama gan no Latvijas, gan ārvalstīm. Ieteicams fokusēties uz sekojošiem investoru profiliem:

- Īscirtmeta koku un hibrīdsugu audzētāji Latvijā;
- Lielākās ātraudzīgo koku audzētavas Eiropā, kas piegādā šķeldu biomasas koģenerācijas stacijām;
- Lielākie šķeldas ražotāji Latvijā un Eiropā.

Tajā pašā laikā nepieciešams paralēli strādāt pie investīciju piesaistes saistībā ar īscirtmeta koku pārstrādes iespējām. Kā galvenā mērķa ģeogrāfija investoru piesaistei noteikta Eiropas Savienība un Norvēģija, jo kopumā Eiropa uzskatāmas par galveno AER izmantošanas priekšgājēju un visām valstīm ir noteikti atjaunojamo energoresursu mērķi 2020. gadam. Apskatot biomasas attīstības situāciju šajās valstīs, iespējams novērot, ka augstākās vietas ieņem Zviedrija un Somija, kas arī Alūksnei vērtējamās kā ģeogrāfiski izdevīgākās valstis investīciju piesaistei. Papildu tam jāatzīmē, Jelgavā strādā Somijas uzņēmuma *Fortum* biomasas koģenerācijas stacija, kas ir veiksmīgs investīciju piesaistes piemērs. Tāpat no citām valstīm kā perspektīvas vērtējamās Austrija, Vācija un Francija, kurās arī šī nozare ir attīstīta (Tabula 15). Galvenie mērķa profili šīm valstīm ir:

- Uzņēmumi 5 mērķa valstīs, kuriem pieder vairākas biomasas koģenerācijas stacijas;
- Uzņēmumi 5 mērķa valstīs, kuri nodarbojas ar šķeldas pārstrādi un savu produkciju piegādā vairākām biomasas koģenerācijas stacijām.

Tabula 15. Eiropas valstis ar attīstītu biomasas nozari⁶⁷

Valsts	Atjaunojamās elektroenerģijas īpatsvars gala patēriņā, 2012 (%)	Primārā cietās biodegvielas ražošana, 2012 (1000 tonnu naftas ekvivalenta)	Kopējais rezultāts
Zviedrija	51,0	9 563	1
Somija	34,3	7 913	2
Austrija	32,1	4 820	3
Portugāle	24,6	2 341	4
Norvēģija	64,5	1 151	5
Rumānija	22,9	3 795	6
Francija	13,4	9 723	7
Vācija	12,4	11 811	8
Dānija	26,0	1 489	9
Spānija	14,3	4 938	10
Itālija	13,5	4 212	11
Polija	11,0	6 988	12

⁶⁷ Eurostat (2014.). *Energy*. Pieejams (22.12.2014.): <http://ec.europa.eu/eurostat/web/energy/overview>

Igaunija	25,8	1 013	13
Čehija	11,2	2 153	14
Bulgārija	16,3	1 109	15

Medicīnas SPA centrs

Iepriekš minēts, ka medicīnas tūristi lielākoties izvēlas ģeogrāfiski tuvākās teritorijas, kuras sasniedzamas 3 vai mazāk h attālumā. No Alūksnes novadam tuvajām valstīm par visperspektīvāko vērtējama Krievija – tieši pakalpojumu kvalitātes atšķirību dēļ. Papildu tam jāatzīmē, ka šī partnervalsts piemērota arī tāpēc, ka Alūksnes novada iedzīvotāju krievu valodas zināšanas vērtējamas augstā līmenī, toties angļu valodas līmenis, kas būtu nepieciešams, lai apkalpotu Rietum- vai Ziemeļeiropas klientus, vērtējams kā zems. Tādēļ potenciālo investoru profili ir sekojoši:

- Krievijas galvenās SPA viesnīcu ķēdes;
- Galvenās Eiropas SPA viesnīcas, kas pamatā fokusējas uz Austrumeiropas un NVS klientūru;
- Galvenās individuālās SPA viesnīcas Pleskavā, kuras varētu ieinteresēt augstākas klases medicīniskā atpūtas centra atvēršana.

Lopkopība

Šajā sektorā 2015.-2016.g. ieteicams fokusēties uz potenciālajiem investoriem Latvijā. Saskaņā ar Savvaļas Dzīvnieku Audzētāju Asociācijas datiem, šobrīd Latvijā ierīkoti 22 dārzi ar kopējo iežogoto platību ap 8000 ha un ap 3000 dzīvnieku⁶⁸, kas nozīmē, ka iespējams uzrunāt šos 22 dārzus un noskaidrot to interesi paplašināt savu darbību arī Alūksnes novadā. Tā kā novadā jau ir viens savvaļas briežu dārzs – zemnieku saimniecībā „Klajalkšņi”, kas atrodas Liepnas pagastā, varētu vienoties arī par darbības paplašināšanas iespējām, jo šobrīd saimniecībā jau notiek aktīva virzība uz tūrisma pakalpojumiem, piedāvājot interesentiem ekskursijas, dalību viesmedībās un briežu gaļas iegādi. Ieteicams veidot sadarbību ar Savvaļas dzīvnieku audzētāju asociāciju (SDAA), jo bieži vien asociācija ir pirmais kontaktpunkts gan vietējiem, gan ārvalstu investoriem, kas ieinteresēti konkrētajā nozarē. Tieši tāpat ieteicams nodibināt kontaktus ar Latvijas Aitu Audzētāju Asociāciju un Latvijas Kazu Audzētāju apvienību. Informējot viņus par Alūksnes novadā pieejamajām teritorijām, viņi varēs informēt interesentus par iespējām Alūksnē.

6.2. Starptautiskā pieredze saistībā ar investīciju piesaisti

Aktīva investīciju piesaiste Latvijā darbojas divos līmeņos: valstiskā līmenī, kurā galvenais investīciju piesaistes orgāns ir Latvijas Investīciju un Attīstības Aģentūra (LIAA) un pašvaldību līmenī, kurā katrs novads vai reģions darbojas individuāli. Latvijā ir 119 pašvaldības, no kurām ar investīciju piesaisti individuāli darbojas Republikas nozīmes pilsētas Rīga, Daugavpils, Jelgava, Jēkabpils, Jūrmala, Liepāja, Rēzekne, Valmiera un Ventspils. To izpētes gaitā izkristalizējas tālāk minētās investīciju piesaistes veicināšanas aktivitātes.

Informācijas pieejamība par novadu vai reģionu publiskajā telpā

1. **Interneta vietnes izstrāde.** Latvijas un citu valstu pašvaldību pieredze nosaka, ka pirmais noteikums investīciju piesaistē ir novada pieejamība publiskajā telpā – jābūt viegli atrodamai pārskatāmai informācijai par pieejamo infrastruktūru, nozaru iestrādņēm, piedāvātajiem atbalsta instrumentiem investoriem, kā arī veiksmīgi realizētiem piemēriem. Tas var tikt īstenots gan caur atsevišķu interneta

⁶⁸ SDAA (2014.) *Par Mums*. Pieejams (22.12.2014.): http://www.deerparks.lv/lv/par_mums

vietni vai investīcijām veltītu sadaļu novada mājas lapā, kas pieejama vairākās valodās. Kā piemērus iespējams minēt Liepājas izveidoto mājas lapu www.investinliepaja.lv un Ventspils mājas lapas sadaļu 'Invest in Ventspils' www.vpb.lv/en/invest-in-ventspils.

2. **Sadarbība ar LIAA.** Lai sekmētu uzņēmējdarbības attīstību un veicinātu ārvalstu investīciju apjoma pieaugumu, 'Polaris process' ārvalstu tiešo investīciju piesaistes metodikas ietvaros parakstījušas divdesmit pašvaldības. Metodika paredz ciešāku sadarbību starp valsts, pašvaldības, privātā un akadēmiskā sektora dalībniekiem ar mērķi veicināt uzņēmējdarbības attīstību Latvijā, piesaistot investīcijas. 'Polaris process' galvenās mērķa nozares investīciju piesaistei ir kokrūpniecība, metālapstrāde un mašīnbūve, transports un loģistika, informācijas tehnoloģijas, veselības aprūpe, dzīvības zinātnes un pārtikas rūpniecība, no kurām attiecīgi trīs sakrīt ar Alūksnes novada mērķa nozarēm.

Tāpat LIAA savā mājas lapā ir izvietojusi valsts nozīmes pilsētu informāciju un investīciju piesaistes profilus, kas arī kalpo kā laba reklāmu novadam publiskajā telpā. Pilsētu investīciju piesaistes profili iekļauj stratēģiski svarīgāko informāciju un kontaktinformāciju tālākas informācijas noskaidrošanai.⁶⁹

Investīciju piesaistes aktivitātes veiksmīgs piemērs – Jelgava

Kā veiksmīgu piemēru uzņēmējdarbības veicināšanai un investīciju piesaistei novadā var minēt Jelgavu. Investīciju piesaiste Jelgavā ir vairāku gadu mērķtiecīga darba rezultāts - sākotnēji tikai strādāts, lai sakārtotu profesionālās izglītības sistēmu un pilsētas infrastruktūru, kas piesaistījis investīcijas gan no Krievijas, Nīderlandes, Vācijas, Somijas u.c. valstīm. Pašvaldība veido veiksmīgu uzņēmējdarbības vidi, lietojot sekojošus instrumentus:



1. **Teritoriju lietojuma plānojums.** Viens no investīciju priekšnoteikumiem ir pieejamo telpu un zemes novērtējums un lietojuma potenciāls, kā arī informācijas publicēšana par pieejamiem resursiem. Attiecīgi Jelgavas mājas lapā ir veltīta atsevišķa sadaļa telpu un zemes piedāvājumiem, kas iekļauj gan konkrētu adresi, aprakstu, kā arī īpašnieka kontaktinformāciju (kas var būt gan pašvaldība, gan privāts īpašnieks). Tāpat arī ir iespējams ievietot īpašumu bildes. Šāda veida informācijas publicēšana un uzturēšana dod iespēju maksimāli izmantot pieejamās telpas gan ražotnēm, gan birojiem, gan citām uzņēmējdarbības aktivitātēm. Kā vienu no mīnusiem Jelgavas piemērā var minēt informācijas esamību tikai vietējā valodā, tādējādi tā ir aktuāla tikai vietējiem uzņēmējiem, tomēr būtu svarīgi informāciju padarīt pieejamu arī angļu un krievu valodās vai papildus arī potenciālo investoru valodās.
2. **Sadarbības piedāvājumi.** Tāpat ir pieejami sadarbības piedāvājumi vai potenciālo sadarbības partneru meklēšanas sadaļa, kurā informāciju var ievietot gan fiziskas, gan juridiskas personas, gan arī pašvaldība no vietējo un ārzemju interesentu puses.
3. **Aktīvo uzņēmumu saraksts.** Papildus sadaļa ir veltīta Jelgavas uzņēmumu mājas lapu un aprakstu izvietošanai, tādā veidā informējot potenciālos sadarbības partnerus un investorus par reģiona robežās strādājošajiem uzņēmumiem un to kontaktinformāciju.

⁶⁹ Latvijas Investīciju Attīstības Aģentūra (2014.). *Pilsētas uzņēmējdarbības attīstīšanai*. Pieejams (18.12.2014): www.liaa.gov.lv/business-locations/locations

4. **Ārvalstu tiešās investīcijas.** Informācijas izvietošana par ārvalstu investoru donoru valstīm ir vēl viens piemērs, kā apstiprināt investoram novada potenciālu. Piemēram, Jelgavas pašvaldība sadarbībā ar Lursoft ir padarījusi visiem pieejamu informāciju par galvenajām investoru valstīm, investīciju skaitu un vērtību sākot no 1991. gada līdz pat šim brīdim.
5. **Komunikācija ar potenciāliem un esošiem investoriem.** Kā vienu no svarīgākajiem punktiem jāmin Jelgavas pašvaldības komunikācija ar potenciālajiem un esošajiem investoriem, kā arī ar vietējiem uzņēmumiem, apzinot iespējas, attīstības potenciālu un neizmantotos resursus. Lai šo komunikāciju padarītu strukturētu, ir izveidots atsevišķs amats investīciju potenciāla novērtēšanas, plānošanas un piesaistes procesu izpildei. Tādējādi ar vietējiem uzņēmējiem notiek regulāra komunikācija gan tiešā veidā, gan caur semināriem par nepieciešamajām aktivitātēm kapacitātes celšanai un uzņēmuma attīstībai, kā arī apzinot neizmantotos resursus, kā, piemēram, ražošanas telpas, mašīnas vai zeme. Savukārt ar esošiem investoriem tiek diskutēts par viņu pieredzi darbojoties Jelgavas novadā, par problēmām, tādām kā resursu trūkums u.c., un to potenciālajiem risinājumiem. Tāpat esošie investori tiek apzināti par to nākotnes plāniem saistībā ar uzņēmuma paplašināšanos. Ņemot vērā, ka ir apzināti gan pieejamie resursi, gan citu investoru pieredze, atbildīgā persona var veidot kvalitatīvu diskusiju ar potenciālo investoru, zinot, ko tam var un ko nevar piedāvāt.⁷⁰

Investīciju piesaistes aktivitātes ārvalstīs, veiksmīgs piemērs - Joensuu (Somijas DA reģions)

Uzņēmējdarbības attīstībai un investīciju piesaistes aktivitātēm Somijā tiek piešķirta liela nozīmē. Tādēļ, lai vienlīdz aktīvi attīstītu visus reģionus, katrā ir izveidota biznesa konsultāciju un investīciju piesaistes nodaļa. Tās piedāvā vairākus pakalpojumus un Joensuu reģionā tie ir Josek eksperti. Josek ir speciāli veidotas vienotas biznesa konsultācijas, kuru mērķis ir palīdzēt uzņēmējiem, kas jau darbojas Joensuu reģionā, sākot no start-up uzņēmumiem līdz pat lieliem stabiliem uzņēmumiem ar to ikdienas un attīstības aktivitātēm, kā arī potenciāliem investoriem, kas apsver iespēju darboties Joensuu reģionā. Galvenās investīciju piesaistes un uzņēmējdarbības veicināšanas aktivitātēs Joensuu iekļauj:



1. **Reģiona publiskā tēla veidošana.** Tāpat kā uzņēmumam, arī reģionam ir nepieciešams veiksmīgs tēls jeb zīmols. Josek eksperti (Joensuu Reģionālās Attīstības uzņēmums) Joensuu reģiona tēlu atveido kā attīstības centru ar globāliem sakariem, kas mūžīgi atjaunojas, tādējādi radot ideālus apstākļus uzņēmējdarbībai. Tāpat reģiona attīstībā ir ieinteresēti ne tikai vietējie uzņēmumi, bet arī sabiedrība, kas iesaistās reģiona uzņēmējdarbības vides un dzīves, ekonomikas un nodarbinātības sakārtošanā un attīstībā.
2. **Bezmaksas pakalpojumi.** Josek eksperti piedāvā potenciālajiem investoriem bezmaksas konsultācijas un padomus uzņēmējdarbības vietas un telpu izvēlē, saistībā ar mārketinga un konkurentu aptaujām, kā arī palīdzību personāla atlasē un pieņemšanā darbā. Personāla piesaistes nolūkos Josek eksperti sadarbojas ar Nodarbinātības un Ekonomikas Attīstības Biroju, kurš palīdz gan darba devējiem, gan darba ņēmējiem. Papildus tam, atbilstošas specialitātes darbinieku trūkuma gadījumā ir pieejams pakalpojums darbinieku apmācībai konkrētajam darbam.

⁷⁰ Jelgavas Novada Pašvaldība (2014.). *Uzņēmējdarbības aktualitātes Jelgavas novadā. Pieejams (18.12.2014):* www.jelgava.lv/uznemejdarbiba

3. **Apakšuzņēmēju un sadarbības partneru aptaujas.** Apakšuzņēmēju un sadarbības partneru aptaujas un piesaistīšanas pakalpojumus Josek eksperti piedāvā uzņēmumiem, kas jau ir nodibinājuši uzņēmumu un uzsākuši pirmās operācijas Joensuu reģionā.
4. **Start-up pakalpojumi.** Uzņēmējdarbības uzsākšanai Joensuu reģiona tiek piedāvāti dažādi pakalpojumi, kā, piemēram, biznesa idejas testēšana, izmaksu aprēķins biznesa plāna veidošanas ietvaros, un tāpat eksperti var palīdzēt biznesa idejas dzīvotspējas izvērtēšanā.
5. **Sadarbība ar zinātnes institūcijām.** Josek eksperti ir izveidojuši arī veiksmīgu sadarbību ar zinātnes institūcijām mežu izpētes jomā un universitāšu izpētes centriem, tādējādi piedāvājot uzņēmējiem gan jaunas iespējas, gan palīdzību izpētes jomā.
6. **Telpu pieejamība.** Lai arī Josek piedāvā bezmaksas konsultācijas telpu izvēlē, ir pieejams arī elektroniski izveidots brīvo telpu saraksts, kurā katrs uzņēmums var apskatīt sev piemērotākās telpas gan birojam, gan ražošanai, gan noliktavai, kā arī citām aktivitātēm.
7. **Iespējas Krievijā.** Ņemot vērā Joensuu reģiona robežu ar Krieviju, šis aspekts tiek pozicionēts kā viena no galvenajām iespējām uzņēmējdarbības attīstīšanai tieši šajā reģionā.⁷¹

Investīciju piesaistes aktivitātes ārvalstīs, veiksmīgs piemērs - Kainuu (Somijas centrālreģions)

Somijas centrālais reģions Kainuu, kas, tāpat kā Joensuu, robežojas ar Krieviju, ir nodibinājis 3 ārvalstu investīciju piesaistes profesionāļu komandu, kuru ikdienas aktivitātes iekļauj reģiona promotēšanu un investīciju piesaisti. To veiksmīgai īstenošanai Kainuu investīciju piesaistes komanda strādā pie sekojošām aktivitātēm:



1. **Starptautiska profila izveide reģionam.** Galvenais aktivitātes mērķis ir attīstīt un vairot zināšanas par konkrēto reģionu kā investīciju potenciālu galamērķi. Tas iekļauj informācijas apkopošanu un noformēšanu par pieejamajiem resursiem, kā arī inovatīvu ideju un iespēju nodošanu potenciālajiem investoriem. Lai vairotu zināšanas par reģionu un nodrošinātu pastāvīgu investīciju pieplūdi reģionā, Kainuu investīciju piesaistes komanda izmanto gan publiskos medijus, rīko pasākumus, kā arī organizē tikšanās.
2. **Prioritārās industrijas.** Balstoties uz pieejamās infrastruktūras, resursu, investīciju un citu aspektu izvērtējumu, Kainuu reģions ir noteicis arī prioritārās industrijas, uz kurām koncentrēties investīciju piesaistē, kā, piemēram, IT (konkrēti - datu centri un spēļu programmēšana), metālapstrādes industrija, mežu apsaimniekošana un ogošana. Industrijas prioritizēšana ļauj sašaurināt potenciālo investoru piesaistes loku, līdz ar to veltot vairāk laika potenciālajiem investoriem. Tāpat regulāri tiek publicētas uzņēmējdarbības iespējas reģionā, kā arī īpašs uzsvars ir ne tikai uz reģiona prioritārajām, bet arī valsts atbalstāmajām nozarēm.
3. **Ekonomiski ieguvumi.** Apzinoties, ka reģions pārtop no lauku ekonomikas par multi-sektoru ekonomiku, tiek piešķirti investīciju granti, aizdevumi ar pazeminātu procentu likmi, kā arī valsts garantijas eksportētājiem, tāpat pieejams atbalsts attīstības un pētniecības darbiem. Kainuu investīciju nodaļa piedāvā konsultācijas jebkuram interesentam par finansiālo un nefinansiālo atbalstu no valsts un pašvaldības puses.

⁷¹Joensuu Regional Development Company Josek Ltd. (2014.) *Invest in Joensuu*. Pieejams (15.Dec.2014): www.josek.fi/en/invest-in-joensuu

Iepriekš minētās aktivitātes ir sniegušas rezultātus investīcijās tūrisma nozarē 6 un 20 miljonu euro apmērā.⁷²

Investīciju piesaistes aktivitātes ārvalstīs, veiksmīgs piemērs - Zamosc (Polijas DA reģions)

Lai piesaistītu ārvalstu investorus un uzņēmumus, Polijas pilsētā Zamosc pieejama Zamojska Ekonomiskās Aktivitātes zona un Zamojska Ekonomiskās aktivitātes subzona. Ekonomiskā zona, kas aizņem 43 hektārus tika dibināta, lai iedrošinātu uzņēmējus investēt tieši Zamosc pilsētā, tādējādi samazinot pilsētas bezdarba rādītājus. Tā kā ekonomiskā zona atrodas pilsētā, tajā ietilpst gan ražošanas uzņēmumi, pakalpojumu sniedzēji, loģistikas un uzglabāšanas uzņēmumi. Uzņēmumi, kas investē un uzsāk uzņēmējdarbību ekonomiskajā zonā, tiek atbrīvoti no fiksētā īpašuma nodokļa uz laiku līdz pat 4 gadiem. Gadījumā, ja tiek radītas 10 jaunas darba vietas – īpašuma nodokļa brīvdienas tiek piemērotas uz gadu, 15 jaunas darba vietas dod 2 gadu brīvdienas, bet attiecīgi 20, 25 un vairāk darba vietas piešķir jaunajiem uzņēmumiem 3 un 4 gadus bez īpašuma nodokļa. Tāpat investoram tiek dotas nodokļu atlaides saistībā ar projekta uzsākšanu un jaunu darba vietu izveidi (50% lieliem uzņēmumiem, 60% vidējiem uzņēmumiem un 70% maziem uzņēmumiem). Tāpat, lai atvieglotu uzņēmumu izveidi, Zamosc pārstāvji piedāvā palīdzību, asistējot potenciālajiem un esošiem investoriem arī ar personāla piesaisti un apmācībām, piemērotas zemes un telpu izvēli, kā arī, sniedzot konsultācijas par finansiālo atbalstu.



No 2004. - 2012. gadam, Zamosc ekonomisko zonu attīstībā investēja 117 miljonus eiro vēsturisko ēku pārveidei un pielāgošanai, infrastruktūras un vides uzlabošanai. Viena no galvenajām ekonomiskās zonas priekšrocībām ir robeža ar Ukrainu.⁷³

Investīciju piesaistes aktivitātes ārvalstīs, veiksmīgs piemērs - Sillamae Igaunija (ZA reģions)

Sillamae ir viena no visstraujāk augošajām pilsētām Igaunijas ziemeļaustrumu daļā, kura 1999. gadā tika izveidota par brīvās tirdzniecības zonu ar mērķi piesaistīt ārvalstu investīcijas. Sillamae brīvās tirdzniecības zona iekļauj 750 ha industriālās zonas ar augsti attīstītu infrastruktūru, kas ir izolēta no dzīvojamās daļas. Brīvā tirdzniecības zona līdz šim ir piesaistījusi tādas industriālus uzņēmumus kā Sillamae SEJ (elektrība un siltumapgāde), AS Okosil (vides projekti), AS Alexela Sillamae (nafta), AS BCT un AS Tanchem (ķīmisko produktu loģistika), kā arī AS NorwesMetall (metāla konstrukcijas), kas ir arī lielākie reģionālie darba devēji.



Balstoties uz Igaunijas likumdošanu, ne muitas nodokļi, ne akcīzes nodokļi, ne PVN nav piemērojami visām precēm, kas tiek deklarētas kā tranzīta preces un uzglabātas brīvajā tirdzniecības zonā līdz 3 gadiem, tādējādi padarot Sillamae brīvās tirdzniecības zonu par īpaši piemērotu investoriem saistībā ar loģistiku un tirdzniecību. Īpaši svarīgi uzsvērt, ka Sillamae tirdzniecības zonai ir piešķirta SEZ licence līdz pat 2025. gadam.⁷⁴

6.3. Alūksnes novada pašvaldībai pieejamie resursi investīciju piesaistes darbībām

2014.-2020. gadā nozīmīgākās ES investīcijas paredzēts novirzīt nabadzības riskam pakļauto iedzīvotāju skaita samazināšanai, sniedzot atbilstošas apmācības, uzlabojot veselības stāvokli un integrējot darba tirgū, kā arī **nodarbinātības veicināšanai**, iesaistot ilgtermiņa bezdarbniekus un jauniešus darba tirgū. ES fondu atbalsts paredzēts arī primārās enerģijas patēriņa samazināšanai, uzlabojot energoefektivitāti privātajā un publiskajā dzīvojamajā fondā, **uzlabojot energoefektivitāti industriālajā ražošanā** un atbalstot energoefektivitātes paaugstināšanu sabiedriskajā transportā.

⁷²Invest in Kainuu (2014.). *Invest in Kainuu*. Pieejams (15.Dec.2014): www.investinkainuu.com

⁷³Uzrad Miasta Zamosc (2013.). *Zamojska Economic activity zone*. Pieejams (15.12. 2014): www.gospodarka.zamosc.pl

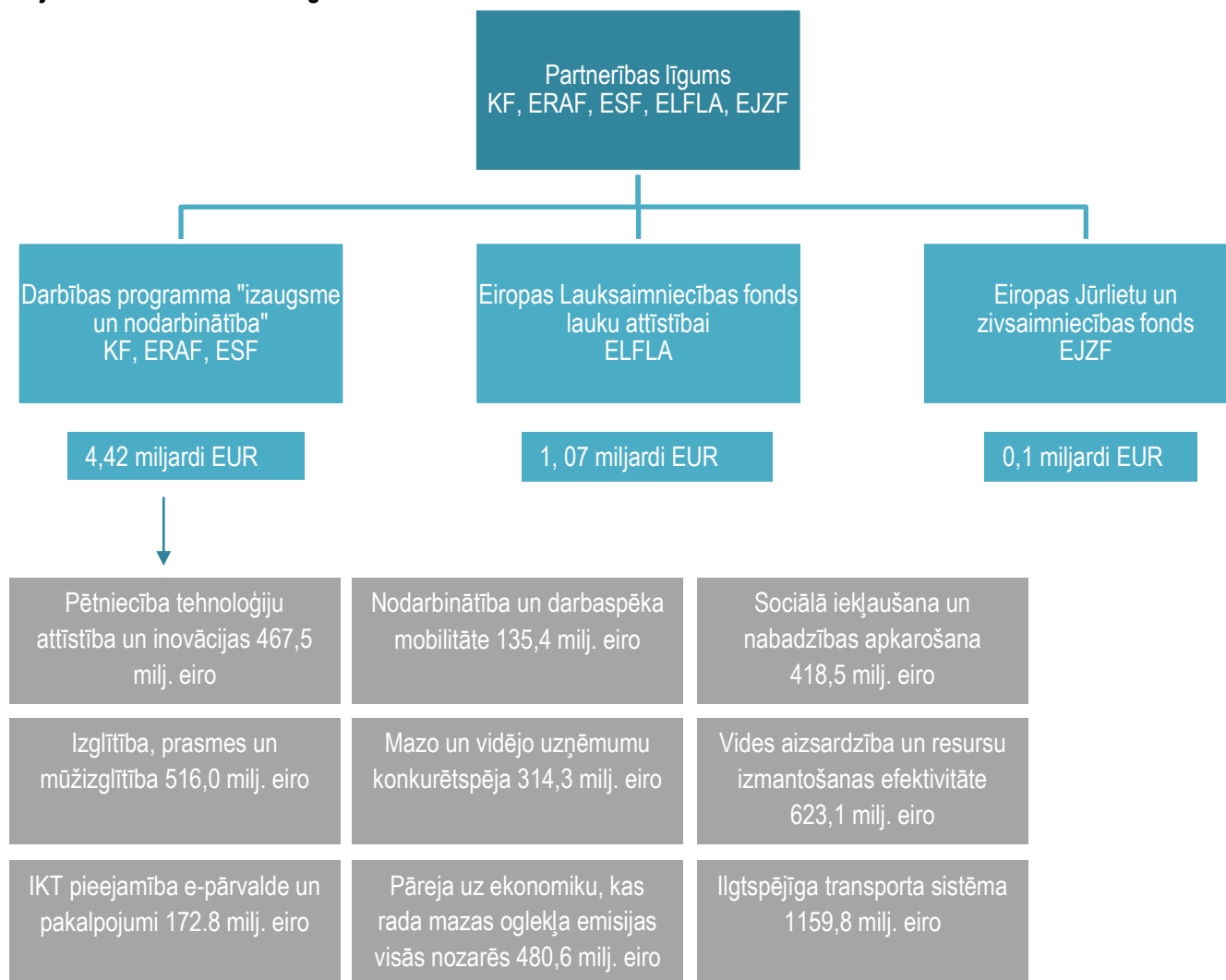
⁷⁴SillamaeInn (2014.). *Sillamae Free Trade Zone*. Pieejams (15.12.2014): www.sillamae.ee

Tāpat plānota investīciju palielināšana pētniecībā un attīstībā, **privāto investīciju piesaistes veicināšana**, kā arī sadarbības aktivizēšanā starp pētniecības institūcijām un uzņēmējiem. ES fondu ieguldījumi plānoti arī informācijas un komunikāciju tehnoloģiju, kā arī **transporta infrastruktūras uzlabojumiem**, kas tieši ietekmē ekonomikas produktivitāti, kalpo par pamatu inovācijām un palielina iekšējo un ārējo mobilitāti cilvēkiem un precēm.

75

⁷⁵ Latvijas Republikas Ekonomikas Ministrija (2014.). *EM plānotās ES fondu aktivitātes 2014.-2020. gadā*. Pieejams (17.12.2014): www.esfondi.lv/upload/Prezentacijas/2014-11-11_PR_Ekonomikas_ministrija.pdf

Attēls 18. ES fondu finansējuma shēma 2014. -2020. gadam.⁷⁶



⁷⁶ Latvijas Republikas Finanšu Ministrija (2014.). *ES fondi – augam kopā!* Pieejams (17.12.2014): www.esfondi.lv/upload/Prezentācijas/2014-11-11_PR_Finansu_ministrija.pdf

Tabula 16. Alūksnes novada pašvaldībai aktuālās programmas uzņēmējdarbības vides uzlabošanai un ārvalstu investīciju piesaistes veicināšanai ⁷⁷:

EKONOMIKAS MINISTRIJA	<ol style="list-style-type: none"> 1. Industriālo zonu attīstība (21,7 milj. eiro) 2. Latvijas kā tūrisma galamērķa atpazīstamības veicināšana un pasākumu piesaiste (20 milj. eiro). 3. Industriālo ēku energoefektivitāte (32,6 milj. eiro) 4. Energoefektivitāte valsts ēkās (97,8 milj. eiro) 5. Energoefektivitāte dzīvojamās ēkās (150 milj. eiro) 6. Centralizētas siltumapgādes sistēmas (53,2 milj. eiro)
LABKLĀJĪBAS MINISTRIJA	<ol style="list-style-type: none"> 1. Bezdarbnieku kvalifikāciju un prasmju paaugstināšana atbilstoši darba tirgus pieprasījumam (96,4 milj. eiro) 2. Nenodarbināto jauniešu apmācībām (66,7 milj. eiro) 3. Paldzināt gados vecāku nodarbināto darbspēju saglabāšanu un nodarbinātību(10,6 milj.) 4. Palielināt nelabvēlīgā situācijā esošo darbinieku iekļaušanu darba tirgū (89,2 milj. eiro).
SATIĶSMES MINISTRIJA	<ol style="list-style-type: none"> 1. Elektroniskās sakaru infrastruktūras uzlabošanai lauku teritorijās (44 milj. eiro) 2. Reģionālo autoceļu kvalitātes uzlabošana (235 milj. eiro)
VIDES AIZSARDZĪBAS UN REĢIONĀLĀS ATTĪSTĪBAS MINISTRIJA	<p>Reģionālā attīstība – investīciju piesaiste reģionos, teritoriju revitalizācija, pašvaldību ēku energoefektivitāte:</p> <ol style="list-style-type: none"> 1. Publiskās infrastruktūras uzlabošana uzņēmējdarbības veicināšanai (59 milj. eiro, t.sk. atbalsts pašvaldībām 37 milj. eiro apmērā) 2. Pašvaldību ēku energoefektivitāte (31 milj. eiro) 3. Degradēto teritoriju revitalizācija (236 milj. eiro)
VESELĪBAS MINISTRIJA	<ol style="list-style-type: none"> 1. Veselības infrastruktūra (178 milj. eiro)
IZGLĪTĪBAS MINISTRIJA	<ol style="list-style-type: none"> 1. Profesionālās izglītības attīstība un modernizācija (146, 15 milj. eiro) 2. Nodarbinātībā, izglītībā vai apmācībās neiesaistītu jauniešu nodarbinātības un izglītības apguves veicināšana (34,13 milj. eiro)

Plānošanas perioda 2014. – 2020. ietvaros par investīciju piesaisti reģionos atbildīgā institūcija ir VARAM, kas mērķa realizācijai ir plānojusi trīs finansējuma programmas: publiskās infrastruktūras uzlabošana uzņēmējdarbības veicināšanai, pašvaldību ēku energoefektivitāte un degradēto teritoriju revitalizācija. Plānotais atbalsts ir pašvaldību attīstības programmās noteiktajiem prioritārajiem investīciju projektiem: uzņēmējdarbības vides uzlabošanai investoru piesaistei un darbavietu radīšanai, kā arī infrastruktūras trūkumu esošajiem uzņēmumiem novēršanai.

Savukārt pilsētu degradēto teritoriju revitalizācijas programmā par atbilstošām tiek uzskatītas tādas vietas vai pilsētas daļas, kas līdzšinējā laikā ir izmantotas, apbūvētas vai plānotas uzņēmējdarbības aktivitātēm, bet šobrīd tur uzņēmējdarbības aktivitātes un nodarbinātība nav apmierinošā līmenī. Teritorijas vai tajās esošie objekti ir pilnībā vai daļēji pamesti vai nolaisti, vai arī nereti –piesārņoti. Lai arī ir noteikti galvenie atbalsta

⁷⁷ Latvijas Republikas Finanšu Ministrija (2014.) Finanšu ministrija uzsāk semināru ciklu „ES fondi – augam kopā!”. Pieejams (17.12.2014): www.esfondi.lv/events.php?action=event&category=45&eid=1823

punkti reģionu investīciju piesaistē un uzņēmējdarbības vides uzlabošanā, programmu saistošie noteikumi joprojām ir izstrādes stadijā, tādēļ šobrīd nav pieejama sīkāka informācija ne par aktuālajiem projektu iesniegšanas laikiem, ne par atbildīgajām institūcijām un citiem nosacījumiem.⁷⁸

Tāpat VARAM ir izstrādājis vairākas pārrobežu programmas 2014. – 2020. gada plānošanas periodā, no kurām Alūksnes novada attīstībai stratēģiski svarīgas un atbilstošas varētu būt sekojošās: Igaunijas-Latvijas pārrobežu sadarbības programma (38 milj. eiro), Starpreģionu sadarbības programma URBACT III (74 milj. eiro), Starpreģionu programma Interreg VC (359 milj. eiro), kā arī plānošanas stadijā esošā Latvijas-Krievijas pārrobežu sadarbības programma (pirmie konkursi konkrētajā pārrobežu programmā ir paredzēti tikai 2016. gada beigās).⁷⁹

Tabula 17. Pārrobežu programmas 2014. - 2020. gada plānošanas periodā

Programma	Mērķis	Prioritātes	Atbalstāmās darbības
Igaunijas-Latvijas programma	Mazo un vidējo uzņēmumu konkurētspējas palielināšana	Uzņēmējdarbības veicināšana, atvieglojot jaunu ideju izmantošanu ekonomikā un atbalstot jaunu uzņēmumu izveidi, tostarp uzņēmumu inkubatoru palīdzību.	- tīklu un kontaktu dibināšana; - apmācības, konsultācijas; - atbalsts mārketinga uzsākšanai.
		Atbalsts MVU izaugsmei reģionālos, valsts un starptautiskos tirgos, kā arī spējai iesaistīties inovāciju procesos.	- kopējas mārketinga aktivitātes; - atbalsts strukturām, kas veicina uzņēmumu sadarbību starp valstīm; - sadarbība starp publiskām institūcijām, uzņēmējiem, pētniekiem.
	Vides aizsardzība un efektīvas resursu izmantošanas veicināšana	Dabas un kultūras mantojuma saglabāšana, aizsardzība, popularizēšana un attīstīšana.	- esošā mantojuma attīstīšana; - produktu un pakalpojumu radīšana; - vides tūrisma veicināšana u.c.
		Inovatīvu tehnoloģiju veicināšana, lai uzlabotu vides aizsardzību un resursu izmantošanas efektivitāti.	- jaunu metožu ieviešana ilgtspējīgai resursu izmantošanai; - apziņas veidošana par ilgtspējīgu un efektīvu resursu izmantošanu
	Ilgtspējīgu un kvalitatīvu darbavietu veicināšana & darbaspēka mobilitātes atbalstīšana	Pārrobežu darba tirgus integrēšana , ietverot pārrobežu mobilitāti, kopīgas vietējās nodarbinātības iniciatīvas, informācijas un konsultāciju pakalpojumus un kopīgas apmācības.	- darba meklētāju datu bāžu attīstība; - mūžizglītības aktivitāšu īstenošana; - attālinātā darba popularizēšana; - vajadzību un iespēju kartēšana; - apmācību nodrošināšana u.c.
URBACT	Veicināt pieredzes apmaiņu, apzinot, izplatot un pārnesot paraugpraksi ilgtspējīgas pilsētvides attīstībā , t.sk., pieredzes apmaiņas pasākumus pilsētas – lauku mijiedarbībā ("mīkstās" aktivitātes).		- nostiprināt pētniecību; - uzlabot MVK konkurētspēju - atbalstīt pāreju uz ekonomiku, kas rada mazāku oglekļa emisiju apjomu; - aizsargāt vidi un veicināt resursu izmantošanas efektivitāti.
INTERREG EUROPE	Veicināt pieredzes apmaiņu starp partneriem Eiropā, pārnesot paraugpraksi uz programmām "Ieguldījumi izaugsmei un nodarbinātībai", un, ja nepieciešams, "Eiropas teritoriālās sadarbības" mērķa programmām ("mīkstās" aktivitātes).		- nostiprināt pētniecību; - uzlabot MVK konkurētspēju - atbalstīt pāreju uz ekonomiku, kas rada mazāk oglekļa emisiju; - aizsargāt vidi un veicināt resursu izmantošanas Efektivitāti.

⁷⁸ VARAM (2014.). *Inovācijas un reģionālā attīstība Latvijā*. Pieejams (17.12. 2014): www.norvegija.lv

VARAM ir uzsākusi darbu pie programmu ieviešanas, tai skaitā pie projektu konkursu norises kārtības izstrādes, lai aktīva programmu īstenošana varētu tikt uzsākta līdz ar Eiropas Komisijas apstiprinājuma saņemšanu, kas plānota 2015.gada 1. ceturksnī, tādēļ paredzamais laiks projektu iesniegšanai programmās ir 2015. gada sākums.⁸⁰

Pārskatot pieejamos finansiālos un nefinansiālos atbalsta instrumentus Latvijas pašvaldību uzņēmējdarbības vides un ārvalstu investīciju piesaistei, var secināt, ka īpašu atbalsta instrumentu cilvēkresursu piesaistīšanai, zināšanu nodošanai, kā arī iespējas ekspertu piesaistei, nav paredzētas. Tāpat nav paredzētas apmācības vai konkrētas, izstrādātas investīciju piesaistes metodikas. Tomēr ir pieejamas ar ārvalstu investīciju piesaisti netieši saistītas konsultācijas gan valsts iestādēs, gan plānošanas reģionos.

1. Latvijas Investīciju un Attīstības Aģentūra. Kā iepriekš minēts, galvenā valsts mēroga institūcija investīciju piesaistē ir LIAA, kas ir izveidojusi „Polaris Process” metodiku ārvalstu investīciju piesaistei pašvaldībās. Metodika ietver gan ekonomiskās attīstības plānošanas reģionos, tai skaitā galveno mērķu uzstādīšanu un līdzekļu izvērtējumu. Pašvaldībai sadarbojoties ar LIAA investīciju piesaistē, tiek sniegtas arī konsultācijas un atbalsts pašvaldību un privātpersonu projektiem.
2. Vidzemes plānošanas reģions. Tā galvenās funkcijas ir nodrošināt reģiona plānošanu un koordināciju, kā arī pašvaldību un citu valsts pārvaldes iestāžu sadarbību. VRP sniedz attīstības plānošanas pakalpojumus nacionālajā, reģionālajā un vietējā līmenī, kā arī nodrošina reģionālā un vietējā līmeņa pārstāvniecību, uzņēmējdarbības, nodarbinātības un sociālās politikas veidošanu.

⁸⁰VARAM (2014.). *Inovācijas un reģionālā attīstība Latvijā*. Pieejams (17.Dec.2014): www.norvegija.lv

7. Investīciju piesaistes stratēģijas darba plāns

7.1. Alūksnes novada pašvaldības investīciju piesaistes aktivitātes un mērķi

FĀZE I: Sagatavošanās investīciju piesaistei.

Veiksmīgai investīciju piesaistei nepieciešami atbilstoši sagatavošanās pasākumi, ko ieteicams veikt pirms aktīvas investīciju piesaistes perioda. Iepriekš sagatavoti materiāli un informācijas apkopošana potenciālajam investoram radīs pozitīvu iespaidu par nopietniem nolūkiem saistībā ar investīciju piesaisti un sagaidāmo atbalstu no pašvaldības. Nepieciešams realizēt sekojošas aktivitātes:

1. Investīciju piesaistes darbības jāsāk ar tām piemērotu teritoriju apzināšanu un informācijas materiālu sagatavošanu. Alūksnes pašvaldībai ir jāatrod 3-5 potenciāli zemes gabali, kas piemēroti ātraudzīgajām kultūrām, kā arī lopkopībai piemēroti zemes gabali, kuri ir vai nu pašvaldības īpašumā, vai arī kuru īpašnieki ir gatavi teritoriju pārdot. Alūksnes pašvaldībai nepieciešams uzrunāt privātpašniekus un noskaidrot viņu gatavību pārdot zemi. Šīm teritorijām jābūt viegli pieejamām un ar iespējām ātri tās aprīkot ar investīcijām nepieciešamajiem tīkliem.
2. Jāsagatavo informatīvs mārketinga materiāls saistībā ar šīm teritorijām, kas iekļauj gan fotogrāfiskus materiālus, gan plānus, gan arī informāciju par pieejamo ERAF finansējumu inženiertīklu pievilksšanai. Šim mārketinga materiālam jābūt pieejamam gan latviešu, gan angļu, gan krievu valodās.
3. Nepieciešams uzsākt darbu pie vidusskolu absolventu datubāzes izveides, kas sīkāk aprakstīta sadaļā "3.3. Cilvēkresursu pieejamība galvenajās industrijās". Izmantojot pašvaldībai pieejamo kontaktinformāciju, nepieciešams sazināties ar pēdējo 4-5 gadu absolventiem ar nolūku noskaidrot viņu iegūto izglītības līmeni un specializāciju, kā arī viņu interesi tikt iekļautiem Alūksnes nodarbinātības sektora datubāzē, lai tos informētu par potenciāli atbilstošajām vakancēm nākamo gadu laikā.
4. Jāveic pašreizējo industriālo teritoriju uzlabošanas iespēju informācijas izplatīšanas kampaņu, uzrunājot industriālo teritoriju komersantus un piedāvājot atbalstu projekta pieteikuma rakstīšanā. Vairāk informācijas pieejams sadaļā 3.2 "Alūksnes novada pašvaldības un privātpašnieku pārziņā esošo īpašumu izvērtējums".
5. Šobrīd Alūksnes mājaslapa sniedz ļoti ierobežotu informāciju angļu un krievu valodās saistībā ar investīciju piesaisti. Līdz ar to nepieciešams apkopot informāciju par investoriem piedāvāto atbalstu un veiktajiem pasākumiem investīciju vides uzlabošanai. Ieteicams veidot atsevišķu mājas lapu "Invest in Alūksne", kas būtu viegli pieejama arī no Alūksnes novada pašvaldības mājaslapas, to pilnībā veltot investoriem aktuālajai informācijai angļu un krievu valodās. Izpētot citu pašvaldību pieredzi, iespējams secināt, ka šāda veida mājaslapai būtu jāiekļauj sekojoša informācija:
 - a. Informācija par pašvaldības atbalsta instrumentiem;
 - b. Pieejamie fondu līdzekļi, ko investori varētu piesaistīt uzņēmējdarbības uzsākšanai vai attīstībai;
 - c. Informācija par galvenajām novada ekonomiskajām industrijām;
 - d. Pieejamās teritorijas industriāliem vai lauksaimniecības, mežsaimniecības mērķiem;
 - e. Kontaktinformācija, kur norādīta investoriem galvenā kontaktpersona Alūksnes novada pašvaldībā..

6. Ieteicams arī nodibināt sadarbību ar LIAA iepriekš aprakstītās programmas „Polaris Process” ietvaros. Pašvaldībai sadarbojoties ar LIAA investīciju piesaistē, tiek sniegtas arī konsultācijas un atbalsts pašvaldību un privātpersonu projektiem investīciju piesaistē.

Mērķi, kas jāsasniedz laika posmā līdz 01.06.2015:

- > **Izveidots informatīvais mārketinga izdales materiāls** saistībā ar Alūksnes novada teritorijām, kas piemērotas mežsaimniecības, lopkopības nozarēm. Vēlams materiālu gatavot tādā pašā dizainā kā veselības aprūpes centra mārketinga materiālu, lai veidotos vienots Alūksnes pašvaldības komunikācijas stils.
- > Izveidota **datubāze** ar informāciju par bijušo vidusskolu absolventu pašreizējo profesionālo darbību.
- > Uzrunāti un informēti industriālo teritoriju komersanti par uzlabošanas iespējām un ERAF finansējumu. Līdz 01.06.2015. Alūksnes novada pašvaldībai būtu jāpārlicina **vismaz 3 industriālo teritoriju īpašnieki**, kas būtu gatavi izmantot iespējas teritorijas attīstībā.
- > Vienošanās par sadarbību ar LIAA „Polaris process” ietvaros.

FĀZE II: proaktīva investīciju piesaistes un informācijas kampaņa.

Lai piesaistītu investīcijas Alūksnes novadam, ir jāveic aktīva informācijas izplatīšana par piedāvātajām iespējām, informējot pēc iespējas lielāku atbilstoša profila investoru skaitu. Aktivitātes, kuras ieteicams veikt, ir sekojošas:

1. Ieteicams sākt ar mežsaimniecības (biomasas), lopkopības un ar medicīnas SPA tūrismu saistīto asociāciju apzināšanu mērķa valstīs un Latvijā, kā arī veikt informatīvo materiālu izplatīšanu. Viens no asociāciju pamatuzdevumiem ir konsultēt nozares uzņēmumus un atbalstīt to attīstību, tāpēc sadarbības nodibināšana uzskatāma par ļoti pozitīvu. Tādējādi informācija par Alūksnes piedāvātajām teritorijām un atbalsta instrumentiem būs pieejama visiem nozares uzņēmumiem, ieskaitot tos, kas pirms tam nav apsvēruši Alūksni kā potenciālu darbības teritoriju.
2. Nepieciešams apkopot informāciju par uzņēmumiem, kas atbilst izvirzītajiem investoru mērķa profiliem, un tos uzrunāt tāpat kā asociācijas. Ja arī konkrētajā brīdī biznesa attīstība Latvijā tiem nebūs aktuāla, to uzrunāšana ļaus ievērot Alūksni Baltijas pilsētu mērogā, un dos iespēju apsvērt Alūksnes piedāvājumu, kad biznesa attīstība kļūs aktuāla. Jāatzīmē, ka ar lielākajiem potenciālajiem investoriem ieteicams uzturēt regulāru komunikāciju un saziņu vismaz reizi gadā.
3. Ieteicams apmeklēt vismaz vienu starptautisku nozares izstādi, kur būtu iespējams dibināt jaunus kontaktus ar lielākajiem uzņēmumiem, kā arī iepazīties ar nozares tendencēm. Izstādēs iespējams piedalīties „apmeklētāja” formā un iepazīties ar potenciālo investoru uzņēmumu pārstāvjiem, kā arī stāstīt par Alūksnes novada iespējām, taču tālākā nākotnē arī iespējama dalība ar savu standu, kurā izvietota un brīvi pieejama informācija par investoru atbalsta instrumentiem Alūksnē. Saistībā ar galvenajām 2 nozarēm ieteicam apsvērt dalību šādās izstādes:
 - a. **EUBCE 2015 jeb Eiropas Biomasas konference un izstāde Austrijā 1/06 – 04/06 (2015).** Izstāde aptver visu biomasas uzņēmējdarbības vērtību ķēdi. EUBCE 2015 sniedz iespēju iesaistītajām organizācijām prezentēt un apspriest jaunākos sasniegumus un inovācijas biomasas jomā. Vairāk informācijas: www.eubce.com
 - b. **Bioenerģijas izstāde Somijā 02/09 – 04/09 (2015).** Izstādē būs iespējams apskatīt bioenerģijas izejvielas un to produktus, ražošanas metodes un aprīkojumu, elektrostacijas, kā arī uzņēmumus un produktus, kas saistīti ar atjaunojamo kurināmo. Vairāk informācijas: www.bioenergiamesut.fi

- c. **InterMed izstāde Krievijā 18/03 – 21/03 (2015).** Izstādē pasaules vadošo klīniku, diagnostikas un reģenerācijas centru pārstāvji iepazīstinās klientus ar savām ārstēšanās programmām. Valstis, kas piedalīsies izstādē – Austrija, Bulgārija, Vācija, Grieķija, Izraēla, Japāna, Ķīna, Ungārija u.c. Vairāk informācijas: www.intermedexpo.ru
 - d. **11. Internacionālā Medicīniskā tūrisma, SPA un veselības izstāde un konference Krievijā 15/09 – 18/09 (2015).** Izstāde un konference notiek starptautiskās izstādes Exclusive Travel "OTDYKH Luxury 2014" ietvaros. Vairāk informācijas: www.tourismexpo.ru
4. Visiem ieinteresētajiem investoriem iespējams piedāvāt iepazīšanās vizītes organizāciju uz Alūksni, kuras laikā tiek apskatītas potenciālās industriālās vai lauksaimniecības teritorijas un sīkāk apspriesti investoriem nepieciešamie atbalsta instrumenti.

Mērķi, kas jāsasniedz laika posmā līdz 01.09.2016:

- > Visu nozares asociāciju un galveno investoru apzināšana un informēšana par Alūksnes piedāvājumu nozaru mērķa ģeogrāfijās.
- > Vismaz vienas starptautiskās izstādes apmeklējums mežsaimniecības (bioenerģijas) nozarē Eiropā un vismaz vienas starptautiskās medicīniskā tūrisma & SPA izstādes apmeklējums Krievijā vai NVS reģionā.
- > Vismaz 5 vietējo investoru vizīšu organizācija uz novadu un vismaz 2 ārvalstu investoru vizīšu organizācija medicīnas SPA un mežsaimniecības (bioenerģijas) nozarē.

FĀZE III: Rezultātu apkopošana un plānošanas periods stratēģijas turpināšanai 2017.-2018.g.

2016. gada pēdējos mēnešos, paralēli investoru atbalsta pasākumu turpināšanai, nepieciešams veikt konkrētās investīciju piesaistes situācijas auditu, lai noskaidrotu stratēģijas nestās pārmaiņas. Šāds iekšējās situācijas novērtējums ļaus saprast, kuras veiktās aktivitātes ir bijušas visproduktīvākās un kuras būtu nepieciešams uzsvērt nākamajos gados. Regulārā komunikācija ar investoriem un nozaru izstāžu apmeklējumi būs devuši iespēju Alūksnes pašvaldības investīciju piesaistes pārstāvjiem iegūt vairāk informācijas par jaunākajām nākotnes tendencēm un ļaus Alūksnes pašvaldībai veidot jaunu stratēģiju 2017.-2018. gadam.

Mērķi, kas jāsasniedz laika posmā līdz 01.01.2017:

- > Investīciju piesaistes rezultātu apkopojums;
- > Atjaunināta investīciju piesaistes stratēģija 2017.-2018. gadam, kas balstīta iepriekšējā periodā gūtajā pieredzē.

7.2. Laika plāns 2015-2016

Alūksnes novada pašvaldības laika plāns norāda stratēģijas ieviešanas laika plānu un dažādām aktivitātēm nepieciešamo laiku. Krāsu nozīmē ir sekojoša:

- tumši zilā krāsā norāda uz aktīvu darbību;
- gaiši zilā krāsā un vidēji aktīvu darbību, kas lielākoties saistīta ar informācijas atjaukšanu vai komunikācijas regularitāti;
- pelēkā krāsā norāda uz nelielas aktivitātes darbību konkrētajā jomā.

Tabula 18. Aktivitāšu laika plāns, to ieviešanas kārtība un nepieciešamā uzmanība

VEICAMĀ AKTIVITĀTE		jan.15	feb.15	mar.15	apr.15	mai.15	jūn.15	jūl.15	aug.15	sep.15	okt.15	nov.15	dec.15	jan.16	feb.16	mar.16	apr.16	mai.16	jūn.16	jūl.16	aug.16	sep.16	okt.16	nov.16	dec.16	
FĀZE I	Informācijas apkopošana par Alūksnē pieejamajām teritorijām																									
	Informācijas izplatīšana saistībā ar finansējuma pieejamību industriālo teritoriju sakārtošanai & atbalsta sniegšana																									
	Absolventu datubāzes izveidošana un atjaunināšana																									
	Mārketiņģa materiālu finalizēšana																									
	Mājaslapas "Invest in Alūksne" izveidošana																									
FĀZE II	Sadarbības ar LIAA Polaris procesa ietvaros																									
	Investoru atlase pēc pētījumā identificētajiem parametriem un ģeogrāfijām																									
	Potenciālo investoru un asociāciju uzrunāšana un informācijas izplatīšana, regulāras komunikācijas uzturēšana																									
	Starptautisko izstāžu apmeklēšana																									
FĀZE III	Individuālo biznesa vizīšu organizēšana investoriem																									
	Rezultātu apkopošana																									
	Darbs pie atjauninātas investīciju piesaistes stratēģijas izstrādes																									